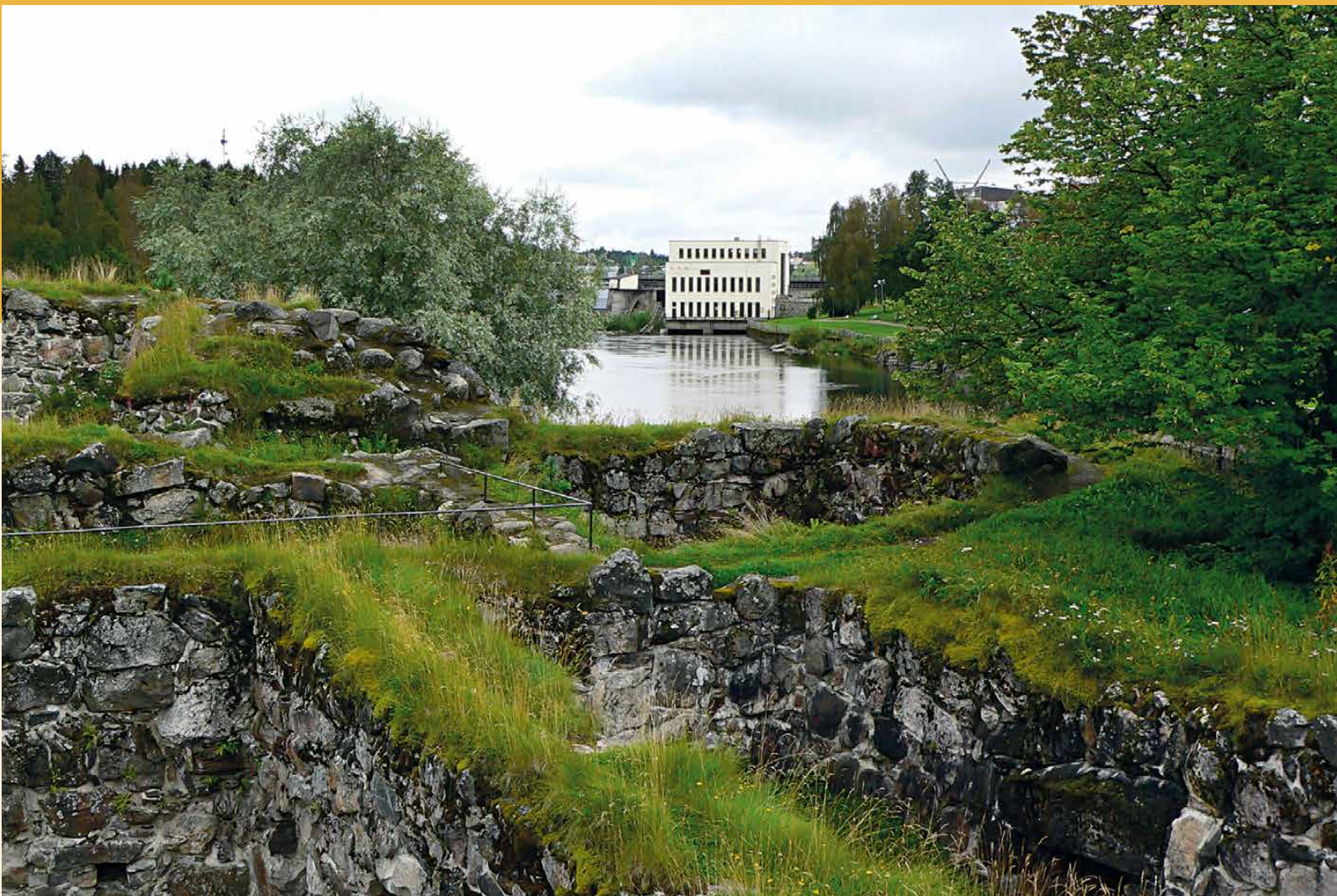


Kulttuuriympäristö vaikutusten arvioinnissa

RAKENNETTU
YMPÄRISTÖ



SUOMEN YMPÄRISTÖ 14 | 2013

Kulttuuriympäristö vaikutusten arvioinnissa

Helsinki 2013

YMPÄRISTÖMINISTERIÖ



Ympäristöministeriö
Miljöministeriet
Ministry of the Environment

SUOMEN YMPÄRISTÖ 14 | 2013
Ympäristöministeriö
Rakennetun ympäristön osasto

Taitto: Marianne Laune
Kansikuva: Kajaaninjoen historiallista ympäristöä, Kajaanin linna
ja Koivukosken voimalaitos, Tuija Mikkonen

Julkaisu on saatavana myös internetistä:
www.ym.fi/julkaisut

Edita Prima Oy, Helsinki 2013

ISBN 978-952-11-4249-9 (nid.)
ISBN 978-952-11-4250-5 (PDF)
ISSN 1238-7312 (pain.)
ISSN 1796-1637 (verkkok.)



Painotuote

ESIPUHE

Kulttuuriympäristöt ovat aluekehityksen voimavara ja tärkeä imago- ja identiteettitekijä alueille. Laadukas ja ajallisesti kerrostunut kulttuuriympäristö on tavoiteltu asuinympäristö. Kulttuuriympäristöt ovatkin nousseet merkittäväksi näkökulmaksi maankäyttöä ja yksittäisiä hankkeita koskevassa päätöksenteossa. On tärkeää, että alueidenkäytössä tapahtuvat muutokset ovat hallittuja ja perustuvat selvityksiin alueiden ominaisluonteesta ja erityispiirteistä sekä riittäviin arvioihin kulttuuriympäristöön kohdistuvista vaikutuksista.

Kaavojen laatijat ja hankkeiden suunnittelijat joutuvat arvioimaan, miten kaava tai hanke toteutuessaan tulee vaikuttamaan ympäristöön. Vaikutusten arviointi koskee myös kulttuuriympäristöä. Ympäristöministeriö on laatinut oppaita ja yleisiä ohjeita vaikutusten arvioinnista, mutta kulttuuriympäristöihin liittyy erityiskysymyksiä, joiden ratkaisemiseksi tarvitaan juuri tätä kohderyhmää koskevaa ohjeistusta. Tämä opas pohjautuu kaavoituksen osalta ympäristöministeriössä laadittuun aineistoon *Vaikutusten arviointi kaavoituksessa* (www.ymparisto.fi > Elinympäristö ja kaavoitus > Kaavoituksen eteneminen > Vaikutusten arviointi kaavoituksessa) ja ympäristövaikutusten arviointimenettelyn osalta ympäristöministeriön internet-sivustolla olevaan opasaineistoon (www.ymparisto.fi/yva). Tämä opas täydentää vaikutusten arviointia koskevaa ohjeistusta kulttuuriympäristön erityispiirteiden tunnistamisen ja huomioon ottamisen osalta.

Työn pohjana on ollut suunnittelija Riitta Jaakkolan Länsi-Suomen ympäristökeskuksessa tekemät esiselvitykset ympäristövaikutusten arviointimenettelystä annetun lain mukaisista hankkeista ja eritasoisten kaavojen vaikutusten arvioinneista. Käsikirjoitusta ovat työstäneet suunnittelija Riitta Jaakkola ja yliarkkitehti Minna Perähuhta. Käsikirjoituksen on loppuunsaattanut erityisasiantuntija Tuija Mikkonen. Apuna on ollut joukko ympäristöministeriön ja muiden viranomaisten asiantuntijoita, kaavoituksen osalta erityisesti ympäristöneuvos Matti Laitio ja ympäristövaikutusten arviointimenettelyn osalta neuvotteleva virkamies Lasse Tallskog. Käsikirjoitusta ovat eri vaiheissa kommentoineet useat eri tahot.

Ympäristöministeriö kiittää kaikkia julkaisun valmisteluun eri vaiheissa osallistuneita.

Matti Vatiilo
Rakennusneuvos

SISÄLLYS

Esipuhe	3
Johdanto	7
Tekstissä käytettyjä lyhenteitä	9
1 Kulttuuriympäristö osana vaikutusten arviointia	10
1.1 Mitä kulttuuriympäristö on?.....	10
1.2 Kulttuuriympäristön ominaisluonne ja erityispiirteet	11
1.3 Mitä on kulttuuriympäristöön liittyvä vaikutusten arviointi?	11
2 Alueen nykytilan kuvaus	15
2.1 Lähtötieto ja perusselvitykset.....	15
2.2 Perustiedon arviointi ja lisätiedon tarve	18
2.3 Tietolähteet	21
3 Vaikutusten tunnistaminen	24
4 Vaikutusten selvittäminen	30
5 Vaikutusten merkittävyyden arviointi	32
5.1 Vaikutuksen ominaisuudet.....	34
5.2 Alueen nykytila ja muutoksensietokyky	35
5.3 Kaavan tehtävä ja tarkoitus	36
5.4 Vaihtoehtojen vertailu.....	38
6 Haitallisten vaikutusten vähentäminen ja ehkäiseminen	39
7 Vaikutusten arvioinnin raportointi	42
7.1 Havainnollistaminen auttaa vaikutusten arvioinnin tulosten ymmärtämistä	45
7.2 Havainnollistamismenetelmiä	47
7.3 Selkeä raportointi avainasemassa.....	48
8 Seuranta	49

Liitteet	50
Liite 1: Tietolähteitä	50
Liite 2: Kirjallisuutta	54
Liite 3: Keskeisiä käsitteitä	55
Kuvailulehti	58
Presentationsblad	59
Documentation page	60

Johdanto

Maankäyttö- ja rakennuslaki (132/1999, MRL) ja -asetus (895/1999, MRA) sekä ympäristövaikutusten arviointimenettelystä annettu laki (468/1994, YVA-laki) ja valtioneuvoston asetus ympäristövaikutusten arviointimenettelystä (713/2006, YVA-asetus) asettavat vaatimuksia kulttuuriympäristöön liittyville selvityksille ja vaikutusten arvioinnille. Päätösten pohjana ovat selvitykset ja vaikutusten arvioinnit ovat usein puutteellisia. Joskus selvitykset saattavat taas olla liiankin yksityiskohtaisia kyseistä kaavaa tai hanketta silmälläpitäen.

Alueiden käytön suunnittelun tavoitteena on MRL 5 §:n mukaan vuorovaikutteiseen suunnitteluun ja riittävään vaikutusten arviointiin perustuen edistää muun muassa rakennetun ympäristön kauneutta ja kulttuuriarvojen vaalimista. MRL 9 §:n perusteella kaavaa laadittaessa on tarpeellisessa määrin selvitettävä suunnitelman ja tarkasteltavien vaihtoehtojen toteuttamisen ympäristövaikutukset, mukaan lukien muun muassa kulttuuriset vaikutukset. Selvitykset on tehtävä koko siltä alueelta, jolla kaavalla voidaan arvioida olevan olennaisia vaikutuksia. MRA 1 §:n mukaan kaavan välittömiä ja välillisiä vaikutuksia on arvioitava muun muassa kaupunkikuvaan, maisemaan, kulttuuriperintöön ja rakennettuun ympäristöön. Vaikutusten arviointi raportoidaan kaavaselostuksessa.

YVA-lain 2 §:n mukaan ympäristövaikutuksella tarkoitetaan hankkeen tai toiminnan aiheuttamia välittömiä tai välillisiä vaikutuksia Suomessa tai sen alueen ulkopuolella muun muassa yhdyskuntarakenteeseen, rakennuksiin, maisemaan, kaupunkikuvaan ja kulttuuriperintöön.

YVA-lain mukainen hankkeiden ympäristövaikutusten arviointimenettely (YVA) saattaa koskea esimerkiksi maa-aineisten ottoa, vesistön sääntelyä, teollisuus- tai energialaitoksen rakentamista sekä moottori- tai rautatien rakentamista. Hankkeiden luonteesta ja laajuudesta riippuen vaikutukset saattavat koskea esimerkiksi kauko- maisemaa, yksittäistä rakennusta tai muinaisjäännöstä.

Kulttuuriympäristöön liittyvät vaikutukset nivoutuvat kiinteästi yhteen muiden vaikutusten kanssa. Taloudelliset vaikutukset ovat esimerkiksi vaikutuksia elinkeinojen, kuten matkailun edellytyksiin, yhdyskuntarakenteen ja -tekniikan kustannuksiin ja rakennuksista saatavaan tuottoon, joilla on myös vahvat sosiaaliset seurannaisvaikutukset. Ympäristön muutoksilla on läheinen yhteys sosiaalisiin vaikutuksiin. Ihmisten viihtyvyys, turvallisuudentunne, elinympäristön tuttuus ja yhteys menneeseen ovat tekijöitä, joihin ympäristöä muutettaessa on vaikutuksia. Myönteisiä kulttuurisia vaikutuksia ovat esimerkiksi historiallisten piirteiden säilyminen tai alkuperäisen käytön näkyminen rakennuksen uudessakin käytössä. Kielteisiä kulttuurisia vaikutuksia

sen sijaan ovat esimerkiksi uuden maankäytön myötä arvokkaan kulttuurimaiseman avoimien näkymien sulkeutuminen. Vaikutukset kietoutuvat usein monitahoisiksi vaikutusketjuiksi ja syy-seuraussuhteiksi.

Eri osapuolilla ja osallisryhmillä voi olla hyvinkin erilaisia käsityksiä tietyn alueen tai toiminnan toivotusta kehittämisestä ja suunnittelulle asetettavista tavoitteista. Usein nämä erisuuntaiset tavoitteet koskevat myös kulttuuriympäristöä. Erilaisten näkemysten yhteensovittaminen on vaativa tehtävä, jonka onnistunutta ratkaisua edistävät suunnittelussa tehtävä kulttuuriympäristön laadukas kuvaus ja vaikutusten arviointi.

Opas on tarkoitettu vaikutusten arvioinnista ja niiden tarkastelusta vastaaville viranomaisille, vaikutusten arviointien tekijöille sekä suunnittelu- ja arviointiprosesseihin osallistuville henkilöille. Kaavoitukseen liittyen kohderyhmänä ovat erityisesti kuntien ja maakuntaliittojen kaavoituksesta vastaavat henkilöt sekä elinkeino-, liikenne- ja ympäristökeskusten sekä ympäristöministeriön kaavoituskysymyksiä käsittelevät virkamiehet.

Hankkeiden osalta kohderyhmänä ovat YVA-lainsäädännön mukaisten hankkeiden vastaavat tahot, yhteysviranomaiset (elinkeino-, liikenne- ja ympäristökeskukset, työ- ja elinkeinoministeriö) sekä kuntien viranhaltijat. Kun oppaassa puhutaan hankkeesta, tarkoitetaan sillä YVA-lain mukaista hanketta.

Opasta voivat käyttää myös konsultit, suunnittelijat, museoviranomaiset ja muut asiantuntijatahot, jotka käsittelevät kaavojen ja hankkeiden kulttuuriympäristöasioita. Opas antaa tietoa vaikutusten arvioinnista myös yksityisille ihmisille ja muille kaavahankkeisiin ja ympäristövaikutusten arviointimenettelyyn osallistuville tahoille ja henkilöille.

Julkaisun tavoitteena on luoda yhteistä käsitystä ja yhdenmukaisia menettelytapoja kulttuuriympäristön huomioon ottamisessa. Se on tarkoitettu suunnittelun apuvälineeksi, sen sisältämät ohjeet ja suositukset soveltuvat kuhunkin hankkeeseen ja suunnitelmaan tapauskohtaisesti. Opas on luonteeltaan ohjeellinen eikä sillä ole oikeudellista sitovuutta. Kaavoituksen osalta opas pohjautuu *Vaikutusten arviointi kaavoituksessa* -julkaisuun, joten tässä oppaassa ei käsitellä vaikutusten arviointiin liittyviä yleisiä periaatteita tai menettelyjä.

Oppaassa käsitellään kaavoitukseen ja YVA-lain mukaisiin hankkeisiin liittyviä vaikutusten arviointia rinnakkain, mikä saattaa aiheuttaa lukijassa hämmennystä. Käsikirjoituksen työstövaiheessa päädyttiin kuitenkin tähän esitystapaan. Kulttuuriympäristöihin kohdistuvat vaikutukset ovat oppaan pääaihe ja koska kaavoitukseen sisältyvällä vaikutusten arvioinnilla ja YVA:lla on tältä osin paljon yhtäläisyyksiä, pidettiin esitystapaa perusteltuna. Lukija voi itse poimia kuhunkin tilanteeseen soveltuvat asiat. Jokainen kaavatyö ja YVA on erilainen ja joka tapauksessa tämän oppaan tarjoamia tietoja täytyy sovittaa kuhunkin arviointiprosessiin sen lähtökohdat huomioiden.

Julkaisussa käsitellään kulttuuriympäristöä koskevaa tietoa kaavojen ja hankkeiden ympäristövaikutusten arvioinneissa ja se kuvaa hyvän kulttuuriympäristövaikutusten arvioinnin sisällön. Opas on jaettu kahdeksaan lukuun: 1) kulttuuriympäristö osana vaikutusten arviointia, 2) alueen nykytilan kuvaus, 3) vaikutusten tunnistaminen, 4) vaikutusten selvittäminen, 5) vaikutusten merkittävyyden arviointi, 6) haitallisten vaikutusten vähentäminen ja ehkäisy, 7) vaikutusten arvioinnin raportointi ja 8) seuranta.

Tekstissä käytettyjä lyhenteitä

ELY-keskus	elinkeino-, liikenne- ja ympäristökeskus
GIS	Geographic Information System, paikkatietojärjestelmä
KY	kulttuuriympäristö
LYMO	luontoympäristöosasto ympäristöministeriössä
MRA	maankäyttö- ja rakennusasetus (895/1999)
MRL	maankäyttö- ja rakennuslaki (132/1999)
OAS	MRL:n mukainen osallistumis- ja arviointisuunnitelma
PehmoGIS	osallistuvaa paikkatietoa, jota voidaan kerätä ja käsitellä osana paikkatietojärjestelmää
RHR	rakennus- ja huoneistorekisteri
RKY	valtakunnallisesti merkittävien rakennettujen kulttuuriympäristöjen inventointi
RYMO	rakennetun ympäristön osasto ympäristöministeriössä
VAT	valtakunnalliset alueidenkäyttötavoitteet, ks. MRL 3 luku
VN pp	valtioneuvoston periaatepäätös
YVA	ympäristövaikutusten arviointimenettely
YVA-asetus, YVAA	valtioneuvoston asetus ympäristövaikutusten arviointimenettelystä (713/2006)
YVA-laki, YVAL	laki ympäristövaikutusten arviointimenettelystä (468/1994)
YVA-ohjelma	ympäristövaikutusten arviointiohjelma
YVA-selostus	ympäristövaikutusten arviointiselostus

1 Kulttuuriympäristö osana vaikutusten arviointia

1.1

Mitä kulttuuriympäristö on?

Kulttuuriympäristöllä tarkoitetaan ympäristöä, jonka ominaispiirteet ilmentävät kulttuurin vaiheita sekä ihmisen ja luonnon vuorovaikutusta. Kulttuuriympäristöön liittyy myös ihmisen suhde ympäristöönsä ennen ja nyt. Uudet rakennukset ja rakenteet, täydennysrakentaminen, purkaminen tai käytön muutokset muuttavat ja luovat kulttuuriympäristöä. Kun rakennetaan jotain uutta, on huomioitava jo olemassa oleva rakennuskanta ja ympäristö. Uutta rakennettaessa syntyy uusi kokonaisuus, jolla saattaa olla voimakkaastikin entisestä poikkeavat ominaispiirteet ja painopisteet.



Utön saari. Riku Lumiaro, YHA-Kuvapankki.

Kulttuuriympäristö muodostuu eri-ikäisistä ja eri mittakaavan tekijöistä, kohteista ja alueista. Kulttuuriympäristöä hahmotetaan usein näkökulman ja tarkastelukohteen mukaan ja puhutaankin sen eri ulottuvuuksista: kulttuurimaisemasta, rakennetusta kulttuuriympäristöstä, muinaisjäänöksistä tai arkeologisesta kulttuuriperinnöstä ja perinnebiotoopeista tai -maisemista. Kulttuuriympäristön kokonaisuudessa nämä osatekijät esiintyvät vierekkäin ja sisäkkäin sekä ajallisesti kerrostuneina.

Useissa inventoinneissa ja selvityksissä tarkastellaan vain jotain edellä mainittua osa-aluetta johtuen osittain siitä, että eri osa-alueet edellyttävät kyseisen alan erityisosaamista. Nykyinen käsitys kulttuuriympäristön jakamattomuudesta edellyttää kuitenkin eri osa-alueiden välistä vuoropuhelua ja kykyä hahmottaa kokonaiskuvaa. Tämä ei silti vähennä erityisosaamisen tarvetta inventointien ja selvitysten tekemisessä.

1.2

Kulttuuriympäristön ominaisluonne ja erityispiirteet

Vaikutusten arvioiminen edellyttää kulttuuriympäristön ominaisluonteen ja erityispiirteiden tunnistamista ja määrittämistä selvityksissä sekä erityiskohteiden osoittamista.

Kulttuuriympäristöä luonnehdittaessa voidaan tarkastelukulmina pitää seuraavia:

- maisemarakenne, luonnonpiirteet ja -ilmiöt
- ihmisen toiminnan ajallinen jatkuvuus ja kulttuurihistorialliset ilmiöt
- maisema/taajamakuvan visuaaliset piirteet ja ilmiöt

Kulttuurimaisemaa, rakennettua kulttuuriympäristöä, muinaisjäänöksiä ja perinnebiotooppeja koskeva tieto antaa pohjan tarkastelulle. Esimerkiksi tietyn alueen ihmistoiminnan ilmiöiden ja jatkuvuuden kuvauksen pohjana ovat maisemahistorialliset selvitykset, rakennetun kulttuuriympäristön inventoinnit sekä arkeologiseen kulttuuri-perintöön ja perinnebiotooppeihin liittyvät tiedot. Visuaalisten piirteiden kuvauksessa taas inventointitiedot ovat viiteaineistoa, selitys tietyille näkyville piirteille.

Asiantuntijoiden tekemissä inventoinneissa merkittäviksi määritetyissä kohteissa luonnonpiirteet, ajallista jatkuvuutta ilmentävät piirteet ja visuaaliset piirteet ovat erityisen hyvin säilyneet.

1.3

Mitä on kulttuuriympäristöön liittyvä vaikutusten arviointi?

Kulttuuriympäristöön liittyvä vaikutusten arviointi on osa kaavan tai hankkeen vaikutusten arviointia. Tarkoituksena on ymmärtää ja havainnollistaa ennakoita kaavan tai hankkeen toteutumisesta aiheutuvia vaikutuksia, jotka kohdistuvat kulttuuriympäristöön ja sen eri osatekijöihin – kulttuurimaisemaan, rakennettuun ympäristöön, arkeologiseen kulttuuri-perintöön ja perinnebiotooppeihin.

Vaikutusten arvioinnin yleinen johtopäätös voi olla, että suunnitellulla muutoksella (kaavalla tai hankkeella) saattaa olla vaikutuksia arvokkaaseen kulttuuriympäristöön. Tärkeätä on tuoda esille, millaisia vaikutukset tulisivat olemaan kulttuuriympäristölle kokonaisuutena tai sen eri osa-alueille. Jotta vaikutusten arviointi voisi tukea päätöksentekoa, tulisi johtopäätösten olla selkeitä, konkreettisia ja sellaisia, joita voi seurata ja joista voi oppia.

Toisaalta kaavan tai hankkeen tehtävä, tarkoitus ja sisältö ja toisaalta alueen nykytila ja muutosherkkyys sekä vaikutusten ominaisuudet ovat arvioinnin lähtökohtana.

Kulttuuriympäristöön kohdistuvien vaikutusten arvioinnissa on hyvä huomioida seuraavia kysymyksiä:

- a) Mitkä ovat vaikutukset alueen maisemarakenteeseen ja luonnonpiirteisiin?
- b) Miten toteuttaminen vaikuttaa alueen maankäytön ja rakennusten toimintojen jatkuvuuteen sekä menneisyyden näkyvyyteen ympäristössä?
- c) Miten ympäristön visuaaliset piirteet ja esimerkiksi arkkitehtuurin ominaisuudet muuttuvat?
- d) Mitkä ovat vaikutukset inventoinneissa tunnistettuihin erityiskohteisiin/alueisiin?

Ympäristön aineettomiin kulttuuripiirteisiin, kuten muistoihin tai elinympäristön ääniin ja hajuihin kohdistuvat vaikutukset arvioidaan osana ihmisten elin- ja toimintaympäristöön (MRL 5 §:n 1 momentin 1 kohta) tai ihmisten terveyteen, elinoloihin ja viihtyvyyteen (YVAL 2 §:n 1 kohta) kohdistuvia vaikutuksia eivätkä ne siis sisälly kulttuuriympäristöön kohdistuvaan vaikutusten arviointiin.

Perinnebiotooppien lajistoon ja kasvuolosuhteisiin kohdistuvat vaikutukset käsitellään osana kaavan tai hankkeen luontovaikutuksia. Kulttuuriympäristöön liittyvässä vaikutusten arvioinnissa perinnebiotoopit ovat historiallisesta maankäytöstä kertovia pienialaisia erityiskohteita, jotka huomioidaan muinaisjäännösten tapaan. Myös luontoympäristöön liittyvillä vaikutuksilla on usein yhteys kulttuuriympäristövaikutuksiin.



Aamusumu voimalinjalla.
Raili Malinen, YHA-Kuvapankki.

Taulukko I. Kulttuuriympäristö osana kaavaprosessia (MRL)

	Suunnittelu ja päätöksenteko	Vaikutusten arviointi	Osallistuminen
Ennakointi	<ul style="list-style-type: none"> Selvitysten laadinta jo ennen kaavaprosessin käynnistämistä, jos lähtötiedoissa on merkittäviä puutteita Suunnittelun ohjelmointi ja osallistumis- ja arviointisuunnitelman (OAS) laatiminen: KY-asiat konkreettisesti mukana KY:n ominaisluonteen ja herkkyiden tunnistaminen / kaavan luonne Valtakunnalliset alueidenkäyttötaavoitteet (VAT), maakunnallisten ja paikallisten tavoitteiden tulkinta: merkitys ja reunaehdot suunnittelulle Kaavan alustavien KY-tavoitteiden asettaminen Nykytila- ja muun perustiedon hankinta → lähtöaineiston käytettävyyden ja riittävyyden kartoitus → täydennystarpeen määrittely KY-selvitysten käynnistäminen tarvittaessa Vaikutusten arvioinnin ohjelmointi 	<ul style="list-style-type: none"> KY:öön kohdistuvien vaikutusten tunnistaminen ja alustava rajaaminen KY:öön kohdistuvien vaikutusten arvioinnin toteuttamisen, suunnittelun, menetelmien ja ohjelmoinnin kuvaus osana OAS:aa Mahdollisten tarvittavien KY-erilliselvitysten määrittely 	<ul style="list-style-type: none"> Osallistumisen järjestämisen suunnittelu suunnittelun ohjelmoinnin yhteydessä Osallistumisen järjestämistä koskevien ratkaisujen kirjaaminen OAS:aan Viranomaisneuvottelun järjestäminen (tarvittaessa) joko aloitus- tai valmisteluvaiheessa
Aloitusvaihe	<ul style="list-style-type: none"> Nykytila- ja muun perustiedon kokoaminen, yhteenvedo, vrt. ennakointi ja aloitusvaihe Kaavan KY-tavoitteiden tarkentaminen Kaavan periaatteiden määrittely Mahdollisten vaihtoehtojen muodostaminen Kaavaluonnoksen/luonnosten laadinta Palautteen käsittely ja kaavaehdotuksen laadinta KY-selvitysten jatkaminen 	<ul style="list-style-type: none"> KY:öön kohdistuvien vaikutusten arviointi suunnitteluajan aikana Tarvittaessa erillisen KY:öön kohdistuvien vaikutusselvityksen laadinta Luonnoksen/luonnosten (myös vaihtoehtojen ratkaisujen) vaikutusten arviointi kootusti Vaikutusten merkittävyyden arviointi (myös KY:n osalta) 	<ul style="list-style-type: none"> Osallistumistilaisuudet: <ul style="list-style-type: none"> Kaavaluonnoksen/luonnosten ja vaikutusten esittäminen osallisille havainnollistaen vaikutukset Tietojen ja kannanottojen kokoaminen suunnitteluun Kaavan valmisteluaineiston asettaminen nähtäville Viranomaisyhteistyötä tarpeen mukaan
Valmisteluvaihe	<ul style="list-style-type: none"> Tarvittavien korjausten ja tarkistusten tekeminen KY:ä koskevan luonnosvaiheen palautteen pohjalta (lausunnot, mielipiteet) Kaavaehdotus valmistuu asetettavaksi nähtäville Muistutuksista ja lausunnoista laaditaan yhteenvedot ja vastineet 	<ul style="list-style-type: none"> Vaikutusten arvioinnin päivittäminen (vähäiset muutokset) tai perusteellisempi arviointi (kaavaehdotus poikkeaa merkittävästi luonnoksesta) vastaamaan tehtyjä muutoksia 	<ul style="list-style-type: none"> Kaavaehdotuksen asettaminen nähtäville Muistutukset ja lausunnot Lausunnon pyytäminen (tarvittaessa) museoviranomaiselta / museoviranomaisilta Viranomaisneuvottelun järjestäminen (tarvittaessa) Tarkistetun kaavaehdotuksen asettaminen nähtäville (tarvittaessa)
Ehdotusvaihe	<ul style="list-style-type: none"> Kaavaehdotuksesta saadun palautteen käsittely ja mahdolliset tarkistukset Kaavan hyväksyminen (ja tarvittaessa vahvistaminen) 	<ul style="list-style-type: none"> Arvioinnin tuloksia hyödynnetään kaavaa hyväksyttäessä (ja vahvistettaessa) 	<ul style="list-style-type: none"> Kaavan hyväksymisestä tiedottaminen Kaavan voimaantulosta kuuluttaminen
Hyväksymisvaihe			

KY = kulttuuriympäristö Sininen teksti – koskee kaavaprosessia yleensä

Taulukko 2. Kulttuuriympäristö osana ympäristövaikutusten arviointimenettelyä (YVAL)

	Ympäristövaikutusten arviointi	Kulttuuriympäristö vaikutusten arvioinnissa	Yhteysviranomainen / Muut tahot
Ohjelmavaihe	Arvioinnin suunnittelu, sisältäen muun muassa seuraavaa:		
Arviointiohjelman laatiminen	<ul style="list-style-type: none"> Hankekuvaus ja tarkasteltavien vaihtoehtojen muodostaminen Ympäristön nykytilan kuvaus Vaikutusten tunnistaminen Tehtävien vaikutusselvitysten ja niissä käytettävien aineistojen ja menetelmien määrittely 	<ul style="list-style-type: none"> KY:n erityispiirteiden tunnistaminen ja kuvaaminen Hankkeen ja sen vaihtoehtojen vaikutusten ja vaikutusalueen tunnistaminen kulttuuriympäristön osalta KY:öön kohdistuvien vaikutusten arvioinnin suunnittelu (selvitykset, aineistot ja menetelmät) 	<ul style="list-style-type: none"> Mahdollisen ohjausryhmän muodostaminen ja työn käynnistäminen Mahdollisesti järjestettävä muu osallistuminen
Arviointiohjelma valmis			
Arviointiohjelma nähtävillä			<ul style="list-style-type: none"> Yhteysviranomaisen kuulutus Yleisötilaisuus Lausunnot, mielipiteet Yhteysviranomaisen lausunto
Selostusvaihe	Arvioinnin toteuttaminen sisältäen muun muassa seuraavaa:		
Arviointiselostuksen laatiminen	<ul style="list-style-type: none"> Hankkeen ja sen vaihtoehtojen vaikutusten arviointi Vaihtoehtojen vertailu Haitallisten vaikutusten lieventämisen ja seurannan suunnittelu 	<ul style="list-style-type: none"> KY:n ja vaikutusalueen nykytilan tarkempi kuvaus (sis. KY:n ominaisluonteen ja erityispiirteet) KY:öön kohdistuvien vaikutusten arviointi Vaihtoehtojen vertailu KY:öön kohdistuvien vaikutusten suhteen KY:öön kohdistuvien haittojen lieventäminen ja seurannan suunnittelu 	<ul style="list-style-type: none"> Ohjausryhmätyöskentely jatkuu Mahdollisesti järjestettävä muu osallistuminen
Arviointiselostus valmis			
Arviointiselostus nähtävillä			<ul style="list-style-type: none"> Yhteysviranomaisen kuulutus Yleisötilaisuus Lausunnot, mielipiteet Yhteysviranomaisen lausunto arviointiselostuksesta ja sen riittävydestä Yhteysviranomaisen toimittama lausuntonsa sekä muut lausunnot ja mielipiteet hankkeesta vastaavalle
YVA päättyy			
Hankkeen toteuttamisesta päättäminen			<ul style="list-style-type: none"> Viranomaisen ei saa myöntää lupaa hankkeen toteuttamiseen tai tehdä muuta siihen rinnastettavaa päätöstä ennen kuin se on saanut käyttöönsä arviointiselostuksen ja yhteysviranomaisen siitä antaman lausunnon. Hanketta koskevasta lupapäätöksestä tai siihen rinnastettavasta muusta päätöksestä on käytävä ilmi, miten arviointiselostus ja siitä annettu yhteysviranomaisen lausunto on huomioitu.

KY = kulttuuriympäristö

2 Alueen nykytilan kuvaus

2.1

Lähtötieto ja perusselvitykset

Kulttuuriympäristöä koskevien arviointien pohjana ovat alueelta olemassa oleva lähtötieto (perustieto) ja erilaiset, lähtötietoa täydentävät perusselvitykset. Lähtötieto käsittelee nykytilaa ja mahdollista kehitystä, mutta ei varsinaista kaavaa tai hanketta. Suunnittelun alkuvaiheessa tulee tarkistaa, ovatko lähtötiedot riittäviä vai tuleeko olemassa olevaa perustietoa täydentää perusselvityksillä. Kuvaus alueen nykytilasta on suunnittelun lähtökohta ja edellytys.

Kulttuuriympäristöä koskevien tietojen kokoamiseen ja tulkintaan tarvitaan eri alojen asiantuntemusta. Asiantuntijan näkemys perustuu kulttuuriympäristön osatekijöiden ja kokonaiskuvan tuntemukseen. Se on laadullinen arvio alueen ominaisluonteesta ja erityispiirteistä sekä esimerkiksi muutosten sietokyvystä. Alueen nykytilan kuvaus perustuu olemassa oleviin inventointeihin ja selvityksiin ja tarvittaessa kyseistä kaavaa tai hanketta varten laadittuihin selvityksiin. Kulttuuriympäristö- ja museoviranomaiset opastavat inventointien ja selvitysten laatimisessa.

Alueen nykytilan esittelyn on hyvä sisältää kuvaus alueen ominaisluonteesta ja erityispiirteistä:

- maisemarakenne ja luonnonpiirteet
- ihmisen toiminnan ajallinen jatkuvuus ja kulttuurihistorialliset ilmiöt
- maisema/taajamakuvan visuaaliset piirteet ja ilmiöt

Inventointiin voidaan liittää myös kohteiden arvottamista eli arvon määrittämistä käsittelevä osio, jossa esitetään inventoinnissa arvotetut kohteet ja alueet sekä perusteet, joihin niiden arvotus perustuu. Arvotus voidaan tehdä myös erikseen inventoinnin tai selvityksen pohjalta. Kohteiden ja alueiden kulttuurihistoriallisten arvojen määrittely on hyvä tehdä yhteistyössä kulttuuriympäristö- ja museoviranomaisten kanssa.

Nykytilan kuvaus on osa kaavaselistusta tai YVA-ohjelmaa ja YVA-selostusta, joihin sisällytetään nykytilaa koskevat keskeiset ja yhteenvedonomaiset perustiedot ja niissä viitataan tausta-aineistona toimiviin inventointeihin ja selvityksiin. Selostuksessa olisi syytä käsitellä myös, miten edellä kuvatut kulttuuriympäristön keskeiset piirteet tai erityiskohteet ja alueet on huomioitava vaikutusten arvioinnin suunnittelussa.

Kulttuuriympäristötiedon esittäminen Satakunnan maakuntakaavassa

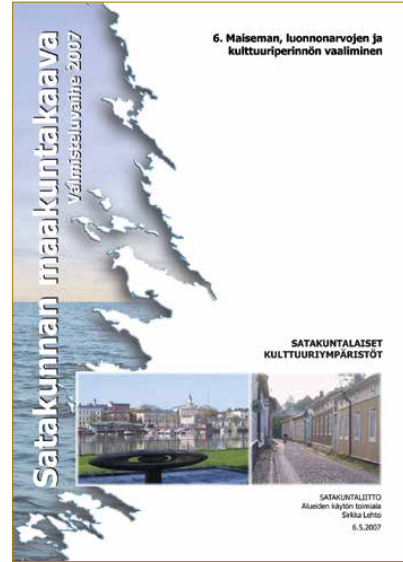
Satakunnan maakuntakaavan (2011) valmisteluai-
neistoon sisältyy Satakuntalaiset kulttuuriympäristöt
-raportti, jossa esitellään kaavan lähtötiedot:

- teemaa koskevat tutkimukset ja selvitykset, kuten maakunnan kulttuuriympäristöjä ja -maisemia käsittelevät aiemmat selvitykset,
- kansainväliset sopimukset ja kansalliset selvitykset sekä
- Museoviraston muinaisjäännös- ja meriarkeologian rekisterit.

Raportissa käsitellään myös kulttuuriympäristöjen esittämistä maakuntakaavassa sekä vaikutusten arviointia yleisellä tasolla. Satakunnan rakennusperintö -inventointi (2003–2005) toimi maakuntakaavoitusta tukevana selvityksenä.

Raportin liitteissä esitetään karttojen ja kuvailu-
tekstien avulla Satakunnan kulttuuriympäristöt: valta-
kunnallisesti arvokkaat maisema-alueet, UNESCO:n
maailmaperintökohteet, valtakunnallisesti merkittävät
rakennetut kulttuuriympäristöt, Satakuntalaiset kult-
tuuriympäristöt edellä mainittuun inventointiin perustuen, Satakunnan muinaisjäännökset sekä
lisäksi Porin ja Rauman osalta yksityiskohtaisemmat kartat.

Kaavaselostuksen liitteessä on esitetty karttojen ja taulukoiden avulla muun muassa valta-
kunnallisesti arvokkaat maisema-alueet, perinnemaisemat, valtakunnallisesti merkittävä raken-
nettu kulttuuriympäristö, historialliset tiet, maakunnallisesti merkittävä kulttuuriympäristö sekä
muinaisjäännökset mukaan lukien vedenalaiset muinaisjäännökset. Kuntakohtaiset karttasuuren-
nokset selventävät esitystä.



MAISEMAN JA LUONNONARVOJEN VAALIMINEN

Taulukko 23

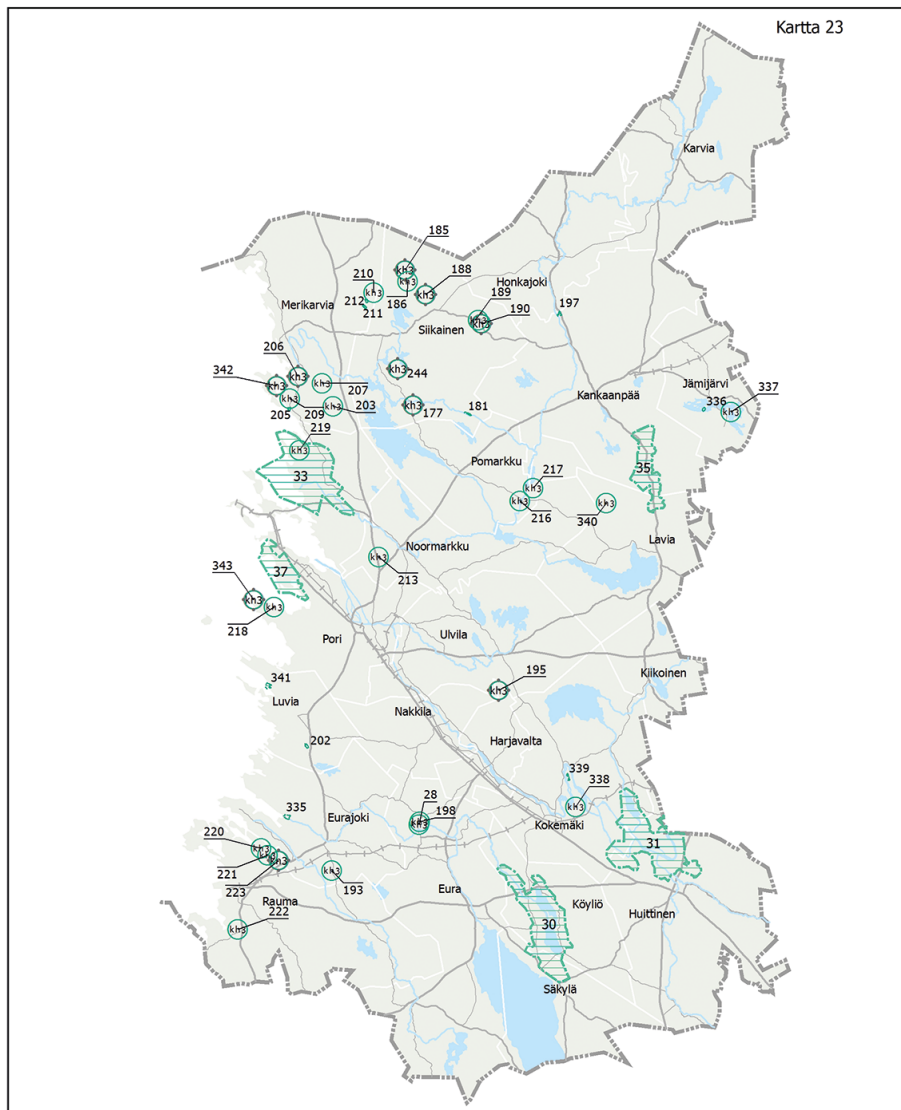
VALTAKUNNALLISESTI ARVOKAS MAISEMA-ALUE (vma)

KOHTEEEN NRO KARTALLA 23	SIJAINNIKUNTA VUONNA 2009	ALUEEN NIMI	PINTA-ALA /HA
31	Huittinen-Kokemäki	Kokemäenjokilaakso	7813
35	Kankaanpää-Lavia	Vihteljärvi - Niemenkylä	2987
30	Köyliö-Säkylä	Köyliönjärven kulttuurimaisemat	7315
33	Pori	Ahlainen	8795
37	Pori	Yyteri	2717
yhteensä lukumäärä			29627 5

PERINNEMAISEMA (kh3)

KOHTEEEN NRO KARTALLA 23	SIJAINNIKUNTA VUONNA 2009	ALUEEN NIMI	PINTA-ALA /HA
335	Eurajoki	Eurajokisuun laidun	42
336	Jämijärvi	Isot Levät ym	14
197	Kankaanpää	Kavokosken laidun	20
339	Kokemäki	Säpilän tienvarren ketolaikut	14
341	Luvia	Pyynössaaren lahti	43
202	Luvia	Mikolan laitumet	18
212	Merikarvia	Peräkorven laitumet	13
205	Merikarvia	Tommilan laitumet	14
211	Merikarvia	Saarisen laitumet	16
181	Siikainen	Nokan laitumet	15
yhteensä lukumäärä			210 10

Satakunnan maakuntakaavan kaavaselostus osa B2, osa taulukosta 23.



Valtakunnallisesti arvokas maisema-alue (vma) Perinnemaisema (kh3) Natura 2000-verkostoon kuuluva perinnemaisema	<p>SATAKUNNAN MAAKUNTAKAAVA Maiseman ja luonnonarvojen vaaliminen</p> <p>30.11.2009 SATAKUNTALIITTO</p> <p>0 5 10 20 km</p>
--	---

Satakunnan maakuntakaavan kaavaselostus osa B2, kartta 23.

Lähteet:

- Satakuntalaiset kulttuuriympäristöt, 6. Maiseman, luonnonarvojen ja kulttuuriperinnön vaaliminen, Satakuntaliitto, Satakunnan maakuntakaavan valmisteluaiheisto 2007.
- Satakunnan maakuntakaava 2010, Selostus, osa B2.

Molemmat asiakirjat ovat ladattavissa Satakuntaliiton sivustolta www.satakuntaliitto.fi

Selvitysten laatimisessa ja nykytilan kuvauksessa tulee ottaa huomioon kaavan tarkoitus ja taso (maakuntakaava, yleiskaava, asemakaava) tai hankkeen tavoite siten, että selvitykset kohdennetaan oikein. Maakuntakaavoissa tarkastellaan yleensä alueen yleisiä kehityspiirteitä ja laajempia kokonaisuuksia, kun sen sijaan esimerkiksi muutaman korttelin käsittävässä asemakaavassa saattaa tarkastelu mennä jopa yksittäisten rakennusten erityispiirteisiin ja arvoihin. Näin tuotettu ja esitetty perustieto myös suoraan palvelee vaikutusten arviointia. Käytännössä voi tarvittaessa olla hyvä tuoda esille myös tulevaa kehitystä ilman kyseistä suunnitelmaa, kaavaa tai hanketta.

2.2

Perustiedon arviointi ja lisätiedon tarve

Olemassa olevien selvitysten ja aineistojen käyttökelpoisuus kyseisessä kaavassa tai hankkeessa on arvioitava aina erikseen, sillä lähtötiedot on yleensä laadittu muihin tarpeisiin. Mikäli selvitykset eivät anna selkeää ja riittävää kuvaa alueen ominaisluonteesta ja erityispiirteistä, lisäselvityksiä tarvitaan. Tällöin varmistetaan, että tiedot ovat ajantasaisia ja kattavat suunnittelun tarpeet ja kaavan tai hankkeen vaikutusalueen. Vasta lisäselvitysten jälkeen voidaan arvioida kaavan tai hankkeen kulttuuriympäristöön kohdistuvia vaikutuksia. On hyvä pitää mielessä, että esimerkiksi asemakaavaa varten tehdyt inventoinnit eivät yleensä yksityiskohtaisuutensa vuoksi sovi suoraan maakuntakaavan aineistoksi.

Tietojen pohjalta pitäisi pystyä muodostamaan käsitys vaikutusalueen maisemallisista, historiallisista ja visuaalisista ominaisluonteesta ja erityispiirteistä.

Seuraavia kysymyksiä voidaan pitää muistilistana, jota sovelletaan kunkin kaavatyön tavoitteita silmällä pitäen sekä kaavan tai hankkeen vaikutusten arvioinnissa:

- Mitkä ovat keskeiset luonnonpiirteet?
- Millainen on alueen maisemarakenne?
- Mitkä piirteet ovat leimallisia maisema-/taajamakuvalle?
- Onko suunnittelualueella tai sen vaikutusalueella kohteita tai alueita, jotka on määriteltä valtakunnallisesti, maakunnallisesti tai paikallisesti merkittäviksi, tai maailmanperintökohteita?
- Onko kulttuurimaisemasta, rakennetusta kulttuuriympäristöstä ja arkeologisesta kulttuuriperinnöstä laadittu selvityksiä ja ovatko ne riittäviä ja sopivia kyseiseen kaavatasoon tai hankkeeseen?
- Onko alueella tai sen vaikutusalueella alueellisissa inventoinneissa tunnistettuja perinnebiotooppeja?
- Onko alueella pitkään samantyyppisenä jatkunutta toimintaa, esim. vanhoja peltoja?

Maakuntakaavaan liittyvissä kulttuuriympäristöselvityksissä

- kuvaillaan maakunnan maisemarakenteen ja luonnon keskeiset piirteet maisema-maakuntakuvauksia tarkentaen
- kuvaillaan asutus- ja elinkeinohistorian ilmenemistä ja kaupunki- ja yhdyskuntarakenteen kehitystä rakennetussa ympäristössä huomioiden myös nuoremmat kerrostumat, nykyhetkellä ainakin 1970-80 -lukuihin asti
- kuvaillaan liikenneverkon ja infrastruktuurin ajallista ja alueellista kehitystä sekä hallinnon ja palveluiden rakentamista
- määritetään maakunnan arkeologisen kulttuuriperinnön kannalta tärkeimmät ominais- ja erityispiirteet
- kuvaillaan alueen kulttuurihistorialliset erityispiirteet
- osoitetaan valtakunnallisesti arvokkaat maisema-alueet ja valtakunnallisesti merkittävät rakennetun kulttuuriympäristön kohteet ja -alueet
- määritetään maakunnallisesti arvokkaat maisema-alueet sekä maakunnallisesti ja seudullisesti merkittävät rakennetun kulttuuriympäristön kohteet ja -alueet
- osoitetaan maakunnallisissa inventoinneissa tunnistetut perinnebiotoopit
- määritetään maakunnan kulttuuriympäristön painopisteet.

Näiden perustietojen pohjalta voidaan arvioida kaavan muiden merkintöjen ja määräysten vaikutuksia kulttuuriympäristön ominaispiirteisiin sekä inventoinneissa tunnistettuihin kohteisiin. Maakuntakaavaan liittyvissä kulttuuriympäristöselvityksissä on hyvä tunnistaa myös yksityiskohtaisemmassa kaavoituksessa ja suunnittelussa huomioitavat selvitystarpeet.

Yleispiirteiseen yleiskaavaan liittyvissä kulttuuriympäristöselvityksissä on yleensä tarpeellista tarkentaa maakuntakaavatason selvityksiä, kuitenkin pitäen mielessä kyseisen kaavan tavoite. Esitystavan on vastattava kyseisen yleiskaavan tarkkuutta. Valtakunnallisesti ja maakunnallisesti merkittävät alueet ja kohteet sekä maakunnan kulttuuriympäristön painopisteet ovat perusta yleiskaavan selvityksille. Lisäksi yleispiirteisen yleiskaavan selvityksissä on hyvä:

- kuvata alueelle leimalliset visuaaliset/esteettiset piirteet
- määrittää paikallisesti merkittävät kohteet aluekokonaisuuksina
- osoittaa alueet, joilla sama toiminta on jatkunut huomattavan pitkän ajan
- määrittää alueen kulttuuriympäristön painopisteet.

Yksityiskohtaisen ja rakentamista suoraan ohjaavan yleiskaavan (mm. rantaosayleiskaava) sekä asemakaavan kulttuuriympäristöselvitykset täydentävät maakunta- ja yleispiirteisen yleiskaavan kulttuuriympäristöselvityksiä ja sisältävät niiden osoittamat kohteet. Selvityksissä on hyvä lisäksi:

- kuvata maisema-/taajamakuvan keskeiset piirteet
- määrittää ja kuvata paikallisesti merkittävät rakennetun kulttuuriympäristön kohteet ja piirteet kiinteistötasolla
- kuvata arkeologinen kulttuuriperintö muuttuvan maankäytön alueilla ja osoittaa kohteiden rajaukset.

Selvitys Uudenmaan kulttuuriympäristöistä

Uudenmaan 2. vaihemaakuntakaavan laadinnan yhteydessä Uudenmaan liitto teki kulttuuriympäristöseelvityksen, jonka tavoitteena oli tunnistaa maakunnallisesti ja seudullisesti arvokkaat kulttuuriympäristöt. Selvitys kattaa rakennetun kulttuuriympäristön, maisema-alueet ja niihin liittyvät muinaisjäännekohteet, maisemanähtävyydet sekä perinnemaisemat. Noin tuhannen kohteen ja alueen joukosta valikoitui noin 300 kohteen ja alueen joukko. Arvottamistyötä tehtiin seudullisissa kulttuuriympäristötyöpajoissa yhdessä asiantuntijoiden ja viranomaisten kanssa.

Lähde:

Missä maat on mainiommat. Uudenmaan kulttuuriympäristöt. Uudenmaan liiton julkaisu E 114 – 2012. Ladattavissa pdf-muodossa osoitteesta: http://www.uudenmaanliitto.fi/files/6309/Missa_maat_on_mainiommat_E114.pdf



Yleiskaavoissa tarkempaa selvitystä vaativat erityisesti alueet ja kohteet, joihin ollaan suunnittelemassa muutoksia nykyiseen tilanteeseen.

Kulttuuriympäristön muutosten ja säilymisen perusratkaisut tehdään maakunta- ja yleiskaavatasoilla. Tietopohjan laatuun ja kulttuuriympäristön merkittävien piirteiden kuvaamiseen ja perusteluihin on yleensä tarpeen yleiskaavatasolla kiinnittää erityistä huomiota. Tällöin vaikutusten arviointi on mahdollista kohdistaa keskeisiin kulttuuriympäristön ominaisuuksiin yleiskaavan luonteen ja mittakaavan mukaisesti.

Joskus yleiskaavassa esitetyt ratkaisut ovat jo maantieteellisesti melko rajattuja. Tällainen tilanne voi liittyä esimerkiksi liikenneväyliin, jolloin vaikutusalueelle kohdistuvat vaikutukset tulee arvioida yksityiskohtaisesti. Tarkkuusvaatimus heijastuu tällöin myös tarvittaviin selvityksiin. Mikäli yleispiirteinen kaava ohjaa suoraan rakentamista, selvitysten on hyvä olla asemakaavalta edellytettävää tasoa. Selvityksistä tulisi lisäksi ilmetä ne vaikutusalueen osat, jotka ovat erityisen herkkiä ja asettavat reunaehdot maankäytölle. Yleispiirteisen maisema-analyysin lisäksi on usein tarpeen selvittää alueet, joille rakentaminen on mahdollista tai jotka eivät sovellu rakentamiseen esimerkiksi muinaisjäännekohteiden sijainnin vuoksi.

Asemakaava tarkoittaa maakuntakaavassa ja yleiskaavassa osoitettuja kulttuuriympäristön kehittämistavoitteita sekä alueiden ja kohteiden rajauksia ja niitä koskevia määräyksiä. Asemakaavan laatiminen alueelle, jota yleiskaava ei ohjaa, voi edellyttää myös yleiskaavatasoisia selvityksiä.

Kaavoissa selvitysten sisällön ja tarkkuuden kannalta keskeisiä vaiheita ovat osallistumisen ja vaikutusten arvioinnin suunnitteluvaihe (osallistumis- ja arviointisuunnitelma) ja mahdollinen valmisteluvaiheen viranomaisneuvottelu. Kaavaa koskevassa viranomaisneuvottelussa käsitellään suunnittelun tavoitteet ja muodostetaan käsitys kaavan keskeisistä selvitystarpeista.

YVA:n kulttuuriympäristöselvityksessä on syytä:

- määrittää ja kuvata vaikutusalueen ominaisluonne, erityispiirteet ja historia
- kuvata maisemarakenne sekä maisema-/taajamakuvan keskeiset piirteet sekä kuvata valtakunnallisesti ja maakunnallisesti arvokkaat maisema-alueet
- määrittää ja kuvata valtakunnallisesti, maakunnallisesti ja paikallisesti merkittävät rakennetun kulttuuriympäristön kohteet aluetasolla ja hankkeesta riippuen tarvittaessa kiinteistötasolla
- osoittaa alueellisissa inventoinneissa tunnistetut perinnebiotoopit
- tarvittaessa laatia arkeologisen kulttuuriperinnön inventointi, jos tarvitaan hankkeen vaikutusten arviointia varten täsmällistä tietoa kohteen tai tiettyyn kokonaisuuteen liittyvien kohteiden laajuudesta, rakenteesta, säilyneisyydestä, tyypistä ja suhteesta ympäröivään luonnon ja kulttuuriympäristöön.

YVA:n perusselvitykset sekä niiden kattavuus ja yksityiskohtaisuus riippuvat hankkeen luonteesta, tavoitteista sekä hankealueen ja hankkeen vaikutusalueen erityispiirteistä. Hankkeesta vastaavan on hyvä keskustella yhteysviranomaisen kanssa hankkeen vaikutusalueesta sekä työn keskeisistä selvitystarpeista ennen YVA:n käynnistymistä.

Katso esimerkkiaineistoa luvussa 3: Valtatien 7 parantaminen moottoritieksi välillä Hamina – Vaalimaa.

Kulttuuriympäristöselvitysten tulokset esitetään sanallisen kuvauksen lisäksi alue- ja kohderajauksina karttapohjalla.

Tarvittavat selvitysten täydennykset tulisi laatia mahdollisimman varhain kaavan valmisteluvaiheessa ja hankkeen suunnittelun käynnistyessä, ennen varsinaisen suunnittelun käynnistymistä, jotta hankittua tietoa voidaan käyttää suunnittelun pohjana.

Museovirasto ohjeistaa rakennetun kulttuuriympäristön inventointien laatimista ja määrittelee selvityksissä huomioitavia kulttuuriympäristöä koskevia tekijöitä.

2.3

Tietolähteet

Sekä kaavoittajan että YVA:n laatijan ensisijainen tiedon lähde on *maakuntakaava*, johon on koottu ja jossa osoitetaan valtakunnallisesti, maakunnallisesti ja seudullisesti merkittävät kulttuurimaisema-alueet ja rakennetun kulttuuriympäristön kohteet ja alueet. Maakuntakaavakartalla ei välttämättä aina ole esitetty kaikkia pienialaisia maakunnallisesti merkittäviä kohteita. Yksityiskohtainen tieto sisältyy yleensä maakuntakaavan selostukseen tai liiteaineistoihin.

Tietolähteitä ovat lisäksi valtakunnallisesti arvokkaiden maisema-alueiden inventointi ja valtakunnallisesti merkittävien rakennettujen kulttuuriympäristöjen inventointi (RKY 2009, www.rky.fi) sekä maakunnalliset ja paikalliset inventoinnit, kaavat ja kaavoitusta varten tehdyt selvitykset. Niitä ovat myös eri yhteyksissä laaditut selvitykset, kuten rakennusinventoinnit, kulttuuriympäristöohjelmat sekä strategiset suunnitelmat, mahdollisesti myös rakennushistoriaselvitykset. Maisema-alueiden osalta on hyvä huomioida myös vuosien 2010-2014 valtakunnallisten ja maakunnallisten päivitysinventointien tuottama tieto. Lähtötietoja ja niiden soveltuvuutta on arvioitava kaavatason tai hankkeen tavoitteiden näkökulmasta.

Tiedot kiinteistä muinaisjäänöksistä ja vedenalaisista muinaisjäänöksistä, kuten hyllyistä, saa Museoviraston ylläpitämästä muinaisjäänösrekisteristä (<http://kulttuuriymparisto.nba.fi>). Tietoa suunnittelualueelle sijoittuvista esihistoriallisen ja historiallisen ajan kiinteistä muinaisjäänöksistä joudutaan mahdollisesti yksityiskohtaisen suunnittelun tai hankkeen yhteydessä täydentämään, erityisesti silloin kun alueelle suunnitellaan muuttuvaa maankäyttöä tai rakentamista ja tietopohja on vajavainen.

Maastokäynnit ovat yleensä välttämättömiä alueen nykytilan ja erityispiirteiden paikantamiseksi ja kuvaamiseksi. Niillä keskitytään olemassa olevan tiedon paikannukseen ja tarkistukseen.

Osallistumisen ja kansalaisten, järjestöjen ja viranomaisten keskinäisen vuorovaikutuksen kautta suunnitteluun saadaan suunnittelualuetta koskevat osallisten tiedot, toiveet ja käsitykset. Suunnitteluprosessin osallistavat menettelyt kehittyvät jatkuvasti. Muun muassa PehmoGIS:n ja erilaisten kyläkävelyiden käytöstä on hyviä kokemuksia.

Kulttuuriympäristön keskeisiä asiantuntijaviranomaisia kaavaprosessin tai hankkeen näkökulmasta:

Ympäristöministeriö, luontoympäristöosasto LYMO ja rakennetun ympäristön osasto RYMO	<ul style="list-style-type: none"> • Luonnonsuojelulain mukaiset päätökset valtakunnallisista maisemanhoito-alueista, LYMO • Valtakunnallisesti arvokkaat maisema-alueet ja niiden aluerajaukset, LYMO • Kansalliset kaupunkipiistot, LYMO • Rakennusperinnön suojelemisesta annetun lain (498/2010) mukaiset rakennussuojelupäätösten vahvistamispäätökset, RYMO • Maakuntakaavojen ja kuntien yhteisten yleiskaavojen vahvistaminen, RYMO
Museovirasto, kulttuuriympäristön suojelu osasto	<ul style="list-style-type: none"> • Muinaisjäänösten inventointi ja rekisteröinti • Alueiden ja kohteiden kulttuurihistoriallisen arvon määrittäminen • Valtakunnallisesti merkittävät rakennetut kulttuuriympäristöt (RKY) ja niiden aluerajaukset • Neuvonta
Maakuntamuseot	<ul style="list-style-type: none"> • Maakunnallisesti ja paikallisesti merkittävien alueiden ja kohteiden määrittäminen • Neuvonta
Maakuntaliitot	<ul style="list-style-type: none"> • Kulttuuriympäristön huomioon otto maakuntakaavoituksessa ja muussa maakunnan suunnittelussa • Kulttuuriympäristöä koskevan tiedon saatavuudesta ja ajantasaisuudesta huolehtiminen • Kulttuuriympäristöä koskevien maakunnan kehittämishankkeiden koordinoiminen
Elinkeino-, liikenne- ja ympäristökeskukset	<ul style="list-style-type: none"> • Kuntakaavoituksen ohjaus • Kiinteiden muinaisjäänösten ja niiden suoja-alueiden rajojen vahvistaminen • Kajoamisluvat kiinteisiin muinaisjäänöksiin • Perinnebiotooppien hoidon ohjaus • Luonnonsuojelulain mukaiset päätökset maakunnallisista maisemanhoitoalueista • Rakennusperinnön suojelemisesta annetun lain (498/2010) mukaiset rakennussuojelupäätökset

Valtakunnallisia tietolähteitä

Valtakunnallisesti arvokkaat maisema-alueet ja perinnebiotoopit
ks. www.ymparisto.fi > Luonto > Maisemat

Valtakunnallisesti merkittävät rakennetut kulttuuriympäristöt
ks. www.rky.fi

Rakennussuojelulalla ja rakennusperinnön suojelemisesta annetulla lailla suojellut kohteet

ks. www.ymparisto.fi > Elinympäristö ja kaavoitus > Elinympäristö > Kulttuuriympäristö ja rakennusperintö > Kulttuuriympäristön hoidon keinot > Rakennussuojeluesityksen tekeminen

Arvokkaat moreenimuodostumat, kallioalueet sekä tuuli- ja rantakerrostumat
ks. www.ymparisto.fi > Luonto > Geologiset muodostumat

Kuntien kulttuuriympäristöohjelmat

ks. www.ymparisto.fi > Elinympäristö ja kaavoitus > Elinympäristö > Kulttuuriympäristö ja rakennusperintö > Kulttuuriympäristön hoidon keinot > Kulttuuriympäristöohjelman laatiminen

Esimerkki nykytilan kuvauksesta ja tietolähteistä NN:n yleiskaavassa

	Maisemarakenne ja luonnonpiirteet	Ajallinen jatkuvuus ja kulttuurihistorialliset ilmiöt	Visuaaliset piirteet ja ilmiöt
Alue (karttarajaus, ilmakuva)	Havupuuvaltaiset moreeni-harjanteet, viljelty laakso, tiestö ja asutus rinteillä pellon ja metsän rajalla.	Alueella arkeologisia irtolöytöjä xx-luvulta, viljely/laidunnusta nykyisen peltoalueen pohjoisosassa 1600-luvulta lähtien, rakennukset samoilla paikoilla ainakin 1800-luvun lopulta, rakennuskanta uudistunut erityisesti 1960-luvulta eteenpäin.	Avoin maisematila, jota maastonmuodot ja kasvillisuus rajaavat, erityistä puukujat ja rakennuksia ympäröivät jalopuut. Rakennusten mitasuhteet, materiaalit ja värit vaihtelevat voimakkaasti.
Tietolähteet alueesta	<ul style="list-style-type: none">• kartta-analyysi• maastokäynti• rekisterit	<ul style="list-style-type: none">• muinaisjäännösrekisteri• arkeologinen inventointi• historiallinen kartta-analyysi• rekisterit (mm. RHR)• rakennusinventointi• maastokäynti• haastattelut	<ul style="list-style-type: none">• kartta-analyysi• rekisterit• maastokäynti• ilma-/viistokuvat
Inventoidut kohteet	Alueen koillisosasta alkaa valtakunnallisesti arvokas YY:n maisema-alue. PP:n viljelyaukea on maakuntaliiton selvityksen mukaan (xx.yy.2010) maakunnallisesti arvokas.	TT:n kylä on valtakunnallisesti merkittävä rakennettu kulttuuriympäristö (RKY2009), P:n ja R:n pihapiirit ovat kunnan teettämän inventoinnin (xx.yy. 2011) mukaan paikallisesti merkittäviä.	Puukujanne Ntie ja puukujanne Mtie ovat ELY-keskuksen L-vastuualueen selvityksen (xx.yy.2010) mukaan seudullisesti merkittäviä.
Tietolähteet inventoiduista kohteista	<ul style="list-style-type: none">• Valtakunnallisesti arvokaiden maisema-alueiden luettelo (VN pp 5.1.1995)• maakuntakaavaan liittyvä maisemaselvitys	<ul style="list-style-type: none">• RKY-inventointi• yleiskaavaan liittyvä rakennusinventointi (2011)• kunnan kulttuuriympäristö-ohjelma (2010)	<ul style="list-style-type: none">• ELY-keskuksen selvitys (2010)

3 Vaikutusten tunnistaminen

Kaavan ja sitä koskevien vaihtoehtojen vaikutukset on tarpeellisessa määrin selvitettävä koko alueelta, jolla kaavalla voidaan arvioida olevan olennaisia vaikutuksia.

MRL 9 §

Vaikutusten selvittäminen kaavaa laadittaessa:

Kaavan tulee perustua riittäviin tutkimuksiin ja selvityksiin. Kaavaa laadittaessa on tarpeellisessa määrin selvitettävä suunnitelman ja tarkasteltavien vaihtoehtojen toteuttamisen ympäristövaikutukset, mukaan lukien yhdyskuntataloudelliset, sosiaaliset, kulttuuriset ja muut vaikutukset. Selvitykset on tehtävä koko siltä alueelta, jolla kaavalla voidaan arvioida olevan olennaisia vaikutuksia.

Kulttuuriympäristöön kohdistuvat vaikutukset voivat aiheutua joko kyseisen kulttuuriympäristöalueen sisällä tapahtuvista muutoksista tai sen ulkopuolella tapahtuvista, kulttuuriympäristöön heijastuvista muutoksista. Kaavan tai hankkeen kulttuuriympäristöön kohdistuvat vaikutukset voivat olla myönteisiä (tavoiteltuja tai tavoittelemattomia) tai haitallisia tai jopa molempia.

Kaavan kulttuuriympäristöön kohdistuvat vaikutukset liittyvät lähinnä MRA 1 §:n viidenteen kohtaan: kaupunkikuvaan, maisemaan, kulttuuriperintöön ja rakennettuun ympäristöön.

MRA 1 §

Vaikutusten selvittäminen kaavaa laadittaessa

(I momentti)

Maankäyttö- ja rakennuslain (132/1999) 9 §:ssä tarkoitettuja kaavan vaikutuksia selvitettäessä otetaan huomioon kaavan tehtävä ja tarkoitus, aikaisemmin tehdyt selvitykset sekä muut selvitysten tarpeellisuuteen vaikuttavat seikat. Selvitysten on annettava riittävät tiedot, jotta voidaan arvioida suunnitelman toteuttamisen merkittävät välittömät ja välilliset vaikutukset:

- 1) ihmisten elinoloihin ja elinympäristöön;
- 2) maa- ja kallioperään, veteen, ilmaan ja ilmastoon;
- 3) kasvi- ja eläinlajeihin, luonnon monimuotoisuuteen ja luonnonvaroihin;
- 4) alue- ja yhdyskuntarakenteeseen, yhdyskunta- ja energiatalouteen sekä liikenteeseen;
- 5) kaupunkikuvaan, maisemaan, kulttuuriperintöön ja rakennettuun ympäristöön.

YVA-laki koskee hankkeen aiheuttamia välittömiä ja välillisiä vaikutuksia, jotka kohdistuvat mm. yhdyskuntarakenteeseen, rakennuksiin, maisemaan, kaupunkikuvaan ja kulttuuriperintöön.

Laki ympäristövaikutusten arviointimenettelystä

2 §

Määritelmiä

(1 kohta)

Tässä laissa tarkoitetaan:

- 1) ympäristövaikutuksella hankkeen tai toiminnan aiheuttamia välittömiä ja välillisiä vaikutuksia Suomessa ja sen alueen ulkopuolella:
 - a) ihmisten terveyteen, elinoloihin ja viihtyvyyteen;
 - b) maaperään, vesiin, ilmaan, ilmastoon, kasvillisuuteen, eliöihin ja luonnon monimuotoisuuteen;
 - c) yhdyskuntarakenteeseen, rakennuksiin, maisemaan, kaupunkikuvaan ja kulttuuriperintöön;
 - d) luonnonvarojen hyödyntämiseen; sekä
 - e) a–d alakohdassa mainittujen tekijöiden keskinäisiin vuorovaikutussuhteisiin;

Vaikka MRA:n ja YVA-lain sanamuodot poikkeavat toisistaan, koskevat MRA:n ja YVA-lain arviointivelvoitteet vaikutuksia, jotka kohdistuvat esimerkiksi kaupunki- ja taajamakuvaan, rakennettuun kulttuuriympäristöön, arkkitehtuuriin, kulttuurimaisemaan, arkeologiseen kulttuuriperintöön, perinnebiotooppeihin tai siihen, miten uusi rakentaminen liittyy alueen kokonaisuuteen.

Vaikutusten tunnistamiseksi tarkastellaan kaavaa tai hanketta kulttuuriympäristön näkökulmista, kuten esimerkiksi:

- Onko suunnitelmalla vaikutuksia vaikutusalueen maisemarakenteeseen tai luonnonpiirteisiin?
- Syntyykö kaavan tai hankkeen toteuttamisesta mahdollisesti vaikutuksia, jotka heijastuvat vaikutusalueen toimintojen ajalliseen jatkuvuuteen tai kohteiden kulttuurihistoriallisiin piirteisiin?
- Millaisia visuaalisia vaikutuksia hankkeen tai kaavan toteuttamisesta on odotettavissa?

Hyvä nykytilan kuvaus antaa pohjan vaikutusten tunnistamiselle. Vaikutusalueen nykytilan ja maisemarakenteen kuvaukset antavat pohjan maisemarakenteeseen ja luonnonpiirteisiin kohdistuvien vaikutusten tunnistamiselle. Tällaisia ovat muun muassa vaikutukset kallio- ja maaperän määrittämään maaston suuntautuneisuuteen ja pinnanmuotoihin sekä maaston korkeusasemaan. Vaikutuksia luonnonpiirteisiin syntyy esimerkiksi silloin, kun muutokset kohdistuvat alueelle leimalliseen kulttuurivaikutteiseen kasvillisuuteen tai metsäinen alue otetaan rakentamiskäyttöön.

Alla on luonnehdittu esimerkinomaisesti tyypillisiä vaikutuksia sekä esitetty tunnistamista auttavia kysymyksiä.

- Muuttuuko maiseman topografia: reunamuodostumat, harjut, kalliot, laaksot?
- Miten suunniteltu toiminta sijoittuu suhteessa maaston suuntautuneisuuteen tai korkeusasemaan?

- Miten uudet rakenteet tai elementit näkyvät maisema-alueen keskeisille näkymäalueille?
- Miten maisemakuva muuttuu? Kohdistuvatko muutokset maisemallisesti herkille alueille?
- Kasvaako tai supistuuko metsäalue/avoin viljelyalue?
- Aiheutuuko vaikutuksia kasvillisuuden erityispiirteille tai alueelle leimalliselle, toiminnan sisältöä osoittavalle kulttuurikasvillisuudelle?

Alueen elinkeinohistorian pääpiirteiden tunteminen on välttämätöntä ajallista jatkuvuutta ilmentävien kohteiden ja alueiden tunnistamiseksi. Toiminnan (asutus, elinkeinot, liikenne ja energiatuotanto sekä hallinto) ajallinen jatkuvuus tarkoittaa, että ympäristön ominaispiirteet synnyttänyt toiminta jatkuu tai ympäristöä leimaava toiminta on jatkunut pitkään samantyyppisenä. Asutuksen historiallista jatkuvuutta edustavat vanhat kylät ja asutuksen perinteinen rakenne. Myös vanha rakennuskanta ja puutarhat tai vanhan ryhmytyksen mukaan järjestyneet pihapiirit osoittavat historiallista jatkuvuutta. Tiestö ja liikenneväylät muodostavat rungon, jonka ympärille asutus ja elinkeinotoiminta ovat ryhmittyneet.

Vaikutuksia syntyy, kun asutusta sijoitetaan perinteestä poikkeavasti, kun kylä-rakenne muuttuu tai rakennettu ympäristö tiivistyy, vanhaa rakennuskantaa häviää tai kohteen käyttötarkoitus muuttuu. Suunniteltu muutos voi aiheuttaa paikallisen yhteyden, kuten kaupunginosien välisten yhteyksien, katkeamista ja kiertoteitä tai tärkeän historiallisen kulkuyhteyden katkeamisen.

Historialliset toiminnalliset kokonaisuudet edustavat oman aikansa elinkeinoja. Tällainen kokonaisuus on esimerkiksi kartano, johon talouskeskuksen, viljelysten ja metsien lisäksi on kuulunut torppia eri puolilla pitäjää, tai teollisuuslaitos monine liitännäistoimintoineen (koulu, kirkko, kerho, asuinalueet), jotka jo ajan myötä ovat lakanneet tai siirtyneet toiseen omistukseen. Toiminnallisen kokonaisuuden osaan kohdistuvien muutosten arviointi edellyttää kokonaisuuden ja sen osien välisten suhteiden ymmärtämistä.

- Sijoittuuko rakentaminen alueellisesta tai paikallisesta perinteestä poikkeavalla tavalla?
- Muuttuuko tietyn elinkeinon tai toiminnon käytössä pitkään olleen alueen käyttötarkoitus?
- Säilyvätkö asutusrakenne, alueelle tyypilliset pihapiirit, rakennuskanta, rakennelmat tai puutarhat?
- Säilyykö toiminnallinen kokonaisuus, kuten teollisuusyhdyskunta, kasarmi-alue tai historiallinen pitäjänkeskus, ymmärrettävänä?
- Vaikutetaanko edellytyksiin jatkaa ympäristön piirteet luonutta toimintaa? Vaikutetaanko luonnonelementteihin, joihin liittyy kulttuurinen identiteetti- ja symbolimerkitys (pyhät paikat, tarinapaikat, tapahtumapaikat)?
- Aiheutuuko muutoksia historiallisiin tai fyysisiin yhteyksiin tai saavutettavuuteen?
- Muuttuuko ympäristön toiminnallinen painopiste ja mihin suuntaan?
- Vahvistetaanko vai heikennetäänkö alueen kulttuurihistoriallista luonnetta?
- Miten kulttuuriympäristöalueen ulkopuolelle sijoittuva hanke, kuten esimerkiksi tuulivoima-alue, vaikuttaa alueeseen visuaalisesti?

Visuaaliset vaikutukset kohdistuvat maisema-, taajama- ja kaupunkikuvaan. Ne ovat muutoksia siihen, mitä näemme. Kaavan tai hankkeen toteuttamisen visuaaliset vaikutukset voivat ilmetä lähialueella, avoimessa maisemassa ja sen reunavyöhykkeillä, lakialueilla tai kaukomaisemassa. Niitä ovat tärkeisiin näkymiin ja merkityksellisiin yksityiskohtiin tai mittakaavaan liittyvien muutosten aiheuttamat vaikutukset sekä erilaiset estevaikutukset.

Esimerkiksi tuulivoimalat ja voimalinjat tai tie- ja ratahankkeet avoimeen kulttuurimaisemaan sijoitettuna aiheuttavat visuaalisia vaikutuksia sekä lähialueellaan että laaja-alaisesti maisemassa. Rakennetussa ympäristössä visuaalisia vaikutuksia taas syntyy, mikäli uusi rakentaminen on mittakaavaltaan ja yksityiskohdiltaan olevasta poikkeavaa tai maisemakuvaan tulee uusi hallitseva elementti.

- Aiheutuuko vaikutuksia lähi- ja/tai kaukomaisemassa?
- Aiheutuuko vaikutuksia maisematiloihin ja näkymiin?
- Aiheutuuko estevaikutuksia, syntyykö muutoksia avoimiin/suljettuihin maisematiloihin?
- Aiheutuuko vaikutuksia maiseman solmukohtiin ja maamerkkeihin?
- Aiheutuuko vaikutuksia maisematilan reunavyöhykkeille ja rajoihin?
- Aiheutuuko muutoksia maiseman mittakaavassa tai avoimen maiseman ja rakentamisen suhteissa?
- Onko vaikutusta perinteisen tai vallitsevan rakentamistavan, arkkitehtuurin, tyylin tai muun sellaisen ilmenemiseen ja jatkuvuuteen kohteessa?
- Muuttuuko ympäristön visuaalinen painopiste ja mihin suuntaan?
- Aiheutuuko maisemahäiriöitä tai huonosti maisemakuvaan sopeutuvia muutoksia?

Vaikutukset kulttuuriympäristöön tunnistetaan mahdollisimman kattavasti kaavan tai hankkeen vaikutusalueelta ja käydään läpi vaikutustyypeittäin. Vaikutukset voivat olla välittömiä tai välillisiä/epäsuoria, myönteisiä (tavoiteltuja, tavoittelemattomia) tai haitallisia, väliaikaisia tai pysyviä. Vaikutukset koostuvat usein useista tekijöistä, joten vaikutuksia tunnistettaessa on huomioitava myös erilaisia yhteisvaikutuksia.

Kulttuuriympäristöön kohdistuvat vaikutukset voivat aiheutua ja usein aiheutuvatkin varsinaisen kulttuuriympäristöalueen ulkopuolelta. Ne voivat myös aiheutua kaavan rajaa tai suunnittelualuetta laajemmalla alueella, jolloin myös vaikutustarkastelu on ulotettava varsinaisen kaava- tai hankealueen ulkopuolelle kattamaan koko vaikutusalueen. MRL 9 §:n mukaan kaavan vaikutukset on arvioitava riittäviin selvityksiin ja tutkimuksiin perustuen. Selvitykset on tehtävä koko siltä alueelta, jolla kaavalla voidaan arvioida olevan olennaisia vaikutuksia. YVA-lain mukaan hankkeen välittömät ja välilliset ympäristövaikutukset saattavat aiheutua Suomessa tai sen rajojen ulkopuolella (YVAL 2 §:n 1 kohta). Lähtökohtaisesti YVA-menettelyssä vaikutukset arvioidaan aina hankkeen koko vaikutusalueella. Arviointiohjelmassa on esitettävä tarpeellisessa määrin ehdotus tarkasteltavan vaikutusalueen rajauksesta (YVAA 9 §:n 5 kohta).

Kaavan vaikutusalueella on syytä käsitellä kaavoituksen aloitusvaiheessa ja osallistumis- ja arviointisuunnitelmaa laadittaessa. Hankkeen vaikutusalue arvioidaan alustavasti ja sitä tarkennetaan arviointiselostuksessa saadun palautteen ja vaikutusten arvioinnin pohjalta. Vaikutusalue on usein hyvä esittää kartalla.

Vaikutusten tunnistaminen ja arviointi ympäristövaikutusten arviointimenettelyssä:

Valtatien 7 parantaminen moottoritieksi välillä Hamina – Vaalimaa

Ympäristövaikutusten arviointimenettelyssä tunnistettiin maiseman ja kulttuuriympäristön osalta seuraavat nykytilanteen piirteet:

- Tieosuus koostuu eriluonteisista jaksoista, jotka ovat selänteiden metsäjaksot ja laaksoainanteiden avoimet kulttuurimaisemajaksot.
- Viljelymaisemassa erottuvat selkeät kyläjaksot.
- Asutus on keskittynyt viljelyalueita halkovien teiden varsille vaihteleviksi ryhmä- ja nauhakyliksi sekä haja-asutusalueiksi; suurin yhtenäinen kylä on Virojoella.
- Alueen merkittävät näkymät avautuvat viljelykäytössä oleviin avoimiin laaksoihin.
- Vaalimaan jokilaakso on luokiteltu valtakunnallisesti arvokkaaksi kulttuurimaisema-alueeksi; alueella on vanhaa säilynyttä rakennuskantaa.
- Valtaosa muinaismuistoista on jokien rannoille keskittyneitä kivikautisia asuinpaikkoja; erityisen runsaasti kohteita on Vaalimaanjoen varrella.
- Suunnittelualueen halki kulkee talvisodan jälkeen rakennettu Salpalinja.
- Suuri Rantatie (Kuninkaantie) kulkee Haminan ja Virolahden välillä nykyisen valtatie eteläpuolella.
- Elinkeinohistorian erikoispiirre ovat merenrannikon kivilouhimoalueet.
- Vaalimaan alueelta on löydettävissä vanhoja rajakiviä.
- Virojoen vedenalaista kulttuuriperintöä ei ole tutkittu.

Lisäksi YVA-selostuksessa on mainittu useita rakennushistoriallisesti arvokkaita kohteita.

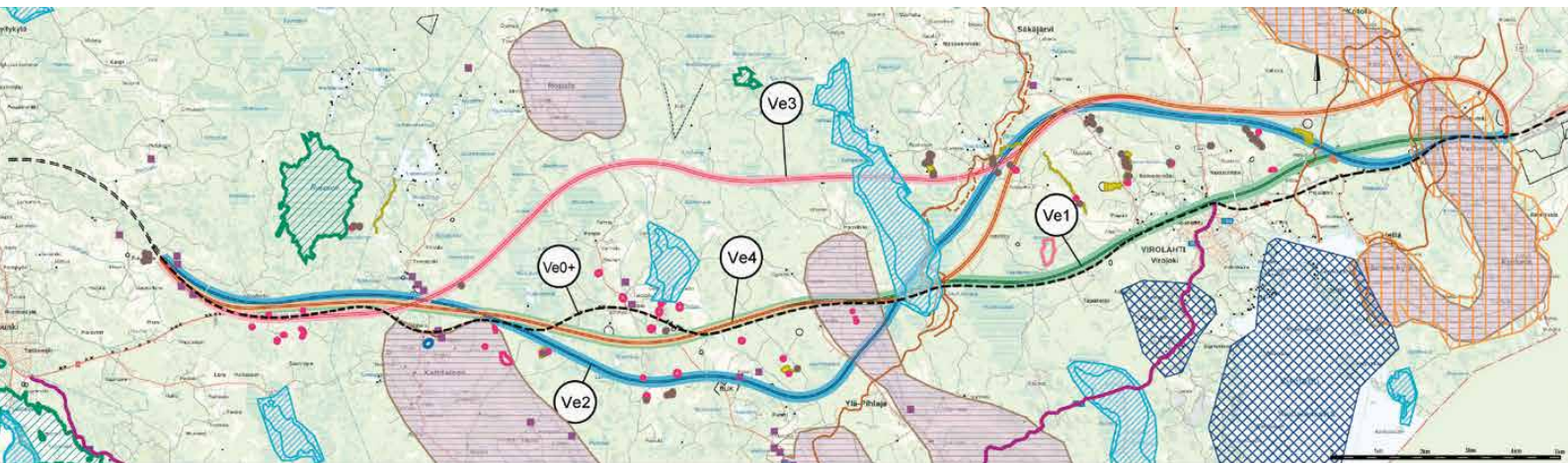
Vaikutusten arviointi pohjautui maiseman ja kulttuuriympäristön osalta maisemakuva-analyyysiin, jossa selvitettiin muun muassa merkittävät näkymät, avoimet maisematilat ja niiden reunavyöhykkeet. Analyysissa käytettiin kartta- ja ilmakuvatulkintaa, jota tarkennettiin maastokäyntein. Maisemaan kohdistuvia vaikutuksia arvioitiin asiantuntijatyönä muutoksina nykyisessä maisemakuvassa siten että muutosten laajuus ja merkittävyys huomioitiin. Kulttuuriympäristökohteisiin kohdistuvia vaikutuksia arvioitiin olemassa olevan tiedon ja selvitysten pohjalta asiantuntijatyönä museoviranomaisten ja paikallismuseoiden kanssa.

Valtatien parantamisvaihtoiksi muotoutuivat seuraavat vaihtoehdot:

- Parannukset tielinjausta muuttamatta (vaihtoehto 0+)
- Nykyisen tien tuntumassa sijaitseva moottoritievaihtoehto (vaihtoehto 1)
- Eteläinen moottoritievaihtoehto (vaihtoehto 2)
- Pohjoinen moottoritievaihtoehto (vaihtoehto 3)
- Moottoritievaihtoehtojen 1 ja 3 yhdistelmä (vaihtoehto 4).

Arvioinnissa tarkasteltiin muun muassa vaikutuksia maisemaan ja kulttuuriperintöön ja todettiin, että vaihtoehdolla 1 oli erittäin merkittäviä kielteisiä vaikutuksia maisemaan ja kulttuuriperintöön, vaihtoehdolla 3 merkittäviä myönteisiä vaikutuksia ja muilla vähäisiä tai jonkin verran merkittäviä kielteisiä tai myönteisiä vaikutuksia.

Vaihtoehdossa 1 maastokäytävä sijoittuu lähelle kahta kiinteää muinaisjäännettä sekä ylittää ja siten osittain tuhoaa Salpalinjan sen merkittävimmäksi arvioidulla osuudella. Maastokäytävä myös leikkaa kulttuurimaisema-alueita uudesta kohdasta, jolloin alueiden arvo heikentyy. Vaihtoehto 3 leikkaa valtakunnallisesti arvokkaan Vaalimaanjokilaakson kulttuurimaisema-alueen metsäisten mäkien kohdalla, siten että uusi tie ei näy avoimelle maisema-alueelle. Moottoritie ylittää Salpalinjan sen kartoittamattomalla kohdalla, mikä museoviranomaisten alustavan arvion mukaan ei ole yhtä merkittävä kuin sen eteläiset, jo kartoitetut alueet.



Kulttuurihistoriallisesti arvokkaat maisema-alueet:

- | | | |
|---|--|--|
|  - Valtakunnallisesti arvokas (SYKE) |  Salpalinja |  Kasvillisuus |
|  - Seudullisesti arvokas (Seutukaava) |  Suuri rantatie |  Arvokkaat elinympäristöt |
|  - Paikallinen kulttuurimaisema (Museovirasto) |  Rakennushistorialliset arvokohteet |  Natura-alue |
|  Vaihtoehtoiset tielinjaukset |  Muinaisjäännö |  Pohjavesialue |
| |  Uhanalainen laji |  Liito-oravan reviiri |
| | |  Liito-oravan levähdys- ja ruokailupaikat |

Suunnittelualan arvokkaat luonto- ja kulttuurikohteet sekä valtatie eri parantamisvaihtoehdot.

Lähde:

Valtatien 7 parantaminen moottoritieksi välillä Hamina – Vaalimaa. Ympäristövaikutusten arviointiselostus. Tiehallinto, 2008. <http://www.kohaval8.info/yleis/h6/index.html>

4 Vaikutusten selvittäminen

Vaikutusten tunnistamisen jälkeen selvitetään, tarkennetaan ja havainnollistetaan mahdollisia kulttuuriympäristöön kohdistuvia vaikutuksia ja niiden ominaisuuksia. Selvitykset tuottavat määrällistä ja laadullista tietoa ja kuvauksia vaikutuksista sekä havainnollistavaa materiaalia.

Yleisin tapa on laadullinen, sanallisesti kuvaileva arvio kaavan tai hankkeen vaihtoehtojen vaikutuksista maisemarakenteeseen ja luonnonpiirteisiin, toimintojen ajalliseen jatkuvuuteen sekä visuaalisiin piirteisiin.

Vaikutuksia kulttuuriympäristöön voidaan laadullisen kuvauksen lisäksi kuvata myös määrällisesti: esimerkiksi alueet, joille kohdistuu merkittäviä vaikutuksia, voidaan osoittaa pinta-alana, tai olevan väestön ja kiinteistöjen määränä. Määrällinen tarkastelu voi tukea ja havainnollistaa laadullista tarkastelua ja tuoda esille tietyn vaikutuksen merkittävyyttä, mutta se ei yleensä voi toimia ainoana tarkastelun kuvaajana.

Esimerkiksi tuulivoimaloiden näkyvyyttä voidaan havainnollistaa kartoilla, joilla ilmaistaan tietyn suuruisten voimaloiden näkyvyys ympäristössään. Karttatarkastelussa huomioidaan maastonmuodot ja metsäisyys. Kun tähän karttaan lisätään arvokkaat kulttuurimaiseman alueet ja merkittävät kulttuuriympäristökohteet ja -alueet, voidaan näin tuotetun kartan avulla havaita kulttuuriympäristöjen kannalta kriittiset alueet, joiden osalta on syytä tehdä perusteellisemmat vaikutusten arvioinnit.

Vaikutusselvityksissä tarkastellaan vaikutuksen laajuutta ja muutoksen suuruutta nykytilaan verrattuna sekä erikseen vaikutuksia herkille alueille ja erityiskohteisiin. Vaikutukset erityiskohteisiin, inventoinneissa ja selvityksissä tunnistettuihin kulttuurimaisemiin, rakennettuihin kulttuuriympäristöihin, perinnebiotooppeihin ja arkeologiseen kulttuuriperintöön arvioidaan suhteessa kohteen niihin ominaisuuksiin, joiden mukaan se on määritelty merkittäväksi.

Erittyiskohteiden välittömässä läheisyydessä sijaitseviin alueisiin kohdistuvien vaikutusten selvittäminen on tärkeää mahdollisten välillisten ja pitkällä aikavälillä kertyvien vaikutusten esille saamiseksi. Hankkeen tai kaavan toteutumisen myötä alueen toiminnallinen tai visuaalinen painopiste voi muuttua tai mahdollisuudet hahmottaa historiallinen toiminnallinen kokonaisuus voivat heikentyä tai parantua. Välittömät vaikutukset voivat jäädä vähäisiksi, mutta ympäristö ja sen hallitsevat piirteet muuttua ratkaisevasti, toisin sanoen välilliset vaikutukset saattavat olla kulttuuriympäristön kannalta merkittäviä.

Kaavan toteuttamisen sisältämät epävarmuustekijät huomioidaan, samoin kuin alueen samanaikainen muu kehitys, mikäli on havaittavissa, että vaikutukset ovat osa samansuuntaista kehitystä.

Kulttuuriympäristöön kohdistuvien vaikutusten analysoiminen edellyttää monialaista asiantuntemusta. Vaikutusten selvittämiseksi ja arvioimiseksi voidaan päätyä teettämään erillisiä vaikutus selvityksiä, kuten esimerkiksi sitä, miten kaavaratkaisuun sisältyvän kauppakeskuksen rakentaminen saattaisi vaikuttaa läheisen viljelyaukean arvojen säilymiseen. Asiantuntijat tulkitsevat laadullisen ja määrällisen vaikutuksia koskevan tiedon sekä laaditut erilliset vaikutus selvitykset ja esittävät käytettävissä oleviin tietolähteisiin ja menetelmiin nojautuen kulttuuriympäristöön kohdistuvat vaikutukset. Analysointia täydennetään tarvittaessa erityisalojen asiantuntijanäkemyksellä sekä osallistumisen kautta.

Asiantuntijayhteistyön myötä varmistetaan että erityisaloilta, kuten maisemasta, rakennetusta kulttuuriympäristöstä ja arkeologisesta kulttuuriperinnöstä, on käytettävissä asianmukaista tietoa ja että sitä on osattu tulkita oikein. Jos suunnittelualueella tai sen läheisyydessä on tiedossa kiinteitä muinaisjäännöksiä, joita kyseisen kaavan tai hankkeen toteuttaminen saattaa koskea, tulee Museovirastoon ottaa yhteyttä jo suunnitteluvaiheessa (muinaismuistolaki 295/1963, 13 §).

Osallistumisen avulla saadaan suunnitteluun ja vaikutusten arviointiin suunnittelualueutta koskevia osallisten käsityksiä ja arvioita vaikutuksista. Erityisesti vaikutusten merkittävyyden arvioinnissa voivat osallisten mielipiteet olla arvokkaita.

Vaikutusten selvittäminen ja havainnollistaminen edellyttävät yleensä maastokäyntiä, jonka aikana olemassa olevaa tietoa paikannetaan ja tarkistetaan silmämääräisesti sekä otetaan valokuvia havainnollistamisen tueksi. Maastokäynnillä voidaan arvioida esimerkiksi alueen kulttuurihistoriallista ominaisluonnetta, historiallisten piirteiden säilyneisyyttä ja tunnistettujen kohteiden säilymistä, kohteiden saavutettavuutta sekä visuaalisen tai toiminnallisen painopisteen mahdollista muuttumista. Tarkastelupaikat ovat paikkoja tai alueita, joista käsin maisemaa tai kohdetta tarkastellaan usein, tällaisia ovat tienäkymät, sisääntulot, näköalapaikat, näkymät arvokohteisiin tai arvokohteista. Tarkastelupaikat, joilta arviot on tehty, osoitetaan havainnemateriaalissa.

Paikkatietomenetelmiä voidaan hyödyntää muun muassa korkeus- ja puustotietojen pohjalta laadituissa näkyvyystarkasteluissa. Erilaiset kartta- ja maisema-analyysit, kuten esimerkiksi maisematila-analyysi, maisemakuva-analyysi, näkyvyysvyöhyke-analyysi ja näkymäanalyysi, mahdollistavat kulttuurimaisemaan kohdistuvien vaikutusten havainnollisen esittämisen. Valokuviiin perustuvat kuvasovitteet ja piirrookset sekä panoraamakuvat auttavat ymmärtämään muutosten aiheuttamia vaikutuksia. Ne toimivat hyvin eri vaihtoehtojen havainnollistamisessa erityisesti kaukomaisemaan ja maisemarakenteeseen kohdistuvien vaikutusten selvittämisessä. Kuvauskohdat tulee valita edellä mainittuja tarkastelupaikkoja hyväksi käyttäen. Ilmakuviin perustuvissa havainnekuvissa voidaan esittää vaikutuksia kaukomaisemassa, mutta lintuperspektiivi ei riitä kuvamaan tai osoittamaan lähiympäristön joskus hyvin merkittäviäkin muutoksia esimerkiksi tiehankkeessa, jonka kuvaamiseen ilmakuva muuten on luonteva. Lintuperspektiivi ei kuvaa ihmisen kokemuksia ja vaikutelmia.

5 Vaikutusten merkittävyyden arviointi

Vaikutusten merkittävyyden arviointiperusteet pohjautuvat kaavan tehtävään ja tarkoitukseen sekä hankkeen luonteeseen, alueen nykytilaan ja sen muutosherkkyyteen sekä vaikutusten ominaisuuksiin. Merkittävyyden arvioinnissa tulee hyödyntää asiantuntijoiden osaamista mahdollisimman objektiivisen käsityksen muodostamiseksi. Vaikutusten merkittävyyden arvioinnissa voivat myös esimerkiksi asukkaiden käsitykset antaa arvokasta lisätietoa. Kulttuuriympäristöön kohdistuvien vaikutusten merkittävyyttä kuvattaessa on hyvä esittää kaava-asiakirjoissa ja arviointiselostuksessa merkittävyyden arvioinnissa käytetyt perusteet ja kriteerit.

Maakuntakaavassa esitetään alueiden käytön ja yhdyskuntarakenteen periaatteet ja osoitetaan maakunnan kehittämisen kannalta tarpeellisia alueita huomioiden maakunnan oloista johtuvat erityiset tarpeet. Maakuntakaava on yleispiirteinen maankäytön suunnittelun väline, joten myös sen yhteydessä suoritettava vaikutusten arviointi kohdistuu laajempiin kokonaisuuksiin. Kaukomaisemaan kohdistuvat vaikutukset ovat tyypillisiä maakuntakaavan vaikutusten arvioinnissa huomioitavia asioita. Erittäistä huomiota tulee kiinnittää myös valtakunnallisiin alueidenkäyttötavoitteisiin liittyviin vaikutuksiin, kuten siihen, miten kaavaratkaisut saattavat vaikuttaa valtakunnallisesti merkittäviin rakennettuihin kulttuuriympäristöihin tai valtakunnallisesti arvokkaisiin maisema-alueisiin ja näiden arvoihin.

Yleiskaavan tarkoituksena on kunnan tai sen osan yhdyskuntarakenteen ja maankäytön yleispiirteinen ohjaaminen sekä toimintojen yhteen sovittaminen. Yleiskaavassa osoitetaan tarpeelliset alueet yksityiskohtaisen kaavoituksen ja muun suunnittelun sekä rakentamisen ja muun maankäytön perustaksi. Yleiskaavan vaikutusten arviointi saattaa koskea esimerkiksi kulttuurihistoriallisesti merkittäviä rakennettuja alueita ja niiden arvojen säilymistä.

Yleiskaavoihin liittyen on haluttu korostaa niiden joustavaa luonnetta. Toisaalta yleiskaava voi olla luonteeltaan hyvinkin yleispiirteinen lähestyen maakuntakaavan esittämistapaa. Toisaalta yleiskaava voidaan laatia tarkaksi, suoraan rakentamista ohjaavaksi. On tärkeää hahmottaa minkälaisia asioita yleiskaavassa halutaan ratkaista, jotta vaikutusten arviointi voidaan kohdistaa oikeisiin asioihin. Esimerkiksi niin sanotussa strategisessa yleiskaavassa hahmotetaan suuntaviivoja alueiden kehittämisperiaatteille ja reunaehdoille paneutumatta vielä kovin konkreettisesti ratkaisujen yksityiskohtiin.

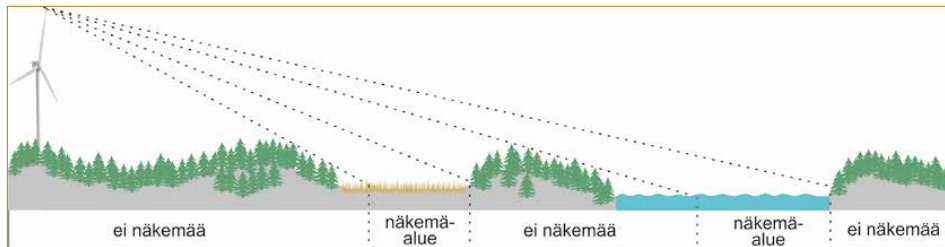
Asemakaavassa osoitetaan alueiden käytön yksityiskohtainen järjestäminen. Se voi käsittää laajempia taajama-alueita tai yhden korttelin tai tontin suuruista aluetta. Vaikutusten arviointi asemakaavassa saattaa koskea kaavan vaikutuksia yksittäisiin rakennuksiin tai muinaisjäänneksiin.

Vaikutusten arviointi ja menetelmät Etelä-Savon tuulivoimaa käsittelevässä I. vaihemaakuntakaavassa, kaavaehdotus 2013

Etelä-Savon I. vaihemaakuntakaava täydentää Etelä-Savon voimassaolevaa maakuntakaavaa tuulivoimatuotantoon soveltuvien alueiden osalta.

Kaavassa on huomioitu valtakunnalliset kulttuuriympäristön inventoinnit: Valtakunnallisesti arvokkaat maisema-alueet (1995) ja Valtakunnallisesti merkittävät rakennetut kulttuuriympäristöt (RKY 2009). Vuosina 2011–2013 toteutettua maisema-alueiden päivitysinventoinnin aineistoa on hyödynnetty vaikutusten arvioinnissa.

Näkyvyyden kannalta Etelä-Savolle tyypillistä on metsäisyys (maapinta-alasta 90%) sekä vesistöjen runsaus (25% maakunnan pinta-alasta). Tuulivoimaloiden maisemavaikutuksia on analysoitu aluekohtaisesti näkemäanalyysin ja visualisoinnin avulla. Näkemäanalyysissä on paikkatietoaineiston pohjalta pyritty luomaan yleispiirteinen kuva siitä, miten kaavaprosessissa mukana olevien tuulivoimatuotantoon soveltuvien alueiden tuulivoimalat näkyisivät ympäristöönsä.



Kaaviokuva näkemäanalyysistä. Analyysissä pyritään havainnollistamaan alueet, joilla normaalilta katselukorkeudelta tarkasteltaessa esimerkinomaisesti sijoitetut tuulivoimalat näkyisivät. Kuvallähde: Tuulivoimaloiden näkemäanalyysi, täydennetty 17.6.2013.

Tuulivoimaloiden näkemäalueet on jaettu kolmeen näkemävyöhykkeeseen: lähialue (0–5 km), välialue (5–10 km) ja kaukoalue (yli 10 km). Luokittelun pohjalta on tehty päätelmiä toteuttamisen näkemävaikutuksista. Tarkastelussa on käytetty lisäksi kuvasovitteita.

Näkemäanalyysin raportissa on kuvattu kartoilla muun muassa tuulivoima-alueet, näkemävyöhykkeet, valtakunnallisesti ja maakunnallisesti arvokkaat kulttuuriympäristöt ja maisemat. Näkemä on kuvailtu sanallisesti ottaen myös huomioon Vuoksen vesistöalueen erityispiirteet. Analyysi antaa yleispiirteisen käsityksen teoreettisesta maksiminäkemästä. Puutteena kuvasovitteissa on kuitenkin se, ettei karttoihin ole merkitty kuvauspaikkoja.

Näkemäanalyysin tuloksia on hyödynnetty maisema-alueittaisessa maisema-arviossa. Maastovaiheessa on näkemäanalyysin avulla luokiteltu tuulivoiman rakentamisen mahdollista negatiivista vaikutusta maisema-alueeseen. Näin on saatu aikaan karttakuvaus tuulivoiman arvioiduista sopivuus- ja sopimattomuusalueista.

Kaavaselostuksen liitetaulukossa on tarkasteltu tutkittujen alueiden soveltumista tuulivoima-alueiksi muun muassa suhteessa valtakunnallisesti ja maakunnallisesti arvokkaisiin ja merkittäviin maisema-alueisiin ja kulttuuriympäristön kohteisiin ja alueisiin, VAT-Vuoksen arvoihin ja muinaisjäänneisiin kaavatyoissa asetettujen kriteerien valossa.

Lähteet:

Etelä-Savon I. vaihemaakuntakaavan aineisto, muun muassa:

- Tuulivoiman sijoittaminen Etelä-Savon maisema-alueiden näkemäalueilla, Leena Lahdenvesi-Korhonen, Etelä-Savon maakuntaliitto, MKN Maisemapalvelut, ProAgria Etelä-Savo, 07.03.2012.
- Etelä-Savon I. vaihemaakuntakaava. Näkemäanalyysi. Etelä-Savon maakuntaliitto, 2.10.2012, täydennetty 17.6.2013.

Aineistot ovat ladattavissa Etelä-Savon maakuntaliiton sivustolta: www.esavo.fi/maakuntaliitto.

Vaikutuksen ominaisuudet

Vaikutusten suuruus, laajuus ja kohdentuminen

Muutos saattaa olla suuri kulttuuriympäristön nykytilaan verrattuna, jolloin myös vaikutus on usein merkittävä. Muutoksen suuruuden lisäksi sen maantieteellinen laajuus ja kohdentuminen ovat keskeisiä tekijöitä arvioitaessa vaikutusten merkittävyyttä. Myös vaikutuksen kohteena olevien kokijoiden suuri määrä lisää vaikutuksen merkittävyyttä. Vaikutusten arvioinnissa on tärkeää tuoda esille myös vaikutusten mahdollinen kohdistuminen pienelle alueelle tai harvaanasutuille seuduille.

- Mikäli vaikutus aiheuttaa suuren muutoksen nykytilaan, se on yleensä merkittävä. Suuria muutoksia ovat esimerkiksi rakentamattoman alueen rakentaminen, rakennuskannan purkaminen, pysyvä estevaikutus, liikenneyhteyden katkeaminen tai vesistö- ja maasillan muodostama uusi maisemaelementti.
- Laaja-alainen muutos lisää vaikutuksen merkittävyyttä. Esimerkiksi, kun viljely tai metsäinen alue rakennetaan, aiheutuu laaja-alainen toiminnallinen muutos sekä laaja-alainen visuaalinen vaikutus lähi- ja kaukomaisemassa, mutta vain suppea-alainen visuaalinen estevaikutus.
- Vaikutuksen kohteeksi joutuvien suuri määrä lisää vaikutuksen merkittävyyttä. Esimerkiksi liikenneväyliltä tai sisääntuloreiteiltä avautuvat näkymät voivat olla tien rakentamisen merkittävä visuaalinen vaikutus, jonka merkittävyys perustuu sekä avautuvan näkymän kulttuurihistorialliseen merkittävyyteen että kokijoiden suureen määrään.
- Vaikutus on neutraali tai kohtuullinen, kun esimerkiksi rakentaminen suhteessa maisemakuvaan sulautuu ja jää taustalle. Tällöin on kyse usein pienimitakaavaisesta ja ympäristön rakentamistapaa noudattavasta rakentamisesta.
- Mikäli kaavassa lähinnä todetaan nykyinen tilanne tai osoitetaan vähäisiä muutoksia, vaikutukset eivät usein ole merkittäviä.

Vaikutusten ajallinen kesto ja vaikutus osana laajempaa kehitystä

Vaikutus voi olla pysyvä tai tilapäinen. Hankkeen tai kaavan vaikutukset saattavat olla osa laajempaa kehitystä, jolloin niiden yksittäiset vaikutukset eivät ehkä ole merkittäviä, mutta osana suurempaa kehitystä saattavat vaikutukset olla pitkällä tähtäyksellä merkittäviä.

- Mikäli vaikutus on tilapäinen ja palautuu ennalleen, se ei yleensä ole merkittävä. Usein tilapäisetkin vaikutukset saattavat olla kulttuuriympäristön kannalta pitkävaikutteisia tai kertaluontoisia. Esimerkiksi tuulivoimalan rakentamisen aikaiset liikennejärjestelyt ovat tilapäisiä, mutta saattavat siitä huolimatta aiheuttaa kulttuuriympäristölle, esimerkiksi muinaisjäänöksille, pysyviä ja korvaamattomia vaurioita.
- Yksittäisen kaavan tai hankkeen sinänsä vähäinen vaikutus saattaa olla merkittävä tilanteessa, jossa esimerkiksi lähialueen kaavojen toteuttaminen ja hankkeet aiheuttavat samansuuntaisia vaikutuksia.

Alueen nykytila ja muutoksensietokyky

Alueiden ominaispiirteiden voimakkuus ja muutosten sietokyky vaihtelevat. Sietokyky ja herkkyys korostuvat, jos kohde tai alue on merkittävä. Vaikutusten merkittävyyden arvioinnin perusteet saadaan kriteereistä, joilla alue tai kohde on arvotettu merkittäväksi.

Rakennetun kulttuuriympäristön osalta merkittävyyttä arvioidaan muun muassa seuraavilla kriteereillä: harvinaisuus/ainutlaatuisuus, tyyppillisuus, edustavuus, alkuperäisyys, historiallinen todistusvoimaisuus ja historiallinen kerroksisuus (ks. laki rakennusperinnön suojelemisesta, 8 §).

Kulttuurimaiseman merkittävyyden arvioinnissa käytetään muun muassa seuraavia kriteereitä: luonnonarvot, luonnonpiirteiden edustavuus, maiseman ja maankäytön historiallinen kehitys, kulttuuriympäristöjen edustavuus, harvinaisuus, säilyneisyys ja alkuperäisyys, symboli- ja identiteettiarvot, alueen elinvoimaisuus, maisemakuvan yhtenäisyys, eheys ja vaikuttavuus, alueelliset erityispiirteet, sekä maisemahäiriöt, vauriot ja uhkatekijät (ks. Inventointiohje. Valtakunnallisesti arvokkaiden maisema-alueiden päivytysinventoinnit. Maaseudun kulttuurimaisemat ja maisemanähtävyydet, Ympäristöministeriö, MAPIO-työryhmä, 10/2010, www.maaseutumaisemat.fi).

Kiinteistä muinaisjäänöksistä ei ole toistaiseksi kattavaa ja virallista luokitusta valtakunnallisen, maakunnallisen ja paikallisen arvon mukaan. Muinaisjäänösten osalta on hyvä olla yhteydessä Museovirastoon tai maakuntamuseoon.

Harvinaisen tai ainutlaatuisen piirteen muutoksensietokyky on pääsääntöisesti pieni ja muutoksen vaikutus siten useimmiten merkittävä. Jos esimerkiksi on kyse harvinaisesta, kulttuurihistoriallisesti arvokkaasta rakennustyyppistä, saattaa sen muutoksensietokyky olla vähäinen ympäristössä tapahtuviin muutoksiin.

Kohteeseen kohdistuvien välittömien vaikutusten lisäksi tulee arvioida välilliset vaikutukset. Kun vaikutukset kohdistuvat merkittävään kulttuuriympäristöön ja sen luokitusperusteena olevaan piirteeseen, vaikutukset ovat usein merkittäviä. Seuraavassa on luonnehdittu joitain tyyppisiä kaavan tai hankkeen toteuttamisesta seuraavia muutoksia sekä arvioita vaikutusten merkittävyydestä suhteessa alueen tai kohteen ominaispiirteisiin.



Kalamajoja Hangossa. Riku Lumiaro, YHA-Kuvapankki.

- Toteuttamistapa sekä rakentamisen ja purkamisen määrä ratkaisevat, ovatko vaikutukset kohtuullisen vai hyvin merkittäviä silloin, kun kulttuurihistoriallisesti merkittävän kohteen käyttötarkoitusta muutetaan esimerkiksi sairaalasta hotelliksi tai teollisuusalueesta asuinalueeksi. Toimintojen kulttuurihistoriallinen kehitys katkeaa, mutta alkuperäisissä rakennusosissa ja aluerakenteessa, materiaaleissa ja nimistössä sekä visuaalisissa piirteissä ominaispiirteet voivat säilyä ja ne voidaan ottaa uudisrakentamisen lähtökohdiksi.
- Kun esimerkiksi maisemarakenteen voimakas suuntautuneisuus on kulttuuriympäristön luokittelun perustana oleva erityispiirre ja tiehankkeen tai rakentamisen vaikutus muuttaa/heikentää tämän piirteen erottumista, vaikutukset ovat merkittäviä.
- Kun alueen merkittävät ominaispiirteet perustuvat tiettyihin toimintoihin kuten rautatieliikenteeseen, asemapalvelujen loppuminen ja alueen siirtyminen muuhun käyttöön muuttaa alueen historiallista luonnetta ja aiheuttaa merkittäviä vaikutuksia.
 - Merkittävä välitön vaikutus alueen toimintojen ajalliseen jatkuvuuteen eli rautatieaseman jääminen pois asemapalvelujen käytöstä.
 - Lastauksen ja tavaraliikenteen jatkuessa vaikutus on vähittäinen ja kohtuullisen merkittävä.
 - Merkittävä, vähittäin tapahtuva vaikutus rautatieasemien alueille tyypillisen maankäytön sekä kasvillisuuden ja toimintojen sijoitteluperiaatteiden säilymiselle.
 - Alueen ja rakennusten uudesta toiminnasta riippuen joko vähäinen tai merkittävä vaikutus rautatielaitokselle tyypillisiin rakennuksiin ja niiden yksityiskohtiin.
- Alueen keskeinen ominaispiirre voi perustua asutus- tai katurakenteisiin ja rakentamisen mittakaavaan ja tapaan. Tyypiltään erilaiset uudisrakennukset tai suurimittakaavainen uudisrakentaminen pienimittakaavaisessa ympäristössä aiheuttaa usein merkittäviä vaikutuksia.

5.3

Kaavan tehtävä ja tarkoitus

Kaavamenettelyssä tulee varmistaa, että kaikki sisältövaatimusten edellyttämät merkittävät kulttuuriympäristöön liittyvät vaikutukset arvioidaan.

Maankäyttö- ja rakennuslaissa ja -asetuksessa säädetään kaavojen sisältövaatimuksista sekä maakuntakaavan, yleiskaavan ja asemakaavan vaikutusten arvioinnista. Maakuntakaavassa on muiden sisältövaatimusten lisäksi kiinnitettävä erityistä huomiota maiseman, luonnonarvojen ja kulttuuriperinnön vaalimiseen (MRL 28 §:n 3 momentin 6 kohta). Yleiskaavaa laadittaessa on otettava huomioon rakennetun ympäristön, maiseman ja luonnonarvojen vaaliminen (MRL 39 §:n 2 momentin 8 kohta). Asemakaavaa laadittaessa tulee vaalia rakennettua ympäristöä ja luonnonympäristöä, eikä niihin liittyviä erityisiä arvoja saa hävittää (MRL 54 §:n 2 momentti).



Kärnäkosken linnoitus Savitaipaleella. Tuija Mikkonen.

Voimavarojen oikean suuntaamisen kannalta on tärkeää, että kaavojen vaikutusten arviointi perustuu niiden ohjaustavoitteelle ja -vaikutuksille. Selvitysten taso on suhteutettava siihen, mistä ollaan päättämässä. Yleispiirteisissä kaavoissa ei vielä ratkaista alueidenkäytön yksityiskohtia.

Yleisten tavoitteiden, kuten maankäyttö- ja rakennuslaissa, valtakunnallisissa alueidenkäyttötavoitteissa ja maakunnallisissa ohjelmissa asetettujen tavoitteiden, lisäksi kaavassa voidaan asettaa omat kulttuuriympäristöön liittyvät tavoitteet. Kaavan omat, kulttuuriympäristöä koskevat tavoitteet voivat vaihdella kulttuuriympäristön ominaispiirteet toteavista yleispiirteisistä ja strategisista tavoitteista yksityiskohtaisiin säilyttämis- ja kehittämistavoitteisiin.

Jos maakuntakaavassa tavoitteeksi on asetettu alueiden keskeisten kehittämissuuntien ja aluevarausten osoittaminen, voi kulttuuriympäristö olla myös yhtenä kehittämisen voimavarana. Yleispiirteisissä ja strategisluontoisissa kaavoissa on syytä pohtia, minkälainen kulttuuriympäristön kannalta merkittävien alueiden ja kohteiden esittämistapa vastaa kaavan muuta luonnetta. Tärkeää on luonnollisesti se, että viesti välittyy riittävän selkeästi jatkosuunnitteluun.

Kun esimerkiksi vaihemaakuntakaavassa toiminnon sijoittuminen on alueellisesti hyvin rajattua, on vaikutukset arvioitava myös paikallistasolla ja lähiympäristöön kohdistuen.

Vaihtoehtojen vertailu

Sen lisäksi että laissa säädettyjen sisältövaatimusten tulee täytyä on vaikutusten arvioinnin eräänä keskeisenä tavoitteena tuottaa tietoa siitä, ovatko suunnitellut ratkaisut toteuttamiskelpoisia ja laadukkaita. Eri vaihtoehtojen vertailu selkeyttää päätöksentekotilannetta, tiivistää vaikutusten arvioinnissa kertyneen, usein laajan aineiston ja osoittaa vaihtoehtojen välisiä eroja. Vaikutusten arvioinnissa vertaillaan eri vaihtoehtoja keskenään tai suunniteltua tilannetta nykytilanteeseen ja tarvittaessa myös tulevaan kehitykseen ilman, että suunnitelma tai hanke toteutettaisiin.

Kaavan valmisteluvaiheessa voidaan vertailla erilaisia malleja, vaihtoehtoisia kaavaratkaisuja ja kaavan osaratkaisuja koskevia vaihtoehtoja. Ehdotusvaiheessa kaavalla on vain yksi vaihtoehto.

Kaavaselostuksessa kuvataan vaihtoehdoittain valmisteluvaiheen vaihtoehtojen vertailun esille tuomat vaikutukset. Vertailu voidaan sanallisen kuvailun lisäksi koota erittelevään vertailutaulukkoon, jossa tarkastelunäkökulmana ovat vaikutukset kulttuuriympäristöön:

- maisemarakenteeseen, luonnonpiirteisiin ja -ilmiöihin ja piirteisiin.
- ihmisen toiminnan ajalliseen jatkuvuuteen ja kulttuurihistoriallisiin ilmiöihin sekä
- maisema/taajamakuvan visuaalisiin piirteisiin ja ilmiöihin.

YVA:ssa tulee arvioida hankkeen ja sen vaihtoehtojen ympäristövaikutuksia. Yhtenä vaihtoehtona arvioinnissa on oltava hankkeen toteuttamatta jättäminen, jollei tällainen vaihtoehto erityisestä syystä ole tarpeeton (YVAA 9 §:n 2 kohta). Hankkeen vaihtoehtojen vertailu on esitettävä YVA-selostuksessa (YVAA 10 §:n 8 kohta).

YVA-selostuksessa vaikutukset kuvataan vaihtoehdoittain. Vertailussa kuvataan vaihtoehtojen vaikutusten eroja ja perustellaan vaihtoehtojen paremmuutta tarvittaessa muun muassa kulttuuriympäristön ja maiseman näkökulmasta.

Vertailu tuo esille vaihtoehtojen väliset erot, jolloin saadaan selville muun muassa toisaalta kulttuuriympäristön kannalta hyvät ja suositeltavat ja toisaalta haitalliset ja vältettävät vaihtoehdot ja ratkaisut. YVA-selostuksessa vaikutukset tulee tarvittaessa esittää sekä ilman haitallisten vaikutusten lieventämistoimenpiteitä että niiden kanssa.

6 Haitallisten vaikutusten vähentäminen ja ehkäiseminen

Haitallisten vaikutusten lieventäminen on osa hankkeen suunnittelua sen alusta lähtien. Vaikutusten arvioinnin tehtävänä on ohjata suunnittelua siten, että kielteiset vaikutukset vältetään tai ne ovat mahdollisimman vähäisiä. Kaavoituksessa tämä liittyy sisältövaatimusten täyttymiseen. Joskus haittoja ehkäisevät ja lieventävät kaavamerkinnät ja -määräykset ovat oleellisia kaavan sisältövaatimusten täyttymisen kannalta.

YVA:ssa haitallisten vaikutusten ehkäiseminen on hankkeen eri vaiheisiin liittyvää toimintaa, jolla estetään, vähennetään tai korjataan hankkeesta aiheutuvia merkittäviä riskejä ja haitallisia ympäristövaikutuksia. Haittojen ehkäiseminen ja lieventäminen suunnitellaan vaihtoehdottain ja ne tarkentuvat hankesuunnittelun edetessä. YVA-selostuksessa on esitettävä ehdotus toimiksi, joilla ehkäistään ja rajoitetaan haitallisia ympäristövaikutuksia (YVAA 10 §:n 7 kohta). Ehkäisytoimet voivat kohdistua vaikutuksen lähteeseen esimerkiksi muuttamalla sijaintia tai vaikutuksen kohteeseen korjaamalla tai korvaamalla haittaa.

Haitallisia maisemarakenteeseen ja luonnonpiirteisiin kohdistuvia vaikutuksia lievennetään muun muassa toimintojen sijoittamisella ja rakentamisen mittasuhteiden suunnittelulla niin, että maiseman ominaispiirteet säilyvät. Esimerkiksi tuulivoimaloiden sijoittamisessa tulee huomioida maisemarakenteen säilyttäminen erityisesti arvokkailla kulttuurimaiseman alueilla. Haitallisia vaikutuksia voidaan vähentää myös säilyttämällä olemassa olevaa kasvillisuutta ja muotoilemalla tarvittaessa maastoa. Suurimittakaavaisen rakentamisen, kuten teollisuuslaitosten, maatalouden tuotantorakennusten, sähkölinjojen tai tuulivoimaloiden, vaikutukset ympäristöön ovat monesti – ja erityisesti avoimessa maisemassa – merkittäviä. Sijoittelusta, mittasuhteista ja materiaaleista riippuen vaikutuksia voidaan tietyissä rajoissa lieventää.

Haitallisia, ajalliseen jatkuvuuteen kohdistuvia vaikutuksia voidaan ehkäistä suunnittelu- ja suojelumääräyksiin sekä varmistamalla, ettei käyttötarkoitus ole ristiriidassa kohteen kulttuuriympäristöarvojen kanssa. Esimerkiksi yleiskaavassa tällaisia haitallisten vaikutusten lieventämistoimia voivat olla määräykset avoimina säilytettävistä alueista tai asumiseen osoitettavat alueet keskustassa. Asemakaavatasolla käytettyjä keinoja ovat muun muassa rakennusoikeuden mitoittaminen siten, että se ei kannusta purkamiseen ja uudisrakentamiseen sekä rakennusala ja rakentamisen tapaa ja materiaaleja koskevat määräykset ja ohjeet.

Haitallisia visuaalisia ja esteettisiä vaikutuksia voidaan lieventää osoittamalla alueelle tai rakennukselle kyseisiin arvoihin ja ominaisuuksiin sopiva toiminta ja

sopeuttamalla uudisrakentamisen mittakaava ja jäsentely näihin. Haitallisten vaikutusten vähentämiseksi arvokkailla alueilla voidaan antaa rakennustapaohjeita korjaus- ja uudisrakentamisen rakennustavasta ja käytettävistä materiaaleista. Ohjeita ja määräyksiä voidaan antaa myös teiden ja katujen korkeusasemasta.

Tyypillisiä kulttuuriympäristöön ja maisemaan kohdistuvien haittojen vähentämiseen tähtäviä keinoja ovat tiehankkeissa melusteiden ja meluvallien muotoilu, risteysalueiden ympäristösuunnittelu sekä viher- ja ali- ja ylikulkusiltojen suunnittelu. Taitamattomasti toteutettuna nekin tosin voivat heikentää alueen kulttuuriympäristön arvoja. Voimalinjahankkeissa pylvästyypin valinnalla ja sijoituspaikan suunnittelulla pyritään vähentämään linjan aiheuttamia vaikutuksia maisemassa ja linjan lähialueella. Vesirakentamisen suunnittelussa vedenpinnan minimitason määrittämisellä pyritään vähentämään hankkeen kielteisiä vaikutuksia.

Esimerkiksi tie- tai ratahankkeiden melusteet saattavat aiheuttaa merkittäviäkin vaikutuksia kulttuuriympäristöön. Mikäli niiden suunnittelu ja sijoituspaikkojen määrittäminen jätetään vasta hankkeen jatkosuunnitteluun, osallisten on mahdotonta muodostaa arviota hankkeen kokonaisvaikutuksista. On tärkeää, että hankkeen vaikutusten vähentämisen suunnittelu saadaan mukaan hankesuunnitteluun ja osaksi hankkeen vaikutusten arviointia.

ESIMERKKI 5.

**Haitallisten vaikutusten ehkäiseminen ja vaihtoehtojen vertailu:
Keski-Suomi – Oulujoki, 400 kilovoltin voimajohtohanke**

Fingrid Oyj:n tekemän ympäristövaikutusten arviointimenettelyn tarkoituksena oli selvittää Keski-Suomen ja Oulujoen välille suunnitellun 400 kilovoltin voimajohtojen ympäristövaikutukset. Arviointiohjelma valmistui vuoden 2011 lopulla ja -selostus kesäkuussa 2012.

Arviointiohjelmassa kuvattiin muun muassa hankkeen vaikutusalueella sijaitsevat arvokkaat rakennetun kulttuuriympäristön kohteet ja alueet sekä kulttuurimaisema-alueet, perinnemaisemat ja tunnetut muinaisjäännekohteet.

Arviointiohjelmassa esitettiin alustavat merkittävyyden kriteerit, joiden pohjalta maisemaan ja kulttuuriympäristöön kohdistuvia vaikutuksia aiottiin arvioida. Kriteerit luokiteltiin viisiportaisesti erittäin merkittävästä merkityksettömään (ks. arviointiohjelma, s. 87). Vaikutusten arvioinnissa tarkasteltiin eri vaihtoehtojen vaikutuksia maisemaan ja kulttuuriympäristöön. Kuvaparien avulla havainnollistettiin tilanteen muuttumista visuaalisesti. Maisema-analyysikartoilla esitettiin alueelle sijoittuvat arvokkaat kulttuuriympäristöt ja maisema-alueet sekä muinaisjäännekohteet ja perinnemaisemat. Kartassa näkyivät muun muassa tutkittavat voimajohtoreitit, tärkeät näkyvät ja maiseman solmukohtat.

Arviointimenettelyssä todettiin, että haitallisia vaikutuksia voidaan jatkosuunnittelussa ehkäistä ja lieventää muun muassa suunnitteleamalla tarkkaan pylväspaikkojen sijoitukset herkillä alueilla ja huomioimalla muinaisjäännekohteet johtoalueen suunnittelussa ja johtolinjan rakentamisessa.

Vaihtoehtoja vertailtaessa esitettiin taulukkomuodossa eri vaihtoehtojen vaikutukset jaoteltuna viiteen eri merkittävyysluokkaan.

	VE 3A	VE 3B/3C (väli g-m/Pysäysperä- Puutteenperä)	Vaihtoehto 3B (väli m-j/Puutteen- perä-Hyrkäs)	Vaihtoehto 3C (väli m-j/Puutteenperä- Partalankylä-Hyrkäs)
Maisema- ja kulttuuri- perintö- vaikutukset	<ul style="list-style-type: none"> Vaikutukset metsäjaksoilla pääosin vähäisiä, reuna-vyöhykkeillä ja lakialueilla maisemakuva muuttuu eniten. Viljelymaisemassa ja vesistöjen läheisyydessä vaikutukset kohtalaisia tai merkittäviä, kun asutus sijaitsee lähellä voimajohdoreittia tai maisematilan luonne muuttuu. Kauko- maisemassa vaikutus on korkeintaan kohtalainen. Sijoittuu seuraaville arvokkaille alueille: Kalajokilaaksoon kulttuurimaisemaan, Karsikkaan kylään, Mankila-Sipola kulttuurimaisemaan ja Oulujoen laakson lähelle > eniten haitallisia vaikutuksia Karsikkaan ja Mankila-Sipolan maisemaan, joiden kohdalla on tunnistettu joitain merkittäviä osavaikutuksia. Muihin alueisiin kohdistuu korkeintaan vähäisiä vaikutuksia. Kaksi tunnettua muinaisjäännettä johtoalueella (M32 ja M33). 	<ul style="list-style-type: none"> Vaikutukset metsäjaksoilla pääosin vähäisiä, reuna- vyöhykkeillä ja lakialueilla maisemakuva muuttuu eniten. Viljelymaisemassa ja vesistöjen läheisyydessä vaikutukset kohtalaisia tai paikoin jopa erittäin merkittäviä, kun asutus sijaitsee lähellä voimajohdoreittia tai maisematilan luonne muuttuu. Sijoittuu seuraaville arvokkaille alueille: Kalajokilaakson kulttuurimaiseman reunaan, Leskelän alueen reunaan ja Siikajoki-Neitteenjokivarteen > Eniten haitallisia vaikutuksia tunnistettu Siikajoki-Neitteenjokivarren alueella, jossa uusi johto saattaa vähentää maiseman arvoa. Muilla alueilla pääosin vähäisiä tai merkityksettömiä, korkeintaan kohtalaisia vaikutuksia maisemaan. Yksi tunnettu muinaisjäänne (M42) voimajohdalueella. 	<ul style="list-style-type: none"> Ei merkittäviä vaikutuksia. 	<ul style="list-style-type: none"> Pääosin vähäisiä tai korkeintaan kohtalaisia vaikutuksia välillä o-j. Sijoittuu osin maan- nallisesti arvokkaiden Ahmas-Rokua-alueen ja Oulujokivarren reunoille > ei vaikutuksia alueiden arvoon (väli o-j).
	Ei vaikutuksia/ myönteinen vaikutus	Vähäinen haitallinen vaikutus	Kohtalainen haitallinen vaikutus	Merkittävä haitallinen vaikutus
				Erittäin merkittävä haitallinen vaikutus

Eri vaihtoehtojen vaikutukset maisemaan ja kulttuuriympäristöön, arviointiselostus s. 233.

Lähteet:

- Ympäristövaikutusten arviointiohjelma 400 kilovoltin voimajohtohankkeessa, Keski-Suomi – Oulujoki, Fingrid, 2011.
- Ympäristövaikutusten arviointiselostus 400 kilovoltin voimajohtohankkeessa, Keski-Suomi – Oulujoki, Fingrid, 2012.

Aineistot löytyvät Fingrid Oyj:n nettisivulta:

<http://www.fingrid.fi/fi/verkkohankkeet/hankkeet/voimajohtohankkeet/keski-suomi-oulujoki/Sivut/default.aspx>

7 Vaikutusten arvioinnin raportointi

Vaikutusten arvioinnin raportoinnissa kerrotaan vaikutusten arvioinnin toteutuksesta ja tuloksista osallisille ja päätöksentekijöille. Raportointiin tulee kiinnittää huomiota jo kaavan tai hankkeen valmisteluvaiheessa, jolloin suunnitellaan, miten ja mitä raportoidaan. Vaikutuksia selvittäessä tulee raportoida riittävässä määrin myös arvioinnin tukena oleva aineisto, kuten esimerkiksi näkyvyysalueanalyysit ja valokuvasoitteet. Suunnittelun edetessä täydentyvät vaikutusten arvioinnin tulokset kootaan yhteen.

Kaavan *osallistumis- ja arviointisuunnitelmassa* tulee esittää keskeiset menetelmät, miten vaikutuksia tullaan arvioimaan ja millaisiin selvityksiin arviointi perustuu. *Kaavaselostus* on keskeisin vaikutusten arvioinnin raportointitapa. Siihen tulee koota tiivistetyksi arvioinnin ja erillisten vaikutus selvitysten tulokset. Selostuksessa kuvataan arvioinnin lähtökohdat ja toteutus. Asiat kuvataan jo kaavaluonnoksen yhteydessä laadittavassa kaavaselostuksen luonnoksessa, joka täydentyy kaavahankkeen edetessä.

Kaavaselostusta yksityiskohtaisempaa tietoa antavat mahdolliset erillisselvitykset kulttuuriympäristöön liittyvistä vaikutuksista sekä arviointiprosessin aikana kertynyt aineisto. Perusselvitysten ja erillisten vaikutus selvitysten keskeiset tulokset hyödynnetään kaavaselostuksessa esittäessä kulttuuriympäristön nykytila ja sen erityispiirteet sekä kootusti kaavaratkaisun merkittävät vaikutukset. Raportoinnin yhteydessä tulee ratkaista digitaalisen aineiston saatavuus ja käytettävyys osana kaavan selvitysaineistoa.

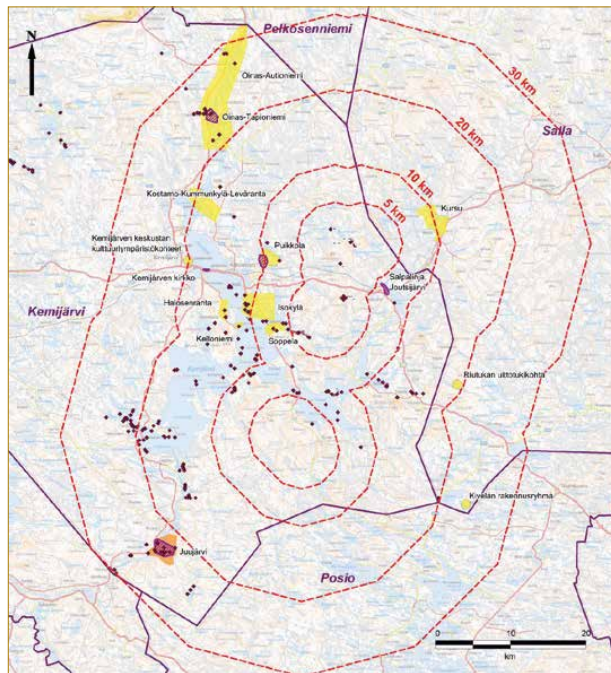
YVA-laissa ympäristövaikutusten *arviointiohjelmalla* tarkoitetaan hankkeesta vastaavan laatimaa suunnitelmaa tarvittavista selvityksistä sekä arviointimenettelyn järjestämisestä (YVAL 2 §:n 3 kohta) ja ympäristövaikutusten *arviointiselostuksella* asiakirjaa, jossa esitetään tiedot hankkeesta ja sen vaihtoehtoista sekä yhtenäinen arvio niiden ympäristövaikutuksista (YVAL 2 §:n 4 kohta).

Vaikutusten arviointi ja menetelmät: Kemijärven tuulipuistohankkeet, ympäristövaikutusten arviointiselostus

Oxford Sustainable Group käynnisti viiden tuulipuiston hankesuunnittelun Kemijärvellä 2009. Yhteysviranomaisen kiinnitti ympäristövaikutusten arviointiselostuksesta antamassaan lausunnossa 4.11.2011 huomiota muun muassa maisemaan ja kulttuuriympäristöön kohdistuvaan vaikutusten arviointiin, näkemäanalyysin puutteeseen maisemavaikutusten arvioinnista, maisemavaikutusten havainnollistamisen puutteisiin, maisemavaikutusten laaja-alaisuuden ja hallitavuuden vaikutusten selostamiseen. Ympäristövaikutusten arviointiselostusta täydennettiin 2012 siten, että maisemavaikutusten arviointia tarkistettiin ja täydennettiin merkittävästi. Vaikutusten arvioinnissa huomioitiin myös voimajohdot, sähköasemat ja huoltotiet.

Vaikutukset maisemaan ja kulttuuriympäristöön arvioitiin maisema-arkkitehdin asiantuntija-arviona. Arviointityössä hyödynnettiin seuraavia menetelmiä ja lähteitä:

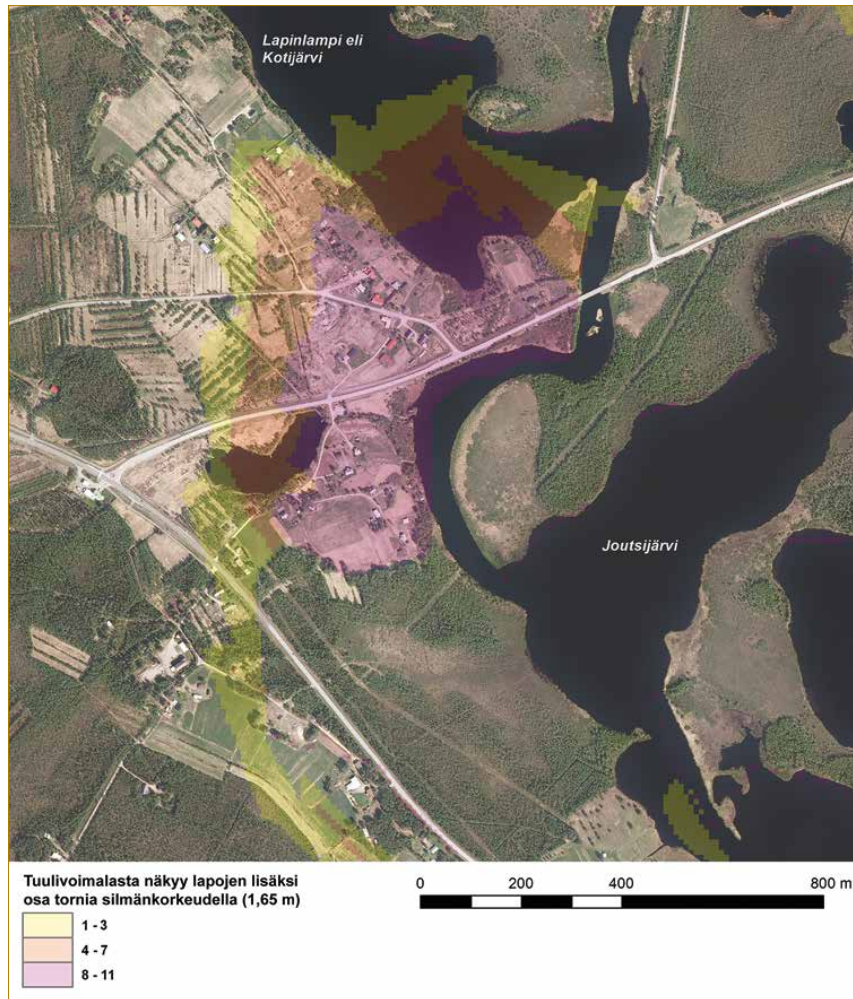
- olemassa olevat selvitykset, julkaisut, oppaat ja muut lähteet
- hankkeiden suunnitelma-aineistot
- kartta- ja ilmakuvatarkastelut
- näkemäalueanalyysit
- maastopoikkileikkaukset
- havainnekuvat, valokuvasovitteet
- maastokäynnit.



- Valtakunnallisesti arvokas maisema-alue
- Valtakunnallisesti merkittävä kulttuuriympäristö
- Muinaisjäännösalue
- Muinaisjäännöskohde
- Maakunnallisesti tai seudullisesti merkittävä kulttuuriympäristön tai maiseman vaalimisen kannalta tärkeä alue
- Maakunnallisesti tai seudullisesti merkittävä kulttuuriympäristön tai maiseman vaalimisen kannalta tärkeä kohde
- Kemijärven tuulivoimapuistohankkeiden 30km:n vaikutusalue
- Kuntaraja

Selvitys Kemijärven tuulipuistohankkeiden maisemavaikutuksista -julkaisu, s. 29.

Näkemäanalyyseiden avulla arvioitiin eri toteuttamisvaihtoehtojen osalta, mihin kaikkialle tuulivoimaloiden tornit tai lavat ylipäättään näkyvät.



Selvitys Kemijärven tuulipuistohankkeiden maisemavaikutuksista -julkaisu, s.46.

Laajojen näkymäalueanalyyseiden lisäksi tutkittiin voimaloiden näkymistä arvokohteissa ja kylä-alueilla käyttäen taustana ilmakuvaa. Keskeisistä kohteista otettiin panoraamakuva, joihin tuulivoimalat upotettiin. Kuvauspaikat valittiin siten, että tuulivoimapuistoihin olisi mahdollisimman hyvä näkyvyys kuvauspaikasta. Valokuvasta tehdyn staattisen havainnekuvan puutteeksi todettiin muun muassa, ettei näkymistä korostava roottoreiden lapojen pyörimisen vaikutus tule esille. Maastopoikkileikkauksilla havainnollistettiin etäisyyksiä ja katvealueita vastaamaan paremmin ihmisen havaintoja maastossa.

Lähteet:

- Kemijärven tuulipuistohankkeet, Ympäristövaikutusten arviointiselostuksen täydennys. Kangaslamminvaara, Untamovaara, Kuusivaara-Mömmövaara, Helmikuu 2012, WSP Finland Oy.
- Selvitys Kemijärven tuulipuistohankkeiden maisemavaikutuksista. Liite ympäristövaikutusten arviointiselostukseen. Kangaslamminvaara, Untamovaara, Kuusivaara-Mömmövaara. Helmikuu 2012, WSP Finland Oy.

Havainnollistaminen auttaa vaikutusten arvioinnin tulosten ymmärtämistä

Osallistuminen suunnitteluprosessiin, vuorovaikutus ja yhteistyö suunnittelun eri vaiheissa ovat mahdollisia vain, mikäli osalliset saavat riittävästi tietoa hankkeesta ja sen vaikutuksista. Asioiden ymmärtämisen kannalta on havainnollinen esittämistapa tärkeää.

Kulttuuriympäristöön liittyvät käsitteet ovat usein hankalia ja asukkaat hahmottavat ympäristöään eri tavoin kuin suunnittelun ammattilaiset. Kaavakartta merkintöineen ja määräyksineen voi olla vaikeaselkoinen asiaan perehtymättömälle. Vaikutusten havainnollistamisessa tulee siksi kiinnittää huomiota esitystapaan ja sen helppotajaisuuteen.

Kulttuuriympäristöön liittyvien arvojen esittäminen sekä vaihtoehtojen merkityksen ja vaikutusten kuvaaminen havainnollisesti on erityisen tärkeää. Selkeät yhteenvedot, tiivistelmät ja johtopäätökset sekä karttoihin yhdistetyt tekstilaatikat helpottavat hankkeen ja sen vaikutusten ymmärtämistä ja mahdollistavat aidon osallistumisen hankkeeseen. Havainnollistamalla sekä ymmärrettävästi ja pätevästi perustellen saadaan kulttuuriympäristön ja maiseman arvot huomioituiksi tasavertaisesti hankkeen muiden arvojen ja vaikutusten joukossa.



Kaupunkimaisemaa Helsingissä. Riku Lumiario, YHA-Kuvapankki.

Vaikutusten arviointi Lahden yleiskaavassa

Oikeusvaikutteinen Lahden yleiskaava 2025 (2012) on yleispiirteinen suunnitelma, jossa osoitetaan alueiden pääasiallinen käyttö kaupungin asemakaavoituksen ja maanhankinnan pohjaksi. Yleiskaava perustuu kaupungin strategiaan ja se havainnollistaa, mitä strategian visio – houkutteleva ja elinvoimainen ympäristö-kaupunki – tarkoittaa maankäytön kannalta. Strategian tavoitteet näkyvät yleiskaavassa muun muassa maiseman arvoja ja elinympäristön viihtyisyyttä edistävien Apoli-määräysten välityksellä.

Yleiskaavatyo on jatkuva prosessi. Jatkuvasti päivittyvä yleiskaava syntyy tarkentuvan tiedon pohjalta yhteistyössä tutkijoiden, asiantuntijoiden ja kaupunkilaisten kanssa. Prosessi alkaa Lahdessa valtuustokauden alussa strategiatyön yhteydessä.

Kaupunkikuvaan, maisemaan, kulttuuriperintöön ja rakennettuun ympäristöön kohdistuvia vaikutuksia arviointiin selvitusten, ilmakuvien ja karttatarkastelujen perusteella. Lähtötietojen todettiin olevan riittäviä arviointityön pohjaksi. Aineistoon sisältyi muun muassa Lahden kaupungin ja Päijät-Hämeen liiton selvityksiä, Lahden arkkitehtuuripoliittinen ohjelma APOLI ja ilmakuvia. Kulttuurimaiseman, rakennetun kulttuuriympäristön ja muinaisjäännösten osalta vaikutusalueiden todettiin olevan pääosin paikallisia tai alueellisia.

Vaikutusten arvioinnin tuloksena todettiin muun muassa seuraavia yleiskaavassa huomioitavia periaatteita:

- Avointen peltoaukuioiden parasta maisemanhoitoa on viljelykäytön mahdollistaminen. Maa- ja metsätalousalueiden (M) sisällä oleva arvokas maisema-alue osoitetaan ma-pistekatkoviivalla.
- Arvokkaat maisema-alueet, kulttuuriympäristöt ja muinaisjäännökset tulee huomioida suunnittelumääräyksissä.
- Kulttuurimaisemaan kuuluvan kyläasutuksen osalta pitää varmistaa, ettei kyläalueelle tule kulttuurimaisemaan sopimatonta rakentamista.
- Kaavaan merkittyjen muinaismuistoalueiden säilyttämiseksi tulee laatia suunnittelumääräykset.
- Erityisen tärkeää on ohjeistaa täydennysrakentamista alueilla, joilla on kulttuurihistoriallisesti arvokkaita kohteita.

Valtuusto hyväksyi yleiskaavan 14.5.2012 ja se sai lainvoiman 11.10.2012 muilta osin kuin mihin valitukset kohdistuvat.

Lähteet:

Lahti, yleiskaava 2025.

- Kaupungin strategiasta maankäytön suunnitteluun. Miten Lahti voi kasvaa kestävästi? Lahden yleiskaava, Selostus 14.5.2012. Lahden kaupunki, Tekninen ja ympäristötoimiala, Maankäyttö.
- Yleiskaavaluonnoksen vaikutustenarviointi, Lokakuu 2011, 30.6.2011 päivätyn yleiskaavaluonnoksen pohjalta, WSP.

Aineistot ovat ladattavissa Lahden kaupungin kotisivulta www.lahti.fi.



Havainnollistamismenetelmiä

Kulttuuriympäristö- ja maisemaselvityksiin liittyvät analyysit, joissa kuvataan karttojen avulla maiseman perusrakenne ja kulttuuriympäristön keskeiset alueet ja kohteet antavat perustietoa kaavan tai hankkeen kulttuurihistoriallisista arvoista. Esimerkiksi tuulivoimarakentamista suunniteltaessa voidaan maisemaselvityksen ja alustavan vaikutusten arvioinnin perusteella käsitellä kartalla alueiden maisemallista soveltumista tuulivoimarakentamiseen. *Katve- ja näkyvyysalueanalyysi* auttaa näkemään suunniteltujen toimintojen tai hankkeen visuaalisen vaikutuksen laajuuden ja suuruuden.

Suunnitelman tilallisia ratkaisuja, mittakaavaa, mitoitusta, korkeuksia ja etäisyyksiä havainnollistetaan *kuvina ja piirroksina*. Havainnollistamisen keinoja ovat myös ilmakuvat, viistokuvat, valokuvat, panoraamavalokuvat, perspektiivikuvat, kuvaparit, animaatiot, kuvasovitteet, 3D-mallinnukset, pallopanoraamat, aksonometriset kuvat, piirroksiset ilmakuvien ja viistokuvien päällä, pienoismallit, leikkaukset ja asemakuvat. Kuvaparit auttavat vertaamaan nykytilannetta ja suunnitelmaa.

Kuvasovitteissa lisätään valokuviin suunniteltua toimintoa tai hanketta kuvaavat elementit. Esimerkiksi tuulivoimapuiston visuaalisten vaikutusten havainnollistamisessa valokuvasovitteet ovat yleensä hyvä tapa osoittaa, miltä tuulivoimalat tulisivat näyttämään. Valokuvien ottopaikat tulee tuolloin valita huolella niin, että niistä selviävät arvokkaat näkymälinjat, maiseman kiintopisteet ja kulttuurimaiseman ja kulttuuriympäristön kannalta erityisen herkäät paikat. Kuvasovitteita tulee liittää raportteihin riittävä määrä, että osalliset ja viranomaiset voivat arvioida kaavan tai hankkeen vaikutuksia.

Kuvasovitteita voidaan täydentää *animaatioilla* ja *virtuaalimalleilla*. Näiden heikkoutena on niiden jaettavuus muun raportoinnin osana.

Havainnollistuksen tulee olla vaikutusten selvittämisen kannalta järkevässä mittakaavassa. Varsinkin linjamaisissa hankkeissa käytetään paljon ilmakuvasovitteita. Linjavaihtoehtojen esittämisessä ne ovat hyvä väline, mutta vaikutusten esittämiseen ne ovat usein liian yleistäviä. Niissä muutokset näyttävät monesti melko pieniltä, eivätkä ne havainnollista merkittäviäkään maantason visuaalisia tai maisemakuvaan kohdistuvia vaikutuksia. Lintuperspektiivikuvat toimivat hyvin täydentävänä aineistona, mutta vain harvoin havainnollistavat vaikutuksia riittävästi.

Alueen nykytila, kaavaratkaisut, hankkeen vaihtoehdot ja vaikutusalue sekä kulttuuriympäristöön kohdistuvat vaikutukset on hyvä esittää *kartalla*. Havainnolliset, yksinkertaiset ja ymmärrettävät kartat tavoitteista, vaihtoehdoista ja ongelmakohtista sekä hankkeen vaikutuksista auttavat osallisia ja viranomaisia ymmärtämään vaikutusten arvioinnin menettelyä ja tuloksia. Kartat ovat havainnollisia ja kartta-merkintöjen lisäksi selittävä teksti auttaa osallisia tulkitsemaan vaikutusten arviointia ja aineiston sisältöä.

Numeerinen tieto, kuten *taulukot, tilastot ja tilastokartat*, voi täydentää vaikutusten arviointia, mutta se ei yleensä yksistään riitä kuvaamaan vaikutuksia. Esimerkiksi rakennuskannan ikärakenteen ja luonteen muutos voidaan esittää suuruusluokkina ja alueellisina vaikutuksina.

Selkeä raportointi avainasemassa

Kaavaluonnoksen tai hankkeen vaihtoehtojen kulttuuriympäristöön kohdistuvat vaikutukset kootaan tiivistetysti yhteenvedona osaksi kaavan tai hankkeen ympäristövaikutuksia. Hankkeen vaikutukset esitetään sekä ilman haitallisten vaikutusten lieventämistoimenpiteitä että niiden kanssa ja tuodaan esille kulttuuriympäristön kannalta hyvät ja suositeltavat ja toisaalta haitalliset ja vältettävät vaihtoehdot ja ratkaisut.

YVA-selostuksessa selvitetään ja perustellaan, miksi jokin vaihtoehto on kulttuuriympäristön kannalta suositeltava tai vältettävä ja myös se, miksi jokin kulttuuriympäristön kannalta ongelmallinen vaihtoehto on edelleen mukana arvioinnissa. Lisäksi kuvataan, mitä vaikutukset tarkoittavat hankkeen tai suunnitelman jatkosuunnittelun kannalta ja kuvataan mitä lieventämistoimenpiteitä tarvitaan.

Eri vaihtoehtojen yhteenvedon tuloksena voi olla se, että jotkut vaihtoehdot ovat yhtä hyviä tai huonoja kulttuuriympäristölle. Vaihtoehdon valinta perustuu tällöin muihin kuin kulttuuriympäristökriteereihin. Joskus voi tulla valituksi myös kulttuuriympäristön kannalta huonompi vaihtoehto. Yhteenvedossa esitetään myös arvioinnin epävarmuustekijät, jatkoselvitystarpeet ja mahdollinen ehdotus seurantaohjelmaksi.

Selkeä ja riittävän seikkaperäinen raportointi auttaa osallisia punnitsemaan kaavan tai hankkeen onnistuneisuutta omista näkökulmistaan ja viranomaisia luomaan käsitystä siitä, täyttääkö kaava sille asetetut sisältötavoitteet tai onko hankkeen arviointiselostus riittävä.



Ensilumi Hailuodossa. Jouko Lehmuskallio, YHA-Kuvapankki.

8 Seuranta

YVA-asetus edellyttää, että YVA-selostuksessa esitetään ehdotus hankkeen seurantaohjelmaksi (10 §:n 9 kohta). Yhteysviranomaisen tulee lisäksi huolehtia, että hankkeen ympäristövaikutusten seuranta järjestetään (YVAA 5 §:n 5 kohta). Seurannan päätavoitteena on tuottaa tietoa haittojen ehkäisemiseen.

Maankäyttö- ja rakennuslaissa ei ole erityisiä säännöksiä yksittäisen kaavan vaikutusten seurannasta. Kaavoitukseen liittyvä seuranta hoidetaan laajemman alueiden käytön seurannan kautta. Seurannasta huolehtivat ympäristöministeriö, ELY-keskukset, maakuntien liitot ja kunnat (MRA 2 §). Kunnan tulee huolehtia muun muassa kulttuuriympäristön tilan ja kehityksen seurannasta alueellaan. Tämä luo pohjan alueiden käytön suunnittelua ja rakentamisen ohjausta ja valvontaa koskevien MRL:n 20 §:n mukaisten velvoitteiden hoitamiseksi. Yleisen seurannan kautta nousevat esille muun muassa tarpeet mahdollisiin kaavamuutoksiin.

Seurannan avulla voidaan kerätä tietoa ja varmistaa, että hankkeen tai suunnitelman todelliset vaikutukset kulttuuriympäristössä ja maisemassa vastaavat päätöksentekotilanteessa todettuja vaikutuksia. Samalla voidaan tarkistaa, että lieventävät toimenpiteet toteutuvat ja niiden vaikutukset vastaavat suunnittelun aikaisia arvioita. Lisäksi voidaan tunnistaa hankkeen tai suunnitelman aiheuttamat odottamattomat vaikutukset.

Seurannan tarve riippuu sekä arvioitujen vaikutusten laadusta ja epävarmuustekijöistä että vaikutusten kohteena olevan kulttuuriympäristön erityisominaisuuksista. Hankkeen seurannan onnistumisen kannalta on tärkeää jo suunnitteluvaiheessa määrittellä seurannan järjestämisestä huolehtiva vastuutaho ja siihen tarvittavat resurssit.

Kulttuuriympäristöön ja maisemaan kohdistuvaa vaikutusten seurantaa on käsitelty hankkeiden ja kaavojen vaikutusten arvioinnissa erittäin vähän. Hyvään kulttuuriympäristöön ja maisemaan kohdistuvien vaikutusten arviointiin tulisi sisällyttää myös vaikutusten seuranta. Ilman seurantaa ei ole mahdollista varmistaa esitettyjen vaikutusarvioiden toteutumista tai puuttua tilanteeseen, mikäli arviot osoittautuvat vääriksi.

Liite I: Tietolähteitä

UNESCO:n maailmanperintökohteet

Suomessa maailmanperintölistan kohteita on seitsemän (2013). Kulttuuriperintökohteet ovat Vanha Rauma, Suomenlinna, Petäjaveden vanha kirkko, Verlan puuhiomo ja pahvitehdas Kouvolassa, Sammallahdenmäen pronssikautinen hautakiviröykkiöalue Raumalla ja Struven maanmittausketjun kuusi pistettä, jotka sijaitsevat Enontekiöllä Sturrahanoaivin huipulla, Ylitorniossa Aavasaksalla, Torniossa Alatornion kirkon tornin huipussa, Jyväskylässä Oravivuorella, Lapinjärvellä Tornikalliolla ja Pyhtään saaristossa Mustaviirillä. Merenkurkun saaristo on luonnonperintökohteeksi.

- *Tiedot kulttuuriperintökohteista, niiden rajauksista ja suoja-alueista ovat Museovierastossa www.nba.fi, <http://whc.unesco.org>, luonnonperintökohteista ympäristöministeriössä www.ymparisto.fi.*

Valtakunnallisesti arvokkaat maisema-alueet

Valtioneuvosto on tehnyt 1995 periaatepäätöksen valtakunnallisesti arvokkaista maisema-alueista. Päätökseen sisältyy 156 arvokasta maaseudun maisema-alueita koko Suomen alueelta Ahvenanmaata lukuun ottamatta.

- *Tiedot valtakunnallisesti arvokkaista maisema-alueista ovat alueellisissa elinkeino-, liikenne- ja ympäristökeskuksissa sekä Suomen ympäristökeskuksessa. Aluekuvaukset ovat sivuilla www.ymparisto.fi > Luonto > Maisemat > Arvokkaat maisema-alueet.*
- *Alueet esitetään julkaisussa Arvokkaat maisema-alueet, Maisema-alue työryhmän mietintö II (mietintö 66/1992), Ympäristöministeriö, Ympäristönsuojeluosasto, 1993. Julkaisu on loppuunmyyty, mutta se on ladattavissa digitaalisesti Helda-palvelusta, <https://helda.helsinki.fi>. Julkaisussa esitetään myös 171 maakunnallisesti arvokasta maisema-alueita.*

Ympäristöministeriö on päivittämässä valtakunnallisesti arvokkaista maisema-alueista maaseutumaisemia. Työn lähtökohdaksi ovat valtioneuvoston vuonna 1995 tekemän päätöksen mukaiset 156 valtakunnallisesti arvokasta maisema-alueita. Uudet tarkastelut tehdään maakunnittain vuosina 2010-2014. Kun kartoitukset on tehty kaikissa maakunnissa, tekee valtioneuvosto uuden päätöksen valtakunnallisesti arvokkaista maisema-alueista. Työn yhteydessä tehdään myös selvitykset maakunnallisesti arvokkaista maisema-alueista.

- *Tietoa päivitysinventoinneista: www.maaseutumaisemat.fi.*

Valtakunnallisesti merkittävät rakennetut kulttuuriympäristöt

Museovirasto on vuonna 2009 laatinut selvityksen valtakunnallisesti merkittävistä rakennetun kulttuuriympäristön alueista ja kohteista. Inventointi on valtioneuvoston päätöksellä 22.12.2009 otettu maankäyttö- ja rakennuslakiin perustuvien valtakunnallisten alueidenkäyttötavoitteiden tarkoittamaksi inventoinniksi rakennetun kulttuuriympäristön osalta 1.1.2010 alkaen. Valtakunnallisia alueidenkäyttötavoitteita koskeva valtioneuvoston päätös on tullut voimaan 30.11.2000 ja sen tarkistus 1.3.2009.

- *Tiedot valtakunnallisesti merkittävistä rakennetuista kulttuuriympäristöistä kohde- luetteloinen löytyvät osoitteesta www.rky.fi. Aluerajaukset saa paikkatietona osoitteesta paikkatieto@nba.fi.*

Muinisjäänökset

Kiinteät muinisjäänökset ovat rauhoitettuja muinaismuistolain (295/1963) nojalla ilman erillisiä päätöksiä. Kiinteät muinisjäänökset on lueteltu muinaismuistolain 2 §:ssä. Niitä ovat muun muassa kalliomaalaukset, uhrikivet, muinaiset asuinpaikat, kärkepäpaikat, linnakkeet, vallihaudat, erilaiset rauniot. Muinaismuistolain 20 §:ssä mainitut laivalöydöt ovat rauhoitettuja samalla tavalla kuin kiinteät muinisjäänökset. Ilman lain nojalla annettua lupaa on kiinteän muinisjäänöksen kaivaminen, muuttaminen, vahingoittaminen, poistaminen ja muu siihen kajoaminen kielletty.

- *Ajantasaiset tiedot löytyvät muinisjäänösrekisteristä, <http://kulttuuriymparisto.nba.fi>.*

Erityslakien perusteella suojellut kohteet

Rakennusperinnön suojelemisesta annetun lain (498/2010) perusteella on suojeltu kaksi kohdetta ja rakennussuojelulla (60/1985) yhteensä 278 kohdetta (joulukuu 2013). Lakia sovelletaan pääasiassa asemakaava-alueiden ulkopuolella. Asetus valtion omistamien rakennusten suojelusta (480/1985) on kumottu, mutta sen nojalla tehty päätös valtion omistaman rakennuksen suojelusta pysyy voimassa, ellei suoje- lua pureta erillisellä päätöksellä. Asetuksella on suojeltu noin 800 kohdetta.

- *Tiedot edellä mainituilla lailla ja asetuksella suojelluista kohteista löytyvät ympäris- töministeriöstä, www.ymp.fi ja paikkatiedot Suomen ympäristö- keskukselta www.syke.fi.*

Kirkkolaki (1054/1993) ja laki ortodoksisesta kirkosta (985/2006) suojelevat kaikki ennen vuotta 1917 rakennetut evankelisluterilaiset kirkolliset rakennukset ja ortodoksiset kirkot. Myöhemmin rakennetuista kirkollisista kohteista suojelupäätöksen tekee evankelisluterilaisten kohteiden osalta kirkkohallitus ja ortodoksisten kohteiden osalta kirkollishallitus. Kirkkolain nojalla on suojeltu 567 kirkkoa, 10 siunauskappelia, 259 kellotapulia sekä noin 200 kirkkopiholla sijaitsevaa hautakappelia (marraskuu 2013) ja ortodoksisesta kirkosta annetun lain nojalla on suojeltu 19 kirkkoa ja 4 ru- koushuonetta.

Luonnonsuojelulain mukaiset maisemanhoitoalueet

Luonnonsuojelulain (1096/1996) 35 §:n nojalla voidaan perustaa maisemanhoitoalueita. Julkaisun painoon mennessä (joulukuu 2013) on tehty päätös kolmesta valtakunnallisesta (Skärlandet Raaseporissa, Hyypänjokilaakso Kauhajoella ja Kairala-Luiri Pelkosenniellä) ja kahdesta maakunnallisesta (Kainuun vienalaiskylät Suomussalmella ja Saija Sallassa) maisemanhoitoalueesta.

- *Tiedot maisemanhoitoalueista saa asianomaiselta kunnalta tai ELY-keskukselta. Myös ympäristöministeriön kotisivulla on kootusti tietoa maisemanhoitoalueista: www.ymparisto.fi > Luonto > Luonnon monimuotoisuus > Luonnonsuojelun alueet > Maisemanhoitoalueet.*

Kansalliset kaupunkipuistot

Maankäyttö- ja rakennuslain (132/1999) 68 §:n mukaan on mahdollisuus kansallisten kaupunkipuistojen perustamiseen. Joulukuuhun 2013 mennessä on perustettu kuusi kansallista kaupunkipuistoa: Hämeenlinna, Heinola, Pori, Hanko, Porvoo ja Turku.

- *Tiedot kansallisista kaupunkipuistoista saa asianomaiselta kunnalta.*

Perinnemaisemat, perinnebiotoopit

Perinnemaisemaksi kutsutaan perinteisten elinkeinojen ja maankäyttötapojen muovaamaa, maisemakuvaltaan arvokasta maisemaa. Suomen ympäristökeskuksen tekemän perinnemaisemainventoinnin mukaan Suomessa on 3694 arvokasta perinnebiotooppia.

- *Tiedot perinnebiotoopeista saa asianomaisesta elinkeino-, liikenne- ja ympäristökeskuksesta ja ELY-keskusten (aik. alueellisten ympäristökeskusten) julkaisusarjoista, www.ely-keskus.fi.*

Museotiet ja -sillat

Suomessa on 22 museotietä ja 33 museosiltaa, jotka muodostavat Liikenneviraston museokohteiden kokoelman. Pääosa museokohteista sisältyy Museoviraston laatimaan selvitykseen valtakunnallisesti merkittävistä rakennetuista kulttuuriympäristöistä, www.rky.fi.

- *Tietoja museokohteista tietoja saa Pirkanmaan ELY-keskuksesta ja osoitteesta www.ely-keskus.fi > Liikenne > Tieperinnetoiminta.*

Museoviraston temaattisia inventointeja

- Kantonen, Timo, Satakunta sahaa Suomessa. Kulttuurihistoriallisesti merkittäviä saharakennuksia ja -ympäristöjä. Museoviraston rakennushistorian osaston julkaisuja 18 /1996.
- Nyman, Harri, Meriväylien rakennusperintö, Museoviraston rakennushistorian osaston raportteja 21, 2009.
- Rautiainen, Marianne, Metallikaivokset Suomessa 1900-luvulla, Raportti 1996, Museoviraston arkisto.
- Vaasa- ja suurvalta-aikaisten kaupunkien arkeologiset inventoinnit, Museovirasto. Raportit ovat luettavissa pdf -tiedostoina osoitteessa: www.nba.fi/fi/kaupunkiarkeologia.
- Vanhatalo, Simo & Matiskainen, Heikki, Suomen lasitehtaiden teollisuusarkeologinen inventointi 1681-1985, Suomen toimintansa lopettaneiden lasitehtaiden topografinen inventointi, Vammala 1986.

Maakunnallisesti arvokkaat maisema-alueet

Ympäristöministeriön asettaman maisema-aluetyöryhmän mietinnössä (66/1992) arvokkaista maisema-alueista esitettiin 171 maakunnallisesti arvokasta maisema-alueita. Valtakunnallisten maisema-alueiden päivitysinventointien (2010–2014) yhteydessä tehdään selvitykset myös maakunnallisesti arvokkaista maisema-alueista.

- *Tiedot maakunnallisesti arvokkaista maisema-alueista saa maakunnan liitolta.*

Maakunnallisesti ja paikallisesti merkittävät kulttuuriympäristöt

Maakunnallisella ja kunnallisella tasolla on kartoitettu ja luokiteltu arvokkaita kohteita. Nämä kohteet koostuvat niin laajemmista ympäristökokonaisuuksista, kulttuurimaisema-alueista kuin rajatummissa ympäristöistä sekä yksittäisistä rakennuksista. Ne sisältävät alueellisten asiantuntijoiden yleensä kaavoituksen tarpeita varten määrittämät maiseman piirteet ja merkittävät kohteet/alueet. Tietoja löytyy erillisselvityksistä, kaavaselvityksistä ja kulttuuriympäristöohjelmista.

- *Tietoja maakunnallisesti ja paikallisesti merkittävistä kohteista saa maakunnan liitolta ja kunnalta.*

Liite 2: Kirjallisuutta

Kulttuuriympäristö ja kulttuurimaisema

- Arvokkaat maisema-alueet. Maisema-aluetyöryhmän mietintö II. Ympäristöministeriö, ympäristönsuojeluosasto, mietintö 66/1992. Helsinki 1993.
- Heikkilä, Tapio, Visuaalinen maisemaseuranta. Kulttuurimaiseman muutosten valokuvadokumentointi. Taideteollisen korkeakoulun julkaisusarja A 76, Helsinki 2007.
- Kulttuurihistoriallisesti arvokkaat teollisuusympäristöt. Ympäristöministeriön kaavoitus- ja rakennusosasto. Tutkimuksia 4/1988.
- Kulttuuriympäristön rekisteriportaali: <http://kulttuuriymparisto.nba.fi>
- Liimatainen, Kirsi, Tiehallinnon museotiet ja -sillat. Museokohdeselvitys. Tiehallinnon sisäisiä julkaisuja 11/2007. Tiehallinto, Tampere 2007.
- Maisemanhoito. Maisema-aluetyöryhmän mietintö I. Ympäristöministeriö, ympäristönsuojeluosasto, mietintö 66/1992. Helsinki 1992.
- Maiseman muisti. Valtakunnallisesti merkittävät muinaisjäännekohteet. Museovirasto 2001.
- Metsäranta, Pinja (toim.), Linnoista lähiöihin. Rakennetut kulttuuriympäristöt Suomessa. Museovirasto, SKS, Helsinki 2010.
- Mökkönen, Teemu, Historiallinen paikkatieto. Digitaalisen paikkatiedon tuottaminen historiallisista kartoista. Suomen ympäristö 34/2006. Ympäristöministeriö. Ladattavissa Helda-palvelusta: <https://helda.helsinki.fi>.
- Niukkanen, Marianna, Historiallisen ajan kiinteät muinaisjäännekohteet. Museoviraston rakennushistorian osaston oppaita ja ohjeita 2, 2009. www.nba.fi.
- Nyman, Harri, Meriväyliä rakennusperintö. Museoviraston rakennushistorian osaston raportteja 21, 2009. www.nba.fi.
- Valtakunnallisesti merkittävät rakennetut kulttuuriympäristöt: www.rky.fi.

Kulttuuriympäristöön liittyvien vaikutusten arviointi

- Kulttuuriympäristö ympäristövaikutusten arvioinnissa – opas pohjoismaiseen käytäntöön. Pohjoismaiden ministerineuvosto. Nord 2002:5.
- Mastot maisemassa. Emilia Weckman, Laura Yli-Jama. Ympäristöopas 107, ympäristöministeriö, alueiden käyttö, 2003.
- Tuulivoimalat ja maisema. Emilia Weckman. Suomen ympäristö 5/2006, ympäristöministeriö, 2006.
- Tuulivoimarakentamisen suunnittelu, Ympäristöhallinnon ohjeita 4/2012, Rakennettu ympäristö, ympäristöministeriö, 2012. Saatavana vain digitaalisesti, www.ym.fi > Ajankohtaista > Julkaisut.
- Vaikutusten arviointi kaavoituksessa. Ympäristöhallinnon ohjeita 10/2006, Rakennettu ympäristö, ympäristöministeriö, 2006.
- Laajemmin selvityksistä ja vaikutusten arvioinnista
- kaavoituksessa: www.ymparisto.fi > Elinympäristö ja kaavoitus > Kaavoituksen eteneminen > Vaikutusten arviointi kaavoituksessa
 - ympäristövaikutusten arviointimenettelystä: www.ymparisto.fi/yva

Erillinen vaikutus selvitys: Kaavan tai hankkeen yksittäisiin vaikutuksiin, vaikutusryhmään tai osaratkaisuihin keskittyvä erillinen selvitys.

Inventointi: Järjestelmällistä tiedon hankintaa, järjestämistä, tallentamista ja raportointia maisemasta, rakennetusta ympäristöstä, muinaisjäännöksistä tai perinnebiotoopeista, niiden nykytilasta ja siihen johtaneista syistä. Tietoa kootaan kirjallisuudesta, rekistereistä ja arkistoista, ja sitä täydennetään maastotarkastusten pohjalta.

Kaupunkikuva, taajamakuva: Rakennetun ympäristön ja kaupunki- tai taajamatilan visuaalisesti hahmotettava ilmiasu.

Kiinteä muinaisjäännös = muinaisjäännös: Muinaisjäännökset ovat maisemassa tai maaperässä säilyneitä rakenteita ja kerrostumia, jotka ovat syntyneet paikalla kauan sitten eläneiden ihmisten toiminnasta. Kiinteät muinaisjäännökset ovat usein maastossa silmin havaittavissa ja selvästi erottuvia, kuten hautaröykkiöt, uhrikiivet, linnavuoret, jätinkirkot, jätulintarhat ja puolustuslaitteet. Toisena ryhmänä ovat maanalaiset kiinteät muinaisjäännökset, kuten asuin- ja työpaikat sekä ruumishaudat. Kiinteät muinaisjäännökset ovat muinaismuistolain rauhoittamia. Laissa käytetään sekä kiinteä muinaisjäännös että muinaisjäännös -käsitettä tarkoittamaan samaa asiaa.

Esihistoriallisen ajan muinaisjäännös: Esihistoriallisen ajan muinaisjäännökset ovat ajanjaksolta, jolta ei tunneta kirjallisia lähteitä ja jonka asutusta ja oloja koskevat käsitykset perustuvat arkeologian menetelmillä saatuihin tutkimustuloksiin.

Historiallisen ajan muinaisjäännös: Historiallisen ajan muinaisjäännökset ovat ajalta, jolta on kirjallisia lähteitä. Kohteita voi olla hyvin monenlaisia, esimerkiksi autioituneet keskiaikaiset kyläpaikat, kaupunkien arkeologiset kerrostumat ja ensimmäisen maailmansodan linnoituslaitteet. Kohteen muinaisjäännösluonne ratkaistaan tyyppi- ja tapauskohtaisesti.

Laivalöydöt: Muinaismuistolain suojaamia rauhoitettuja kiinteitä muinaisjäännöksiä ovat myös merestä tai vesistöistä tavatut yli sata vuotta sitten uponneet hylät ja hyllyn osat.

Kulttuuriperintö: Kulttuuriperintö on ihmisen toiminnan vaikutuksesta syntyneitä henkistä ja aineellista perintöä. Aineellinen kulttuuriperintö voi olla joko irtainta, kuten esimerkiksi kirjat ja esineet, tai kiinteää, kuten esimerkiksi rakennukset (ks. rakennussperintö).

Kulttuuriympäristö: Kulttuuriympäristö on yleiskäsite. Sillä tarkoitetaan ympäristöä, jonka ominaispiirteet ilmentävät kulttuurin vaiheita sekä ihmisen ja luonnon vuorovaikutusta. Kulttuuriympäristöön liittyy myös ihmisen suhde ympäristöönsä ennen ja nyt; sille annetut merkitykset, tulkinnat ja sen erilaiset nimeämiset. Kulttuuriympäristöön kuuluvat kulttuurimaisema, rakennettu kulttuuriympäristö, muinaisjäännökset ja perinnebiotoopit.

Maamerkki: Luonnonelementti tai ihmisen toiminnan tulos, joka erottuu muusta ympäristöstä joko sijaintinsa (vrt. maisemarakenne), visuaalisen hahmotettavuuden/ominaisuuden (vrt. maisemakuva) tai siihen liitetyn merkityksen vuoksi. Tyypillisiä maamerkkejä ovat kalliot, kirkot ja muut korkeat rakennukset.

Maisema: Muodostuu elollisista ja elottomista tekijöistä sekä ihmisen tuottamasta vaikutuksesta, jotka ovat niin sanottuja **maiseman perustekijöitä**, niiden keskinäisestä vuorovaikutuksesta sekä maiseman visuaalisesti hahmotettavasta ilmiästä, **maisemakuvasta**.

Eurooppalaisen maisemayleissopimuksen mukaan maisema tarkoittaa aluetta sellaisena kuin ihmiset sen mieltävät ja jonka ominaisuudet johtuvat luonnon ja/ tai ihmisen toiminnasta ja vuorovaikutuksesta.

Maisema-alue, luonnonsuojelulain nojalla perustettu: Luonnonsuojelulain 32-33 §:n tarkoittama luonnon- tai kulttuurimaiseman kauneuden, historiallisten ominaispiirteiden tai siihen liittyvien muiden erityisten arvojen säilyttämiseksi ja hoitamiseksi ympäristöministeriön tai elinkeino-, liikenne- ja ympäristökeskuksen (ent. alueellisen ympäristökeskuksen) päätöksellä perustettu maisema-alue.

Maisemanhoito: Yleiskäsitteenä käytetään tarkoittamaan maiseman säilyttämiseksi ja kehittämiseksi tarvittavaa tutkimus- ja selvitystoimintaa, suunnittelua sekä hallinnon toimenpiteitä. Tällä tarkoitetaan samaa kuin maankäyttö- ja rakennuslain 39 §:ssä ja 54 §:ssä yleiskaavan ja asemakaavan sisältövaatimuksessa oleva maiseman vaaliminen. Konkreettisemmin sillä tarkoitetaan maisemahoitotoita, kuten vesakon raivausta.

Maiseman sietokyky: Maiseman sietokyvyllä tarkoitetaan sitä, kuinka paljon maisemarakenne, maisemakuva tai erilliset maiseman perustekijät voivat muuttua menettämättä ominaispiirteitään.

Maiseman solmukohta: Useiden maiseman perustekijöiden leikkauspiste tai kohtauspaikka.

Maisemarakenne: Maisemarakenne on kokonaisuus, jonka perusosia ovat maa- ja kallioperä, ilmasto, vesi, elollinen luonto ja kulttuurisysteemit. Maisemarakenteen kaikki osatekijät ovat toinen toisistaan riippuvaisia. Maisemarakenne muodostuu maiseman perustekijöiden keskinäisestä suhteesta ja vaihtelusta, jossa maiseman solmukohdat ja maamerkit jäsentävät maisemaa.

Maisematila: Tila, jonka muodostavat maiseman perustekijät ja niiden keskinäiset suhteet. Maisematilat voivat olla selkeästi rajoittuvia tilakokonaisuuksia tai laajoja rajautumattomia avoimia alueita. Maisematilat voivat muodostaa tilasarjoja.

Maisematyyppi: Maisemaa voidaan tyypitellä **luonnonmaisemaksi ja kulttuurimaisemaksi** sen mukaan, onko maisema ensisijaisesti luonnonelementtien tai ihmisen toiminnan tulosta. Tämän lisäksi maisemaa voidaan tyypitellä esimerkiksi maisemarakenteen, maisemakuvan, maankäytön, kulttuuripiirteiden, luonnonpiirteiden jne perusteella. Yleisiä maisematyyppejä ovat esimerkiksi kaupunki-, saaristo-, järvi- ja maatalousmaisema.

Maisemavaurio, maisemahäiriö: Tapahtumasta tai toimenpiteestä aiheutunut maisemarakenteen ominaispiirteiden tai maisemakuvan laadun heikentyminen. Maisemavauriot voivat olla pysyviä, ajan myötä korjaantuvia tai maisemoinnilla korjattavissa.

Perinnemaisema ja perinnebiotooppi: Perinteisten elinkeinojen ja maankäyttötapojen muovaama alue, jonka historialliset piirteet ovat säilyneet. Perinnemaisemia ovat esimerkiksi niityt ja hakamaat ja niiden käyttöön liittyvät rakenteet ja rakennelmat. Kulttuuri- ja perinnemaisema -käsitteet ovat osin päällekkäiset, perinnemaisema on usein melko pienialainen ja osa laajaa kulttuurimaisemaa. **Perinnebiotoopeiksi** nimitetään pääosin niitty- ja laiduntalouden monilajisia luontotyyppejä esimerkiksi kuivia ja kosteita niittyjä, hakamaita ja metsälaitumia.

Perinnemaisema ja perinnebiotooppi -käsitteitä käytetään usein toistensa synonyymeina.

Perustieto (lähtötieto), perusselvitys: Perustieto tai lähtötieto tarkoittaa nykytilaa ja mahdollista kehitystä koskevaa tietoa, joka ei käsittele kaavan tai hankkeen ratkaisuja tai niiden vaikutuksia. Olemassa olevaa perustietoa täydennetään muun muassa perusselvityksillä.

Rakennettu kulttuuriympäristö, rakennusperintö: Käsite viittaa sekä konkreettisesti rakennettuun ympäristöön että maankäytön ja rakentamisen historiaan ja tapaan, jolla se on syntynyt. Rakennettu kulttuuriympäristö muodostuu yhdyskuntarakenteesta, rakennuksista sisä- ja ulkotiloihin, pihoista, puistoista sekä erilaisista rakenteista, kuten esimerkiksi kaduista tai kanavista. Rakennusperintö on pääsääntöisesti synonyymi rakennetulle kulttuuriympäristölle.

Reunavyöhyke: Rajaa maisematilaa. Esimerkiksi peltoa rajaavat puut ja muu kasvillisuus muodostavat maisematilan reunavyöhykkeen.

Selvitys: Alueen tai kohteen historian, ominaisuuksien, toiminnan tai fyysisten piirteiden muutosten kuvaamista ja selvittämistä muun muassa maastokäynteihin ja arkistolähteisiin perustuen. Selvitys sisältää yleensä johtopäätöksiä ja yhteenvedoja alueiden tai kohteiden arvosta (esim. maisemaselvitys, rakennushistoriallinen selvitys, kaavojen edellyttämät selvitykset).

Visuaalinen vaikutus: Visuaaliset vaikutukset ovat muutoksia siihen mitä näemme, kuten esimerkiksi tärkeisiin näkymiin, merkityksellisiin yksityiskohtiin tai mittakaavaan. Myös erilaiset estevaikutukset ilmenevät visuaalisina vaikutuksina.

KUVAILELEHTI

Julkaisija	Ympäristöministeriö Rakennetun ympäristön osasto		Julkaisuaika Joulukuu 2013	
Tekijä(t)	Ympäristöministeriö			
Julkaisun nimi	Kulttuuriympäristö vaikutusten arvioinnissa			
Julkaisusarjan nimi ja numero	Suomen ympäristö 14 2013			
Julkaisun teema	Rakennettu ympäristö			
Julkaisun osat/ muut saman projektin tuottamat julkaisut				
Tiivistelmä	<p>Kulttuuriympäristöt muodostavat merkittävän näkökulman maankäyttöä ja yksittäisiä hankkeita koskevassa päätöksenteossa. Oleellista alueidenkäytössä tapahtuvien muutosten suunnittelemisessa ovat riittävät, laadukkaat ja oikein kohdenetut selvitykset alueiden ominaisuusteesta ja erityispiirteistä sekä näihin pohjautuvat arviot kulttuuriympäristöön kohdistuvista vaikutuksista. Maankäyttö- ja rakennuslaki ja -asetus sekä laki ja asetus ympäristövaikutusten arviointimenettelystä (YVA-laki ja -asetus) asettavat vaatimuksia kulttuuriympäristöön liittyville selvityksille ja vaikutusten arvioinnille.</p> <p>Opas täydentää vaikutusten arviointia koskevaa yleistä ohjeistusta kulttuuriympäristön erityispiirteiden tunnistamisen ja huomioon ottamisen osalta. Sen tavoitteena on luoda yhteistä käsitystä ja yhdenmukaisia menettelytapoja kulttuuriympäristön huomioon ottamisessa vaikutusten arvioinnissa. Se on tarkoitettu suunnittelun apuvälineeksi. Ohjeita ja suosituksia voidaan soveltaa kuhunkin hankkeeseen ja suunnitelmaan tapauskohtaisesti.</p> <p>Opas on tarkoitettu vaikutusten arvioinnista ja niiden tarkastelusta vastaaville viranomaisille, vaikutusten arviointien tekijöille sekä suunnittelu- ja arviointiprosesseihin osallistuville henkilöille. Kaavoituksen osalta kohderyhmänä ovat erityisesti kuntien ja maakuntaliittojen kaavoituksesta vastaavat henkilöt sekä elinkeino-, liikenne- ja ympäristökeskusten sekä ympäristöministeriön kaavoituskysymyksiä käsittelevät virkamiehet. Hankkeiden osalta kohderyhmänä ovat YVA-lainsäädännön mukaisten hankkeiden vastaavat tahot, yhteysviranomaiset sekä kuntien viranhaltijat.</p> <p>Opasta voivat käyttää myös konsultit, suunnittelijat, museoviranomaiset ja muut asiantuntijatahot sekä luottamushenkilöt, jotka käsittelevät kaavojen ja hankkeiden kulttuuriympäristöasioita. Opas antaa tietoa vaikutusten arvioinnista myös yksityisille ihmisille ja muille kaavahankkeisiin ja ympäristövaikutusten arviointimenettelyyn osallistuville tahoille ja henkilöille.</p>			
Asiasanat	kulttuuriympäristö, vaikutusten arviointi, maankäyttö- ja rakennuslaki, YVA-laki, rakennusperintö, muinaisjäännökset, kulttuurimaisema			
Rahoittaja/ toimeksiantaja	Ympäristöministeriö			
	ISBN 978-952-11-4249-9 (nid.)	ISBN 978-952-11-4250-5 (PDF)	ISSN 1238-7312 (pain.)	ISSN 1796-1637 (verkkok.)
	Sivuja 60	Kieli suomi	Luottamuksellisuus julkinen	
Julkaisun myynti/ jakaja	Edita Publishing Oy, PL 780, 00043 NORDIC MORNING Asiakaspalvelu: puh. 020 450 05, faksi 020 450 2380 Sähköposti: asiakaspalvelu.publishing@edita.fi www.editapublishing.fi			
Julkaisun kustantaja	Ympäristöministeriö			
Painopaikka ja -aika	Edita Prima Oy, Helsinki 2013			

PRESENTATIONSBLAD

Utgivare	Miljöministeriet Avdelningen för den byggda miljön	Datum December 2013		
Författare	Miljöministeriet			
Publikationens titel	Kulttuuriympäristö vaikutusten arvioinnissa (Kulturmiljön i konsekvensbedömningen)			
Publikationsserie och nummer	Miljön i Finland 14 2013			
Publikationens tema	Den byggda miljön			
Publikationens delar/ andra publikationer inom samma projekt				
Sammandrag	<p>Kulturmiljöerna utgör en viktig aspekt i beslutsfattande som rör markanvändning och enskilda projekt. I planeringen av ändringar i markanvändningen är det viktigt med tillräckliga, högklassiga och rätt riktade utredningar om områdenas karaktär och särdrag samt sådana bedömningar om konsekvenserna för kulturmiljön som baseras på dessa utredningar. Markanvändnings- och bygglagen och markanvändnings- och byggförordningen samt lagen och förordningen om förfarandet vid miljökonsekvensbedömning (MKB-lagen och -förordningen) ställer krav på utredningar och miljökonsekvensbedömningar som gäller kulturmiljön.</p> <p>Handledningen kompletterar de allmänna anvisningarna om miljökonsekvensbedömning speciellt när det gäller identifiering och beaktande av kulturmiljöns särdrag. Dess syfte är att skapa gemensamma uppfattningar och enhetliga förfaranden för beaktandet av kulturmiljön i konsekvensbedömningen. Handledningen är avsedd som verktyg i planeringen. Anvisningarna och rekommendationerna kan tillämpas specifikt på enskilda projekt och planer.</p> <p>Handledningen är avsedd för de myndigheter som ansvarar för konsekvensbedömningarna och granskningen av dem, för dem som utför konsekvensbedömningarna samt för personer som deltar i planerings- och bedömningsprocesserna. När det gäller planläggning är målgruppen speciellt de personer i kommunerna och landskapsförbunden som ansvarar för planläggningen samt de tjänstemän i närings-, trafik- och miljöcentralerna och i miljöministeriet som behandlar planlägningsfrågor. När det gäller projekt är målgruppen de som ansvarar för sådana projekt som avses i MKB-lagstiftningen samt kontaktmyndigheterna och kommunala tjänsteinnehavare.</p> <p>Handledningen kan också användas av konsulter, planerare, museimyndigheter och andra sakkunniga samt av förtroendevalda som behandlar kulturmiljöfrågor i planer och projekt. Handledningen ger information om miljökonsekvensbedömning också till de privatpersoner och organisationer som deltar i planlägningsprojekt och miljökonsekvensbedömningar.</p>			
Nyckelord	kulturmiljö, miljökonsekvensbedömning, markanvändnings- och bygglagen, MKB-lagen, byggnadsarv, fornlämningar, kulturlandskap			
Finansiär/ uppdragsgivare	Miljöministeriet			
	ISBN 978-952-11-4249-9 (hft.)	ISBN 978-952-11-4250-5 (PDF)	ISSN 1238-7312 (print)	ISSN 1796-1637 (online)
	Sidantal 60	Språk Finska	Offentlighet Offentlig	
Beställningar/ distribution	Edita Publishing Ab, PB 780, 00043 NORDIC MORNING Kundtjänst: tfn +358 20 450 05, fax +358 20 450 2380 Epost: asiakaspalvelu.publishing@edita.fi www.editapublishing.fi			
Förläggare	Miljöministeriet			
Tryckeri/tryckningsort och -år	Edita Prima Ab, Helsingfors 2013			

DOCUMENTATION PAGE

<i>Publisher</i>	Ministry of the Environment Department of the Built Environment		<i>Date</i> December 2013	
<i>Author(s)</i>	Ministry of the Environment			
<i>Title of publication</i>	Kulttuuriympäristö vaikutusten arvioinnissa (Impact assessment and the cultural environment)			
<i>Publication series and number</i>	Finnish environment 14 2013			
<i>Theme of publication</i>	Built environment			
<i>Parts of publication/ other project publications</i>				
<i>Abstract</i>	<p>Cultural environments play a significant role in decision-making related to land use and individual projects. In planning changes in land use, it is important to produce adequate, high-quality and properly focused accounts of the intrinsic and special characteristics of these places, as well as subsequent assessments of the impacts that the changes will have on the cultural environment. The Land Use and Building Act and Decree, the Act on Environmental Impact Assessment Procedure and the Government Decree on Environmental Impact Assessment Procedure set the requirements for reports and impact assessments related to cultural environments.</p> <p>This guide supplements the general instructions for impact assessments related to cultural environments, particularly in the area of identifying and considering the special characteristics of these environments. The aim is to create common understanding and uniform procedures for considering cultural environments in impact assessments. The guide is intended to be a tool for planning. The instructions and recommendations in the guide can be applied to each project and plan on a case-by-case basis.</p> <p>The guide is intended for authorities responsible for impact assessments and monitoring, for the people who carry out impact assessments, and for persons involved in planning and assessment procedures. In the field of land use planning, the guide is intended particularly for people responsible for the land use planning of municipalities, for regional councils, and for experts at the centres for economic development, transport and the environment and the Ministry of the Environment who handle land use issues. As for projects, the guide is intended for the parties responsible for projects that fall under the scope of the environmental impact assessment legislation, and for contact authorities and local government employees.</p> <p>Additionally, the guide can be used by consultants, planners, museum authorities and other experts, and by persons elected to positions of trust who handle cultural environment issues related to land use planning and projects. The guide also provides information about impact assessment to private individuals and other parties and people involved in land use projects and impact assessment procedures.</p>			
<i>Keywords</i>	cultural environment, impact assessment, Land Use and Building Act, Act on Environmental Impact Assessment Procedure, built heritage, archaeological sites, cultural landscape			
<i>Financier/ commissioner</i>	Ministry of the Environment			
	ISBN 978-952-11-4249-9 (pbk.)	ISBN 978-952-11-4250-5 (PDF)	ISSN 1238-7312 (print)	ISSN 1796-1637 (online)
	<i>No. of pages</i> 60	<i>Language</i> Finnish	<i>Restrictions</i> For public use	
<i>For sale at/ distributor</i>	Edita Publishing Ltd, PO Box 780, FI-00043 NORDIC MORNING Customer service: tel. +358 20 450 05, fax +358 20 450 2380 Mail orders: asiakaspalvelu.publishing@edita.fi www.editapublishing.fi			
<i>Financier of publication</i>	Ministry of the Environment			
<i>Printing place and year</i>	Edita Prima Ltd, Helsinki 2013			

Kulttuuriympäristöarvojen huomioiminen muodostaa merkittävän kokonaisuuden maankäytön suunnittelussa ja yksittäisiä hankkeita koskevassa päätöksenteossa. Maankäyttö- ja rakennuslaki ja -asetus sekä laki ja asetus ympäristövaikutusten arviointimenettelystä (YVA-laki ja -asetus) asettavat vaatimuksia kulttuuriympäristön huomioimiselle, siihen liittyville selvityksille ja vaikutusten arvioinnille.

Kulttuuriympäristö vaikutusten arvioinnissa -opas käsittelee vaikutusten arvioinnin prosessia erityisesti kulttuuriympäristöjen osalta. Oppaassa käydään läpi alueen nykytilan kuvauksen periaatteita, vaikutusten tunnistamista, selvittämistä, merkittävyyden arviointia sekä haitallisten vaikutusten vähentämistä ja ehkäisemistä. Lisäksi esitellään vaikutusten arvioinnin raportointiin liittyviä periaatteita ja käytäntöjä.

Tekstin ymmärrettävyyttä on pyritty lisäämään kuhunkin asiayhteyteen liittyvien esimerkkien avulla. Erilaisista käytännön kaavahankkeista sekä YVA-ohjelmista ja -selostuksista poimitut esimerkit valottavat vaikutusten arvioinnissa käytettyjä menettelyjä.

Opas on tarkoitettu suunnittelun apuvälineeksi vaikutusten arvioinnista ja niiden tarkastelusta vastaaville viranomaisille, vaikutusten arviointien tekijöille sekä suunnittelu- ja arviointiprosesseihin osallistuville henkilöille.



Ympäristöministeriö
Miljöministeriet
Ministry of the Environment

Myynti: Edita Publishing Oy
Asiakaspalvelu:
PL 780, 00043 NORDIC MORNING
puh. 020 450 05, faksi 020 450 2380
asiakaspalvelu.publishing@edita.fi
www.edita.fi/verkkokauppa

ISBN 978-952-11-4249-9 (nid.)

ISBN 978-952-11-4250-5 (PDF)

ISSN 1238-7312 (pain.)

ISSN 1796-1637 (verkkok.)