



Kyläkaupat monipalvelukeskuksina - kokeiluhanke 2019-2021

Christell Åström, MMM

17.4.2019



Tausta

- PTTn laatima kyläkauppaselvitys 2017
- Kyläkaupat vähentyneet n. 60% vuodesta 2002 vuoteen 2015.
- Päivitetyn kyläkauppamääritelmän mukaan kyläkauppoja 222, ja niiden määrä vähenee lähes 30 myymälän verran vuosittain.
- Kyläkauppojen laajempi rooli monipalvelukeskuksina - maaseudun elinvoimaisuuden ylläpitäjinä.

Lisää taustaa

- PTTn selvityksessä n. 80% kyläkaupoista oli joku toinen palvelukokonaisuus
- Maaseutupolitiikan puolella on jo pitkään puhuttu maaseudun monipalvelukeskuksista. Kyläkauppa, koulu, nuorisotalo.
- Vastaavanlainen tuki käytössä Ruotsissa vuodesta 2016. Tulokset ovat myönteiset.

Kokeiluhankkeen tavoite

- Vahvistaa kyläkauppojen roolia monipalvelukeskuksina
- Selvittää onko tällaisella avustuksella merkitystä kyläkauppojen toiminnassa
- Jarruttaa kyläkauppojen vähenemistähtia
- Taata palveluita maaseudun asukkaille ja yrityksille
- Ylläpitää elinvoimaista maaseutua

Kokeiluhankkeen rakenne

- Elokuun budjettiriihessä 2018, hallitus osoitti 1 miljoonaa euroa Kyläkaupat monipalvelukeskuksina –kokeiluhankkeelle.
- Lähtökohtana tuen myöntämiselle on, että kyläkaupalla tulee olla rooli myös muiden kuin päivittäistavarakaupan palveluiden tuottajana.
- Avustus luonteeltaan SGEI- de minimis asetuksen ehdot täyttävä. Kyseessä vähämerkityksisen tuen myöntäminen yleisiin taloudellisiin tarkoituksiin liittyviin palveluihin.
- Tavoitteena säilyttää kansalaisten mahdollisuus saada peruspalveluita (päivittäistavarat, polttoaine, apteekkituotteet, posti- ja maksupalvelut)
- Tukea myönnettäisiin enintään 15 000€/ kauppa
- Tärkeää on arvioida kokeiluhankkeessa myönnetyn tuen vaikuttavuus kokeiluhankkeen jälkeen.

Avustuksen ehdot 1/2

Avustusta voidaan myöntää sellaiselle harvaan asutulla maaseutualueella sijaitsevalle päivittäistavarakaupalle

- 1) joka toimii ympäri vuoden ja
- 2) jonka päivittäistavaroiden myynti on vähemmän kuin kaksi miljoonaa euroa vuodessa ja
- 3) jonka etäisyys lähimpään toiseen päivittäistavarakauppaan on vähintään 7,5 kilometriä tai se on muuten vaikeasti saavutettavissa ja
- 4) jonka päivittäistavaravalikoima on monipuolinen, millä tarkoitetaan vähintään 500 päivittäistavaran valikoimaa.

Avustuksen saaja sitoutuu tarjoamaan päivittäistavarakauppapalvelua. Lisäksi avustuksen saajan tulee sitoutua tarjoamaan vähintään yhden muun kaupallisen palvelukokonaisuuden, seuraavista palveluista: postipalvelu; käteisnostopalvelu; apteekkipalvelu; polttoainejakelupalvelu.

Jos avustuksensaaja sitoutuu tarjoamaan myymäläautopalvelua, avustus voidaan maksaa korotettuna, kuitenkin enintään 20 000€

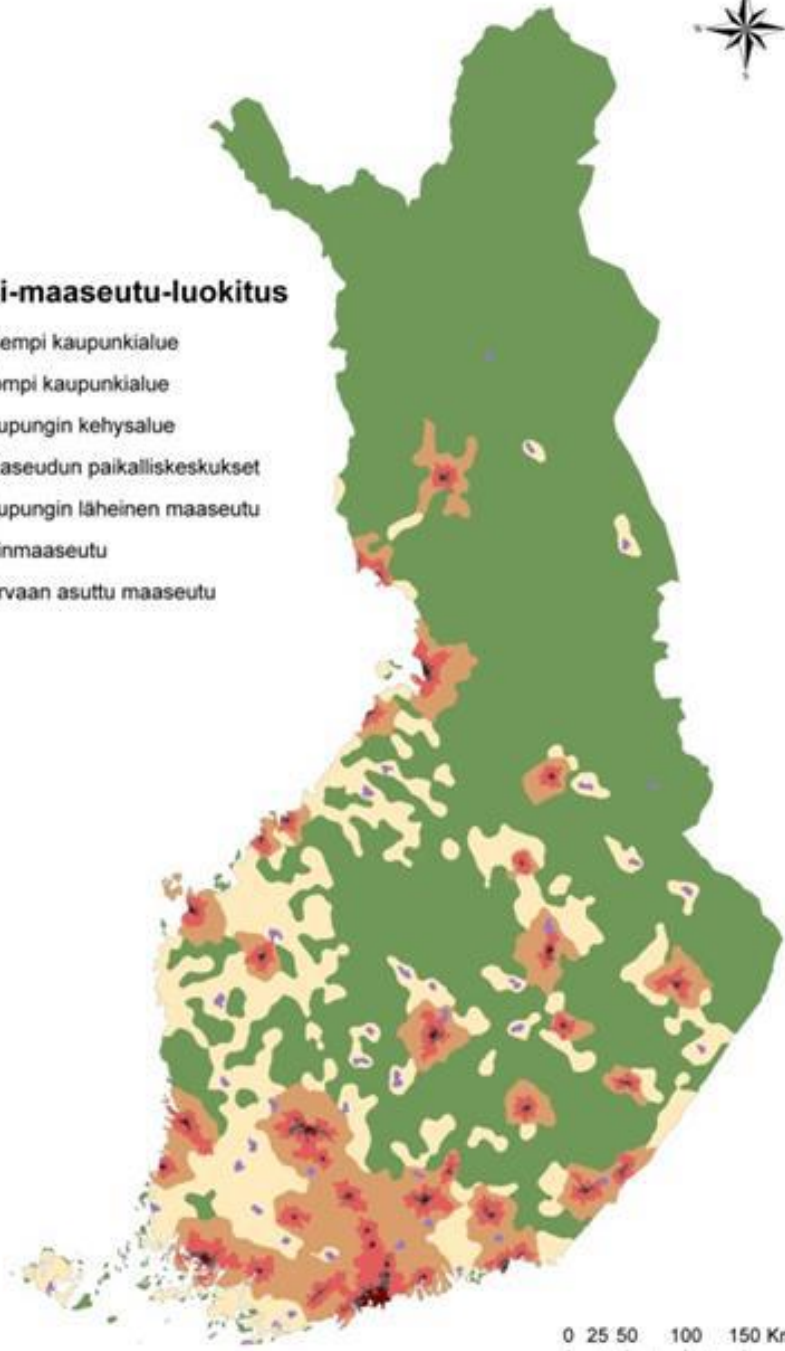
Avustuksen ehdot 2/2

- Avustus haetaan Ruokavirastolta. Avustus maksetaan yhdessä erässä ennakkona.
- Palveluvelvoite alkaa 1.1. 2020 ja päättyy 30.6.2021.
- Avustuksen saajan on toimitettava vuosittain Ruokavirastolle selvitys avustuksen käytöstä ja toteutuneista kustannuksista.



Kaupunki-maaseutu-luokitus

-  Sisempi kaupunkialue
-  Ulompi kaupunkialue
-  Kaupungin kehysalue
-  Maaseudun paikalliskeskukset
-  Kaupungin läheinen maaseutu
-  Ydinmaaseutu
-  Harvaan asuttu maaseutu



© SYKE

0 25 50 100 150 Km