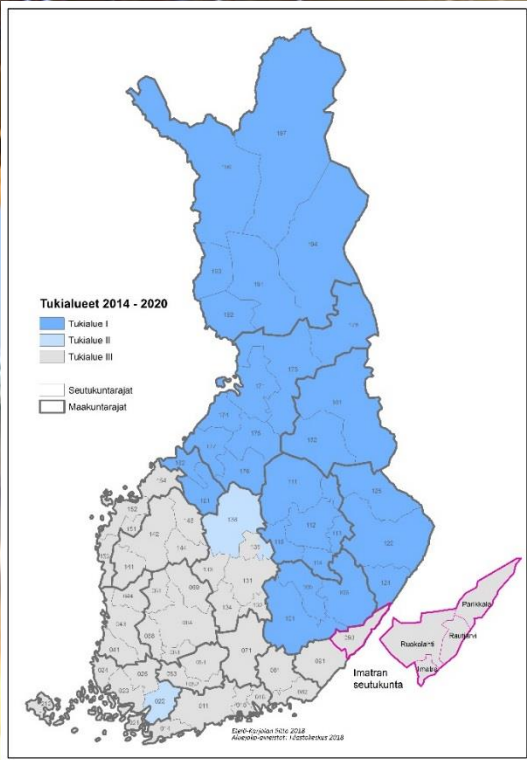


# Elinvoimaa Imatran seudulle – alue korkeamman yritystukitason piiriin

Imatran seudun kunnat, Imatra, Rautjärvi, Ruokolahti ja Parikkala, osana Etelä-Suomen suuraluetta ovat kuluvalle EU-ohjelmakaudella 2014–2020 yritysten investointiavustuksissa matalimman tukitason aluetta. Imatran seudun kehitysedellytykset ovat olleet jo pitkään haasteelliset ja ovat edelleen heikentyneet mm. Venäjän markkinoihin kohdistuneiden epävarmuuksien myötä.

Kehityksen suunnan kääntämiseksi yritykset tarvitsevat tukea ja rohkaisua investoida ja luoda alueelle yritystoimintaa sekä työpaikkoja. Etelä-Karjalan liitto, Imatran seudun kunnat, Kaakkois-Suomen ELY-keskus, Etelä-Karjalan Kärki-Leader ry ja Etelä-Karjalan kauppakamari esittävät, että Valtioneuvosto nimeää Imatran seudun vuonna 2021 alkavalla EU-ohjelmakaudella korkeamman yritystukitason alueeksi.

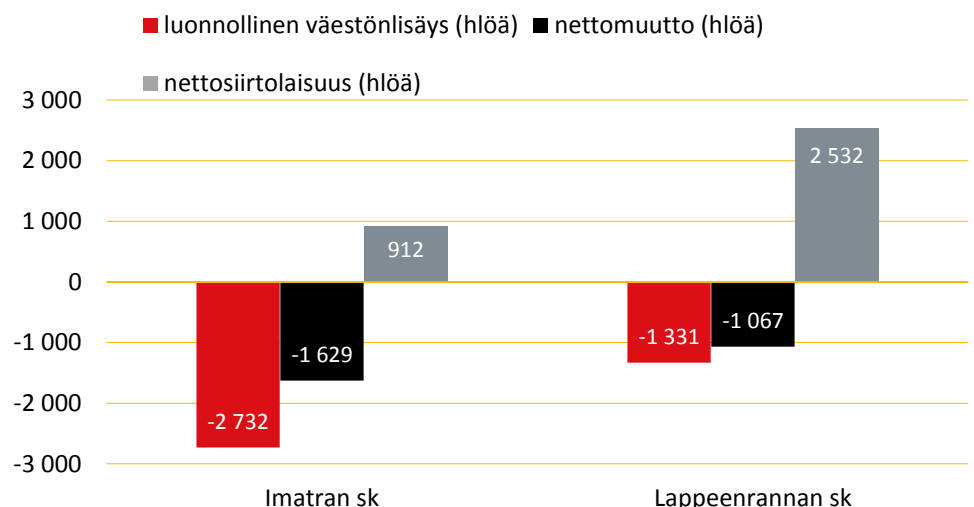


Imatran seutu asemoituu kiilamaisesti Venäjän ja Itä-Suomen alueen väliin. Alue on harvaan asuttua. Imatran seudun väestötiheys on 20 as/km<sup>2</sup> ja kolmella neljästä Imatran seudun kunnasta väestötiheys on enintään 10 as/km<sup>2</sup>. Vertailuna Imatran seudun lukuihin, korkeamman tukitason alueella Kuopiossa väestötiheys on 38 as/km<sup>2</sup>.

Imatran seudulla väestön väheneminen on jatkunut pitkään. Viime vuosina väki alueella on kuitenkin vähentynyt kiihtyvää tahtia.

Ennakkotietojen mukaan vuoden 2018 lopussa Imatran seudun väkiluku oli 40 210, mikä on 682 henkeä edellisvuotta vähemmän. Kymmenessä vuodessa väki on vähentynyt 4 121 henkeä.

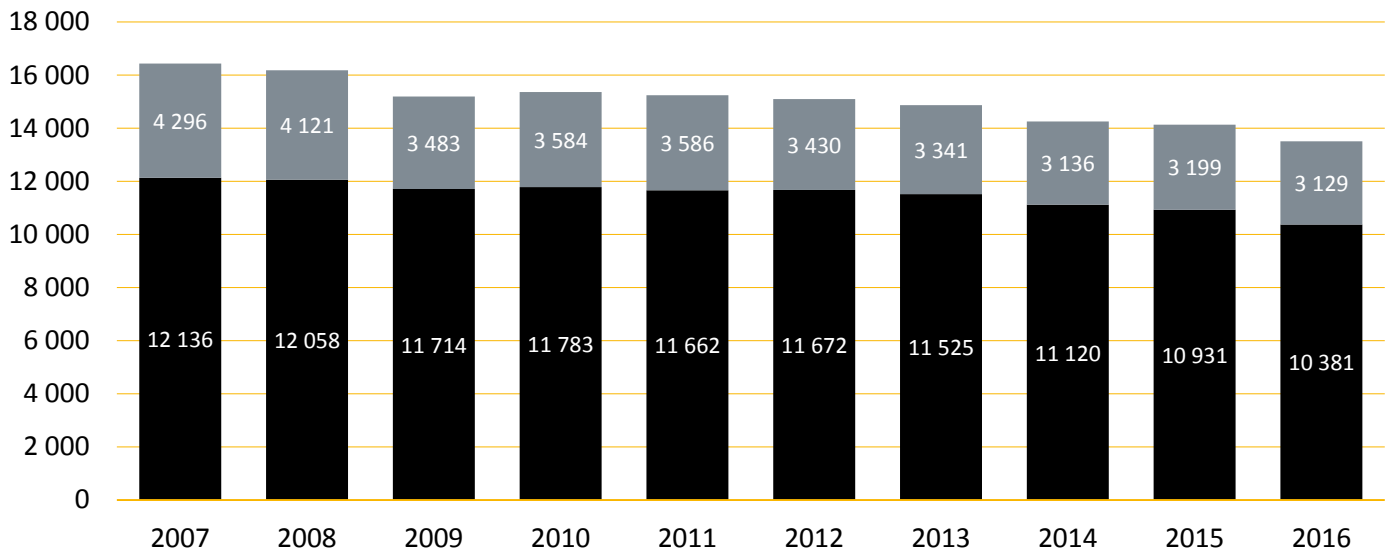
## Kumulatiiviset väestömuutokset v. 2010-2017



Lähde: Tilastokeskus/ StatFin: väestö

## Työpaikkojen kehitys Imatran seudulla

■ Muut toimialat yhteensä ■ Teollisuus



Lähde: Tilastokeskus/ StatFin: väestö

Teollisuudella on Imatran alueelle ratkaisevan tärkeä rooli. Jo 1980-luvulta alkanut rakennemuutos näkyy edelleen laskevana työpaikkakehityksenä. Vuodesta 2007 vuoteen 2016 teollisten työpaikkojen vähennys on ollut 1 167 työpaikkaa. Kymmenessä vuodessa alueelta on hävinnyt työpaikkoja kaikkiaan 2 922.

Alueen veto- ja elinvoimaa heikentää työpaikkakehityksen ohella koulutusmahdollisuuksien pienentyminen Saimaan ammattikorkeakoulun toimintojen siirtyessä Imatralta Lappeenrantaan.

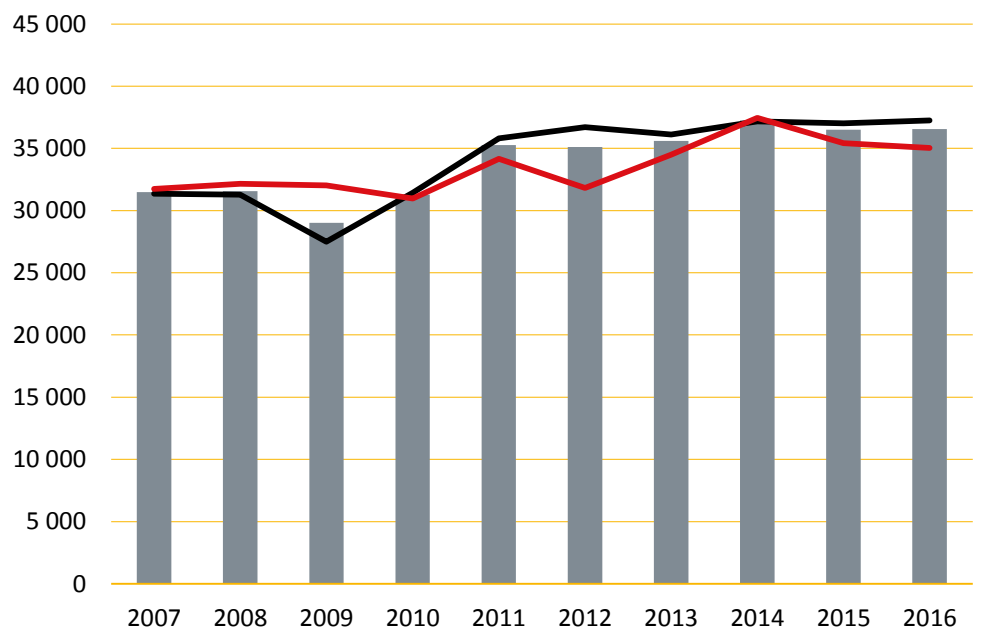
BKT on ollut laskusuunnassa vuoden 2014 jälkeen. Suurten metsäteollisuus-integraattien ansiosta alueen BKT/asukas on kuitenkin edelleen verrattain korkea, mutta samalla yksipuolinen elinkeinorakenne tuo haavoittuvuutta aluelouteen.

Alueen suurteollisuuden, matkailun ja kaupan alan kehitykseen vaikuttavat merkittävästi maailmantaloudessa ja poliittisessa ympäristössä tapahtuvat muutokset – tekijät, joihin

alueella ei voida vaikuttaa. Esimerkiksi Ukrainan kriisistä seurannut ruplan arvon lasku ja kansainväliset talouspakotteet ovat vaikuttaneet niin kaupan ja matkailun aloille kuin myös maatalouteen sekä elintarvike- ja logistiikka-aloille.

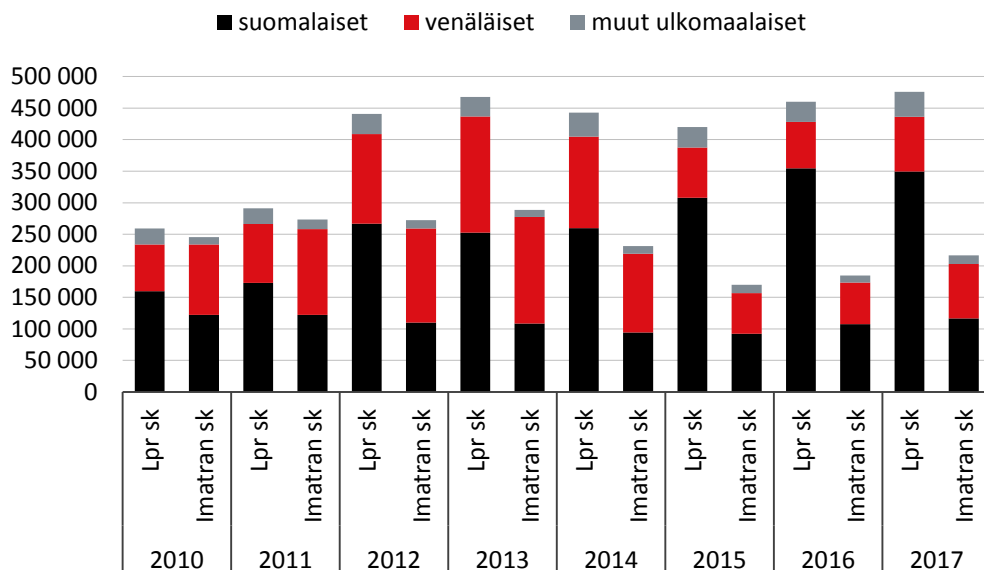
## BKT/asukas (€)

■ Etelä-Karjala ■ Lappeenranta ■ Imatra



Lähde: Tilastokeskus/ StatFin: aluelinipito

## Matkailu: yöpymisten kehitys



Lähde: Tilastokeskus: majoitustilasto

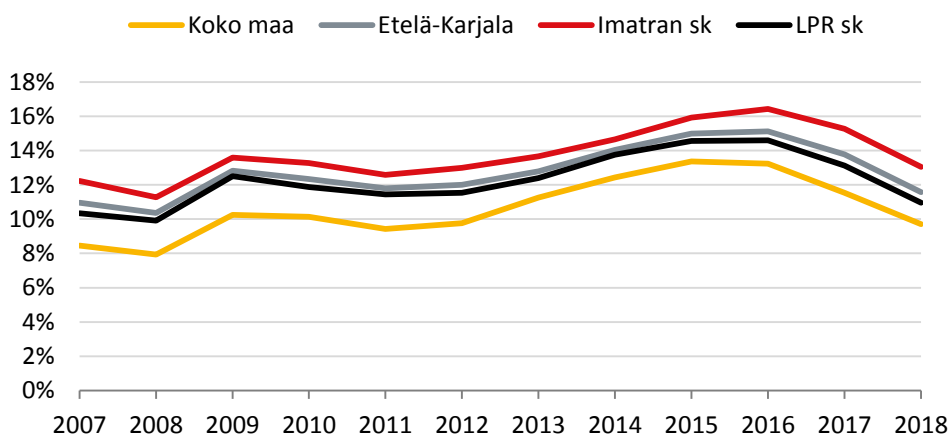
Etelä-Karjalan alueelle kohdentuvan venäläismatkailun vähentyminen on näkynyt etenkin Imatran seudun yöpymisissä.

Vaikka venäläisten rajanylitykset alkoivat vilkastua vuonna 2017 muuttaman hiljaisemmän vuoden jälkeen, Imatran seudun kohdalla venäläisten yöpymiset eivät kuitenkaan ole elpyneet samaa tahtia.

Imatran seudulla työttömyys on muuta maata korkeammalla tasolla.

Vaikka työllisyystilanne on parin viime vuoden aikana kohentunut, seutukunnittain tarkasteltuna vuonna 2018 Imatran seudulla oli kuitenkin koko maan 70:sta seutukunnasta yhdeksänneksi korkein työttömyysaste.

## Työttömyysaste

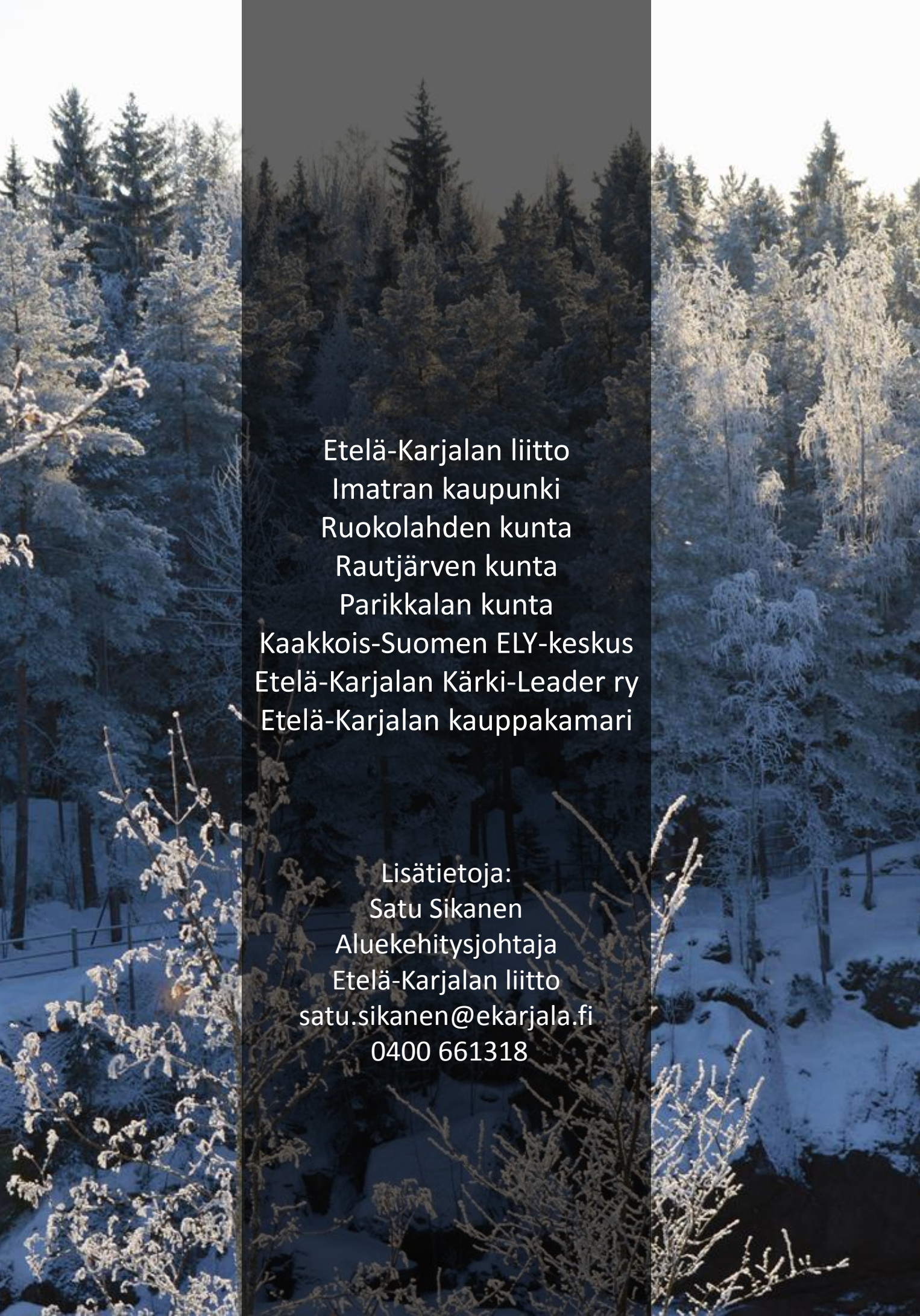


Lähde: Tilastokeskus: työnvälitystilasto (TEM)

Kaudella 2007–2013 Lappeenrannan ja Imatran seutukunnat oli nimetty korkeamman tukitason alueeksi perustuen yhteiseen maarajaan Euroopan talousalueeseen ja EFTA:an kuulumattoman Venäjän federaation kanssa. Kaudelle 2014–2020 koko Etelä-Karjala siirtyi osaksi matalimman tukitason aluetta, johon kuuluu esimerkiksi pääkaupunkiseutu. Imatran seudun tilanne ei ole keskeisten muuttujien, mm. väestön- ja työpaikkakehityksen, näkökulmasta muuttunut parempaan – päinvastoin, työpaikkojen määrän väheneminen kertoo huolestuttavaa tilannekuvaa alueen elinvoimaisuuden näkökulmasta. Viime vuosien kehitys on entisestään kiihdyttänyt nuoren ja työikäisen väestön poismuuttoa alueelta.

SEUT:n 107 artiklan 3 kohdan mukaisesti jäsenvaltio voi nimetä alueita ns. C-alueiksi sillä edellytyksellä, että ne täyttävät tietyt kriteerit, joita voivat olla joko sosioekonomiset, maantieteelliset ja rakenteelliset ongelmat. Edellä esitetysti Imatran seutu täyttää C-alueelle vaadittavat kriteerit. Näin ollen Imatran seutu tulisi nostaa uudella EU-ohjelmakaudella tukialueeseen, johon tällä kaudella ovat kuuluneet Salon seutukunta, Saarijärvi-Viitasaaren seutukunta sekä Konnevesi.





Etelä-Karjalan liitto  
Imatran kaupunki  
Ruokolahden kunta  
Rautjärven kunta  
Parikkalan kunta  
Kaakkois-Suomen ELY-keskus  
Etelä-Karjalan Kärki-Leader ry  
Etelä-Karjalan kauppakamari

Lisätietoja:  
Satu Sikanen  
Aluekehitysjohtaja  
Etelä-Karjalan liitto  
[satu.sikanen@ekarjala.fi](mailto:satu.sikanen@ekarjala.fi)  
0400 661318