



Etelä-Karjalan ampumaradat

Nykytilaselvitys 2024 LUONNOS



Etelä-Karjalan liitto

Sisällysluettelo

| | |
|---|----|
| 1. Työn lähtökohdat | 3 |
| 2. Ampumaratojen käyttäjät | 4 |
| 2.1 Metsästäjät..... | 4 |
| 2.2 Ampumaurheilijat..... | 6 |
| 2.3 Vapaaehtoinen maanpuolustus..... | 7 |
| 2.4 Viranomaistoiminta | 9 |
| 2.5 Aseluvat..... | 9 |
| 3. Ampumalajit..... | 10 |
| 4. Ampumaradat ja ratatyypit..... | 11 |
| 4.1 Ratatyypit..... | 12 |
| 5. Ampumaratojen ympäristövaikutukset/haitalliset vaikutukset | 13 |
| 5.1 Melu..... | 13 |
| 5.2 Maaperä, pohja- ja pintavesivaikutukset sekä haitta-aineet..... | 15 |
| 5.3 Haitallisten vaikutusten estäminen..... | 17 |
| 6. Ampuratoihin liittyvä lainsäädäntö ja luvat | 18 |
| 6.2 Luvat..... | 18 |
| 6.3 Ampuradat ja kaavoitus | 19 |
| 7. Etelä-Karjalan ampumarataverkosto | 20 |
| 7.2 Ampumarata maakuntakaavoissa..... | 20 |
| 7.1.1 Etelä-Karjalan maakuntakaava (2011) ja 1. vaihemaakuntakaava (2015) | 20 |
| 7.1.2 Etelä-Karjalan maakuntakaava 2040 valmistelu..... | 21 |
| 7.3 Etelä-Karjalan ampumaratojen luokittelu..... | 24 |
| 7.3.1 Ampumaurheilukeskukset | 24 |
| 7.3.2 Ampumaradat..... | 24 |

| | | |
|-------|---|----|
| 7.3.3 | Vähäisen käytön ampumaradat..... | 25 |
| 7.3.4 | Ampumahiihtoradat..... | 25 |
| 7.3.5 | Puolustusvoimien ja rajavonnan ampumaradat..... | 25 |
| 7.4 | Puutteet ampumarataverkostossa..... | 26 |
| 7.5 | Ampumaratojen paikkatietotarkastelut..... | 26 |
| 7.5.1 | Asutus..... | 27 |
| 7.5.2 | Pohjavesi..... | 29 |
| 7.5.3 | Luonto- ja ympäristöarvot | 30 |
| 7.5.4 | Matkailu ja virkistys | 30 |
| 7.6 | Naapurimaakuntien ampumaurheilukeskukset..... | 31 |
| 8. | Maakunnalliset ja seudulliset ampumaradat luokitus..... | 31 |
| | Lähteet ja tausta-aineisto | 37 |
| | Liite 1. | |
| | Liite 2. | |

1. Työn lähtökohdat

Ampumaratalaki 763/2015

12 § Ampumarataverkoston kehittämisen suunnittelu

Maakunnan liiton tulee laatia ja pitää ajan tasalla kehittämissuunnitelmaa, jossa esitetään arvio maakunnallisten ampumaurheilukeskusten sekä muiden ampumaratojen riittävästä määrästä ja niiden sijoitustarpeesta maakunnassa. Suunnitelmaa tulee hyödyntää selvitysaineistona alueiden käytön suunnittelussa, ja sitä laadittaessa tulee kuulla keskeisiä metsästys- ja ampumaurheiluganisaatioita.

Edellinen Etelä-Karjalan ampumaratoja koskeva selvitys laadittiin Etelä-Karjalan maakuntakaavan (2011) valmistelun yhteydessä, ja se valmistui vuonna 2008. Selvityksen valmistumisesta on jo kulunut jo aikaa ja myös lainsäädännössä on tämän jälkeen tapahtunut muutoksia. Ampumaratalaki (763/2015) tuli voimaan 2015, ja tämän lain mukaan maakuntien liitot ovat vastuussa ampumaratojen kehittämissuunnitelman laadinnasta alueellaan. Suunnitelmaa tulee hyödyntää selvitysaineistona alueiden käytön suunnittelussa. Ampumaratalain tavoitteena on edistää turvallista ampumaharrastusta, turvallisuutta ampumaradoilla ja niiden välittömässä läheisyydessä sekä maakunnallisten ampumarataverkoston suunnitelmallista kehittämistä. (Ampumaratalaki 2015, 1 §, 12 §.)

Etelä-Karjalan maakuntahallitus päätti kokouksessaan 29.4.2019 käynnistää Etelä-Karjalan maakuntakaava 2040 valmistelun. Ampumaratojen nykytilaselvitys on yksi maakuntakaavan perusselvityksistä ja pohjustaa ampumaratojen kehittämissuunnitelman laadintaa. Ampumaradat on pyritty määrittelemään maakuntakaavan näkökulmasta paikallisiksi tai seudullisiksi/maakunnallisiksi. Merkittävyyden määrittelyssä on käytetty ampumaratalain 3 §:n mukaisia laukausmääriä ja maakunnan liiton itse määrittelemiä kriteerejä sekä paikkatietoanalyseja. Puolustusvoimien sekä rajavalvonnan ampuradat ja -alueet käsitellään tarkemmin maakuntakaavatyön yhteydessä.

Ampuratojen nykytilaselvityksen yhteydessä toteutettiin verkkokysely ampumaratojen käyttäjille ja ylläpitäjille (joulukuu 2022). Lisäksi tietoja kerättiin seudullisilta ympäristötoimilta ja Kaakkois-Suomen ELY-keskukselta sekä Suomen ympäristökeskukselta (SYKE), Suomen metsästäjäliitolta ja Lipas-palvelusta.

Ampuratojen nykytilaselvityksen ja kehittämissuunnitelman keskeisiä sidosryhmiä ovat muun muassa:

- Suomen Ampumaurheiluliitto ry:n Kaakkois-Suomen piiri
- Suomen Ampumahiihtoliitto, Etelä-Karjalan jäsenseurat
- riistaneuvosto, riistakeskus, riistanhoitoyhdistykset ja seurat, metsästäjäliitto
- reserviläispiiri, reserviupseeripiiri, maanpuolustuspiiri
- Kaakkois-Suomen ELY-keskus

- Etelä-Karjalan kunnat, ympäristötoimet, kaavoitusviranomaiset ja liikuntapalvelut
- Puolustusvoimat
- Poliisi
- Rajavartiolaitos
- Tulli.

Etelä-Karjalan ampumaratojen nykytilaselvityksessä käsitellään vain ulkona sijaitsevia ampumaroja.

2. Ampumaratojen käyttäjät

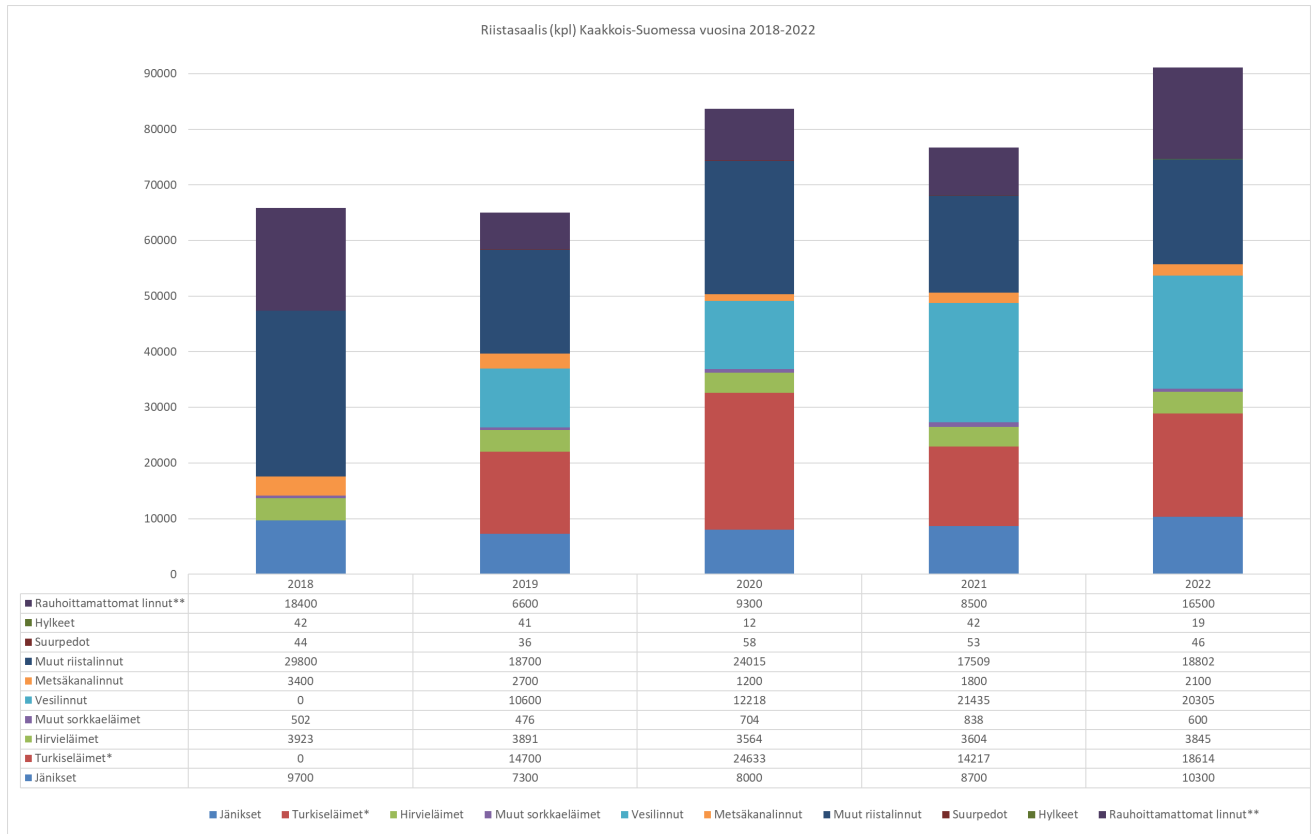
2.1 Metsästäjät

Suomen Metsästäjäliiton Kymen piiri ry:n toimialue on Kymenlaakson ja Etelä-Karjalan alue. Jäsenseuroja piirissä on 278, joissa on jäseniä yhteensä 16 465. (Suomen Metsästäjäliitto ry.) Suomen Metsästäjäliiton jäsenseuroja on Etelä-Karjalassa yhteensä noin 128 yhdistystä, joissa jäseniä yhteensä 6836 (Suomen metsästäjäliitto Kymen piiri 2024). Luonnonvarakeskuksen tilastojen mukaan riistanhoitomaksun maksaneiden metsästäjien määrä Kaakkois-Suomessa oli 15 879 vuonna 2022 (Luonnonvarakeskus 2024).

Metsästäjät käyttävät ampumaroja ammunnan harjoitteluun ja aseiden kohdistamiseen sekä kilpailu- ja lupatoimintaan.

Metsästyslain 21 §:n mukaan rihlatulla luotiaseella tai metsästysjousella metsästävän henkilön on suoritettava ampumakoe, jos se on metsästävän riistaeläinlajin vuoksi tarpeen. Ampumakokeen järjestää Riistanhoitoyhdistys, joka antaa myös siitä annettavan ampumakoetodistuksen. Lisäksi Riistanhoitoyhdistyksen tehtäviin kuuluu metsästäjäutkintojen järjestäminen ja ampumaselain mukaisen harrastustodistuksen antaminen. Ampumakoeasetuksen 2 §:n mukaan kuusi-peuran, saksanhirven, japaninpeuran, valkohäntäpeuran, metsäpeuran, metsäkauriin, villisian ja muflonin jousella tapahtuvaa metsästystä varten suoritettavaa ampumakoe. Ampumakoeasetuksen 3 §:n mukaan rihlatulla luotiaseella suoritettava ampumakoe on järjestettävä Poliisihallituksen hyväksymällä ampumaradalla tai valtion viranomaisen hallinnassa olevalla ampumaradalla. Jousella suoritettava ampumakoe voidaan järjestää tarkoitukseen sopivassa paikassa. Ampumakoetodistus on voimassa kolme vuotta kokeen suorittamisesta.

Metsästysammunnan kilpailuissa on kaksitoista haulikko-, kivääri- ja ilmakiväärilajia. Kaikissa lajeissa on mahdollisuus kilpailla kansallisella tasolla sekä kansainvälisissä lajeissa PM- ja EM-tasolla. Haulikkolajeina ovat metsästyshaulikko ja metsästystrap. Luotilajeina taas metsästyshirvi, metsästysluodikko, ilmahirvi, ilmaluodikko, pienoishirvi- ja -luodikko. Lisäksi kilpailutoiminnassa lajeina on erilaiset liikuntalajit, kansainväliset lajit ja riistapolku. (Suomen metsästäjäliitto.)



Hirvieläin-, muu sorkkaeläin-, suurpeto-, hylje-, ja kanisaalismäärät sekä muut ilmoitusvelvollisuuden piirissä olevat lajit ovat Suomen riistakeskuksen ilmoittamia.

Hirvi-, valkohäntäpeura-, metsäpeura-, kuusipeura- ja metsäkaurissaaliit sekä vuoden 2021 kanisaalis ilmoitettu metsästysvuodelle.

Luvanvaraiset ja ilmoitusvelvollisuuden piirissä olevat lajit (hirvieläimet, suurpedot jne.) on raportoitu yksilön tarkkuudella.

Muut lajit on raportoitu 100 yksilön tarkkuudella.

Vuosiluku lajin perässä tarkoittaa raportointivuotta, jolloin ko. lajin tai lajiryhmän tilastointi aloitettiin (esim. 2003-) tai lopetettiin (esim. -2002).

0 = ei yhtään tai alle 50 kpl

- = puuttuva tieto, ko. lajin saalis sisältyy muihin ryhmiin (esim. haapana ennen vuotta 2003 on lajiryhmässä muut vesilinnut)

.. = puuttuva tieto, ko. lajin saalista ei ole arvioitu ko. vuonna tai/ja alueella

*Saukko ei sisälly lajiryhmäluokittelussa turkiseläimiin

**Varis, harakka ja lokit ovat rauhoittamattomia lajeja

Taulukko 1. Kaakkois-Suomen riistasaalismäärät 2018-2022 (Luonnonvarakeskus 2024.)

Riistanhoitoyhdistykset ylläpitävät Suurriistavirka-apu (SRVA) organisaatiota, joka välittää poliisille metsästäjien virka-apua suurriistakonflikteissa, kuten loukkaantuneiden hirvieläinten, suurpetojen ja villisikojen jäljestämisessä sekä suurpetojen karkotuksissa taajaan asutulta alueelta. Ampumaratoja käytetään myös suurriistavirka-apuun liittyvään harjoitteluun.

Etelä-Karjalassa toimivia metsästysorganisaatioita:

- Suomen Riistakeskus, Kaakkois-Suomen alueellinen riistaneuvosto
- Etelä-Karjalan alueella toimivat riistanhoitoyhdistykset
 - Etelä-Saimaan riistanhoitoyhdistys
 - Joutsenon riistanhoitoyhdistys
 - Lemi-Taipalsaaren riistanhoitoyhdistys
 - Luumäen riistanhoitoyhdistys
 - Rautjärven riistanhoitoyhdistys
 - Ruokolahden-Imatran riistanhoitoyhdistys
 - Savitaipaleen-Suomenniemen riistanhoitoyhdistys

- Parikkalan riistanhoitoyhdistys
- Ylämaan riistanhoitoyhdistys
- Suurriistavirka-apu
 - mukana toiminnassa kaikki yhdeksän Etelä-Karjalan alueen riistanhoitoyhdistystä
- Suomen metsästäjäliiton Kymen piiri ry (Kymenlaakso ja Etelä-Karjala)
 - Jäsenseurat Etelä-Karjalassa, yhteensä noin 128 yhdistystä, joissa jäseniä yhteensä 6836 (Suomen metsästäjäliitto Kymen piiri 2024.)

2.2 Ampumaurheilijat

Suomen ampumaurheiluliittoon (SAL) kuuluu 301 jäsenyhdistystä ja noin 34 000 jäsentä. Liiton toiminnan tarkoituksena on edistää ja kehittää ampumaurheilua Suomessa, vaikuttaa ja osallistua kansainväliseen ampumaurheilutoimintaan. (SAL, 2021.)

Ammuntaa on mahdollista harrastaa eri lajeissa. Lajeja ovat kivääri, pistooli, haulikko, liikkuva maali ja practical sekä siluetti, kasa-ammunta ja mustaruuti. Kiväärilajit jaetaan kolmeen ryhmään: 10 metriltä ammuttavat ilmakiväärin lajit, 50 metriltä ammuttavat pienoiskiväärin lajit ja 300 metriltä ammuttavat kiväärilajit. Haulikkolajeja ovat trap-lajit, skeet ja sporting-lajit.

Ampumaseurat, lajit ja seurojen jäsenmäärät Etelä-Karjalassa (SAL 2023):

- Etelä-Saimaan ampujat, Lappeenranta
 - lajit: kivääri, pistooli, liikkuva maali
 - jäsenmäärä: 212
- Lappeenrannan Siluettiampujat ry, Lappeenranta
 - lajit: kivääri, pistooli, liikkuva maali, practical, siluetti
 - jäsenmäärä: 241
- Lemin Eskot, Lemi
 - lajit: kivääri, pistooli
 - jäsenmäärä: 2
- Luumäen Ampujat, Luumäki
 - lajit: kivääri, pistooli
 - jäsenmäärä: 90
- Parikkalan Seudun Ampujat, Parikkala
 - lajit: kivääri, pistooli, haulikko, liikkuva maali, practical, siluetti
 - jäsenmäärä: 54
- Simpeleen Hahlo, Simpele
 - lajit: kivääri, pistooli
 - jäsenmäärä: 32
- Ylä-Vuoksen Ampujat, Imatra
 - lajit: kivääri, pistooli, haulikko, liikkuva maali, practical, siluetti
 - jäsenmäärä: 195.

Ampumaseurojen jäsenmäärä on yhteensä noin 826.

Etelä-Karjalassa toimii neljä seuraa, joissa voi harrastaa ampumahiihtoa:

- Imatran urheilijat
- Lemmin Eskot ry
- Parikkalan Urheilijat
- Simpeleen Urheilijat. (Suomen ampumahiihtoliitto 2021.)

Ampumahiihtoon soveltuvia harjoituspaikkoja on kaksi Etelä-Karjalassa: Imatran Ukonnimessä ja Lemmin Kotalahdessa. Ukonniemen ampumahiihtostadionilla on vuonna 2015 valmistunut 30-paikkainen ampumarata.

2.3 Vapaaehtoinen maanpuolustus

Vapaaehtoinen maanpuolustus ja siihen liittyvien toimien yhteensovittaminen eri hallinnonalojen kesken kuuluvat puolustusministeriön toimialaan. Ministeriön tehtävänä on vapaaehtoisen sotilaallisen koulutuksen ohjaus, valvonta ja kehittäminen. Vapaaehtoisen maanpuolustustoiminnan tarkoituksena on kehittää sekä kansalaisten että viranomaisten valmiuksia osallistua yhteiskunnan tukemiseen vakavissa häiriötilanteissa ja poikkeusoloissa. Lisäksi lain mukaan vapaaehtoisen maanpuolustuksen tehtävänä on edistää maanpuolustuskykyä ja -tahtoa. (Puolustusministeriö 2020.) Vapaaehtoisessa maanpuolustuksessa hyödynnetään maakunnan ampumarataverkostoa.

Vapaaehtoisen maanpuolustuksen organisaatioita Etelä-Karjalassa:

- **Etelä-Karjalan reserviläispiiri**
 - piirin jäsenmäärä 1454 henkilöä vuonna 2022
 - 13 jäsenyhdistystä:
 - Etelä-Lappeen Reserviläiset ry
 - Imatran Reserviläiset ry
 - Joutsenon Reserviläiset ry
 - Lappeenrannan Reserviläiset ry
 - Lauritsalan Reserviläiset ry
 - Lemmin Reserviläiset ry
 - Luumäen Reserviläiset ry
 - Parikkalan Reserviläiset ry
 - Rautjärven Reserviläiset – Reservinalliupseerit ry
 - Ruokolahden Reserviläiset ry
 - Savitaipaleen Reserviupseerit ry
 - Simpeleen Reserviläiset ry
 - Taipalsaaren Reserviläiset ry. (Etelä-Karjalan reserviläispiiri 2023.)

- **Etelä-Karjalan Reserviupseeriipiiri ry**
 - 11 Reserviupseerikerhoa:
 - Imatran Reserviupseerikerho, jäsenmäärä yli 200
 - Joutsenon Reserviupseerikerho, jäsenmäärä noin 60
 - Lappeenrannan Reserviupseerikerho ry, jäsenmäärä n. 300
 - Lemin Reserviupseerikerho ry
 - Luumäen Reserviupseerikerho ry, jäsenmäärä 52
 - Parikkalan Reserviupseerikerho ry
 - Rautjärven Reserviupseerikerho ry
 - Ruokolahden Reserviupseerikerho ry, jäsenmäärä n. 50
 - Savitaipaleen Reserviupseerikerho ry
 - Simpeleen Reserviupseerikerho ry, jäsenmäärä n. 50
 - Taipalsaaren Reserviupseerikerho ry, jäsenmäärä n.70
 - Joutsenon reserviupseerikerho ry toimi 9.12.1957-31.12.2022. (Etelä-Karjalan reserviupseeriipiiri ry 2023.)

- **Maanpuolustuskiltojen liitto**
 - Etelä-Karjalassa toimii yhteensä 9 jäsenyhdistystä ja kiltapiiriä:
 - Etelä-Karjalan Kiltapiiri ry
 - Karjalan Lennoston Kilta ry
 - Karjalan Poikien Kilta ry
 - Karjalan Prikaatin Kilta ry – Lappeenranta
 - Karjalan Prikaatin Kilta ry
 - Keski-Suomen Vääpelikilta ry
 - Rakuunakilta ry
 - Rakuunakilta ry – Etelä-Karjalan Eskadroona
 - Utin Ilmakilta ry. (Maanpuolustuskiltojen liitto ry 2023.)

- **Kaakkois-Suomen maanpuolustuspiiri**
 - Tehtävänä tuottaa suoritus- ja toimintakykyä sekä osaamista normaaliajan häiriö-tilanteisiin ja poikkeusoloihin.
 - Kumppaneina puolustusvoimien ja rajavartiolaitoksen yksiköt.
 - Koulutuspaikat: Hamina, Kouvola, Lappeenranta ja Mikkeli
 - Toiminta-alueet: Kymenlaakso, Etelä-Karjala ja Etelä-Savo.
 - Lappeenrannassa yhteistoiminta viranomaisten kanssa, naisten koulutus ja Rajavartiolaitoksen reservin koulutus mm. erikoisjääkärien vaativa koulutus.
 - Tarjoaa reserviläisille jatko- ja erikoistason koulutusta kaikissa maavoimien aselajeissa. (Maanpuolustuskoulutus 2021.)

2.4 Viranomaistoiminta

Ampumaratoja käyttävät ammatissaan ampumataittoa tarvitsevat, kuten poliisin, tullin, rajavartiolaitoksen ja puolustusvoimien henkilökunta. Esimerkiksi poliiseja veloitetaan harjoitteluun ja ampumakokeen säännölliseen suorittamiseen. (Ympäristöministeriö 2012, 8.)

Puolustusvoimien lakisäätöihin tehtäviin kuuluu yleiseen asevelvollisuuteen pohjautuvan sotilaskoulutuksen antaminen. Ampumakoulutus on yksi keskeisimmistä sotilaskoulutuksen tehtävistä. Lisäksi Rajavartiolaitoksella on vastaavia toimintoja. (Ympäristöministeriö 2012, 8.) Puolustusvoimien ampumaratojen ja harjoitusalueiden ylläpidosta vastaa puolustusvoimat, joka on myös niiden pääasiallinen käyttäjäryhmä mutta pääosa puolustusvoimien ampumaradoista on avoinna myös siviilikäyttöön. Puolustusvoimien ampumaradat vaihtelevat tyyppiltään yleisimmästä 15 metrin kivääriradasta epävirallisimpiin monitoimiratoihin. Harjoitusalueilla käytetään kevyiden lisäksi raskaita aseita, kuten ilmatorjunta-aseita ja sinkoja. (Puolustusvoimat 2022.)

2.5 Aseluvat

Aselupien hankkimiseen liittyvä ajantasainen lainsäädäntö löytyy ampuma-aseista ja -asetuksesta.

Tavanomaisten ampuma-aseiden hankkimiseen ja hallussapitoon oikeuttavat luvat myöntää alueelliset poliisilaitokset. Poliisihallitus taas myöntää muun muassa ase-elinkeinoluvat, kaupalliseen vientiin, tuontiin, siirtoon ja kauttakuljetukseen liittyvät luvat, asekeräilijähäyksynät sekä erityisen vaarallisten ampuma-aseiden hankkimisluvat. Lisäksi poliisihallitus tekee ampuma-aseisiin liittyvää valvontaa ja ohjaa poliisin aselupahallintoa. (Sisäministeriö.) Ennen aseiden hankkimista on haettava aselupa paikalliselta poliisilaitokselta. Luvan saamisen ehtona on harrastus, johon asetta tarvitsee. Metsästysharrastuksen voi osoittaa metsästyskortilla. (Riistakeskus.)

| vuonna 2019 | vuonna 2020 | vuonna 2021 | vuonna 2022 | vuonna 2023 |
|-------------|-------------|-------------|-------------|-------------|
| 3 202 | 2 992 | 2 616 | 2 866 | 2 842 |

Taulukko 2. Myönnettyjen aselupien määrä Kaakkois-Suomessa, sis. Etelä-Karjala ja Kymenlaakso aikavälillä 2019-2023 (Poliisi 2024).

Aselupien määrä (yhteensä) kunnittain Etelä-Karjalassa (Yle 2016; Poliisi 2015):

- Imatra 6078
- Lappeenranta 15 266
- Lemi 1052
- Luumäki 2825
- Parikkala 6127
- Rautjärvi 1871

- Ruokolahti 3054
- Savitaipale 1400
- Taipalsaari 1732.

Uudempia tietoja aselupien määrästä kunnittain ei ole saatu.

3. Ampumalajit

Ampumalajien kolme pääryhmää ovat: haulikko-, kivääri- ja pistoolilajit. Kivääri- ja pistoolilajeissa ammutaan kiinteitä tai liikkuvia maalitauluja luotipatruunoilla ja haulikoilla ammutaan lentäviin kiekkoihin. Ampumaradat voivat olla yhdelle tai useammalle lajille tarkoitettuja.

Yleisimmät ampumalajit ja niiden kuvaukset ympäristöministeriön oppaan (SY23 2012) mukaisesti:

| Ase-tyyppi | Ampumalaji | Kuvaus |
|-------------------------------|--|--|
| Kivääri | Vakio- ja vapaakivääri-ammunta | Ampumamatka 300 m, kaliperi maksimissaan 8 mm. |
| | Ilmakivääriammunta | Ampumamatka 10 m, joko kiinteään tai liikkuvaan maaliin. Kaliperi 4,5 mm. |
| | Urheilu- ja pienoiskivääri-ammunta | Ampumamatka 50 m, kiinteään maaliin, kaliperi 5,6 mm. |
| | Siluettiammunta | Ampumamatkat 40–200 m. Siluettiammunnassa ammutaan kiskojen päälle asetettuja metallisia tauluja nurin. |
| | Metsästysammunta | Ampumamatkat 10–100 m vaihtelevasti metsästysammuntalajeista riippuen joko kiinteään tai liikkuvaan maaliin. Ilmakiväärillä ampumamatka 10 m, liikkuvaan maaliin. |
| | Riistamaali | Kiväärimallisella aseella ammutaan liikkuvaan maaliin. Maalitalusta löytyy aina riistaeläimen kuva, jossa ns. kuolettavimmalle alueelle on merkitty maalitaulu. |
| | Kasa-ammunta | Ampumamatkat 50–600 m, kaliperi >5,6 mm. Osumat pyritään saamaan mahdollisimman lähelle toisiaan. |
| Haulikko | Skeet | Puolilympyrän muotoisella radalla ammutaan haulikolla kahdesta tornista heitettyjä kiekkoja. Ampumapaikkoja on kahdeksan. Kaliperi 12 cal. |
| | Trap | Ammutaan haulikolla ampujan edestä pois päin lentäviä kiekkoja. Ampumapaikkoja on viisi. Kaliperi 12 cal. Trap-lajeja neljä. |
| | Metsästysammunta metsästyshaulikko tai -trap | Ampumamatka 5–36 m, muistuttaa skeet- ja trap-ammuntaa. Kaliperi 12 cal. |
| | Sporting | Ammunta tapahtuu maastoon rakennetulla radalla, jossa on useita ampumarasteja. Jokaisella rastilla on eri tavalla ammuttavia kiekkoja, jotka jäljittelevät erilaisia metsästystilanteita. |
| | Compak-sporting | Samantapainen kuin varsinaisen sporting-ammunta. Compak-sportingissa ampuja ei kuitenkaan kulje rastilta toiselle, vaan radan viisi ampumapaikkaa sijaitsevat suoralla linjalla noin 4 metriä toisistaan. |
| Pistooli | Iso-, vakio-, pienoisi- ja olympiapistooli sekä pistooli pika-ammunta 50 m pistooli (ns. vapaa-pistooli) | Ampumamatka 25 m, kaliperi 5,6–9,6 mm. |
| | Ilmapistooli ja ilmaolympia-ammunta | Ampumamatka 50 m, kaliperi 5,6 mm. |
| | Siluettiammunta | Ampumamatkat 10 m, kaliperi 4,5 mm. |
| | Siluettiammunta | Ampumamatkat 50–200 m. Siluettiammunnassa ammutaan kiskojen päälle asetettuja metallisia tauluja nurin. |
| Kivääri, haulikko ja pistooli | Sovellettu reserviläisammunta (SRA) | SRA:ssa jokaista ampumasuoritusta vastaavaa rastia varten laaditaan ampumatehtävä, jonka ampuja suorittaa ennalta annetun tilannekuvauksen edellyttämällä tavalla. |
| | Practical-ammunta | Practicalissa pyritään saamaan paljon osumapisteitä suoritukseen käytettyyn aikaan nähden. Kilpailuissa tarkkuuden ja nopeuden arvostus suhteutetaan käyttämällä Comstock count -pistelaskua, jossa suoritukseen aikana saadut osumapisteet jaetaan suoritukseen käytettyä ajalla. |
| | Mustaruutiammunta | Useita eri lajeja. |

Taulukko 3. (Ympäristöministeriö 2012, 11.)

4. Ampumaradat ja ratatyypit

Ampumaratoja tarvitaan, jotta ampuminen ja taitojen kehittäminen voi tapahtua valvotusti sille tarkoitettulla ja suunnitellulla alueella (Ympäristöministeriö 2012, 8). Ampumaradan perustaminen ja ylläpitäminen on luvanvaraista toimintaa. Ampumarataluvan antaa ja peruuttaa Poliisihallitus. Vähäisen ampumaradan perustamisesta ja ylläpitämisestä on jätettävä ampumaratailmoitus Poliisihallitukselle. (Ampumaratalaki 2016, 4 §, 5 §, 8 §.)

Ampumaratalain (763/2016) 3 §:n määrittämisen mukaan ampumaradalla tarkoitetaan sisällä olevaa tilaa tai ulkona olevaa aluetta, joka on ampuma-aseella maaliin ampumista varten. Lain mukaan ampumaurheilukeskuksella taas tarkoitetaan ampumarataa, jossa on useiden lajien ratoja ja jolla saadaan ampua yli 300 000 laukausta vuodessa. Vähäisellä ampumaradalla tarkoitetaan ampumarataa, jolla on tarkoitettu ammuttavaksi enintään 10 000 laukausta vuodessa. (Ampumaratalaki 763/2016.)

Suomen ampumaurheiluliitto (SAL) jakaa ampumaradat käyttömäärän ja käyttömahdollisuuksien mukaan neljään eri luokkaan. Luokat ovat: kansainvälinen, valtakunnallinen, alueellinen ja paikallinen ampumaurheilukeskus.

Kansainvälinen ampumaurheilukeskus (SAL)

- mahdollisuus järjestää kansainvälisiä kilpailuja
- mahdollisuus järjestää useiden eri lajien kilpailuja samanaikaisesti
- rata- ja oheisrakenteiden muunneltavuus
- sis. harjoitteluradan
- erilaisia ampuma-alueita
- korkeatasoiset katsomot, huolto-, toimitsija- ja lehdistötilat
- riittävät ja ajantasaiset viestintämahdollisuudet
- hyvät kulkuyhteydet
- läheisyydessä laadukkaat ja määrältään riittävät majoitusmahdollisuudet

Valtakunnallinen ampumaurheilukeskus (SAL)

- koko Suomea palveleva ampumarata-alue
- mahdollisuus järjestää kansainvälisiä kilpailuja sekä valmennustilaisuuksia
- hyvät kulkuyhteydet
- läheisyydessä riittävät majoitusmahdollisuudet
- läheisyydestä löytyy huolto- ja toimitsijatilat
- mahdollisuus järjestää eri lajien kilpailuja samanaikaisesti
- ajantasaiset ja toimivat viestintäyhteydet
- mahdollisuuksien mukaan erillinen harjoittelurata tai -alue

Alueellinen ampumaurheilukeskus (SAL)

- mahdollisuus järjestää eri lajien valtakunnallisia ja rajoitettuja kansainvälisiä kilpailuja
- sijaitsee alueen keskeisellä paikalla
- suhteellisen hyvät kulkuyhteydet
- riittävät huolto- ja toimitsijatilat
- mahdollisuuksien mukaan majoittumiseen tarkoitetut puitteet
- sellaiset viestintäyhteydet, että ampumatulokset on mahdollista toimittaa tarvittaessa nykyaikaisilla viestintävälineillä

Paikallinen ampumaurheilukeskus (SAL)

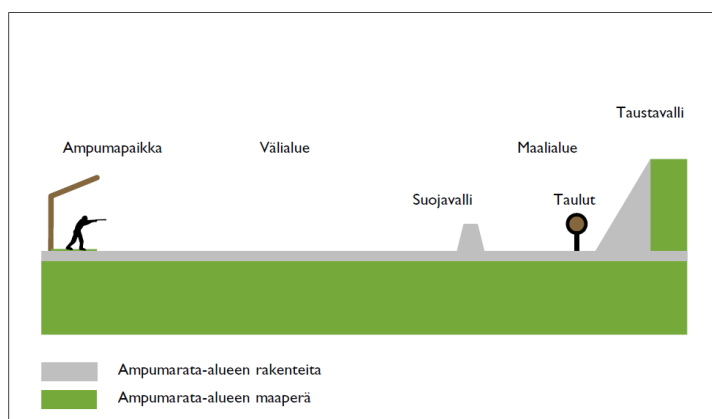
- toimii pääsääntöisesti yhden ampumaseuran harjoitteluratana
- puitteilla kyetään palvelemaan esim. kunnallista urheiluammuntatoimintaa ja järjestämään pieniä kilpailuja
- yhden tai useamman seuran hallinnassa olevia ratakokonaisuuksia
- pystytään järjestämään aluetason kilpailuja tai seurojen omia kilpailuja sekä harjoitustoimintaa.

Etelä-Karjalan ampumaratojen nykytilaselvityksessä käsitellään vain ulkoampumaratoja.

4.1 Ratatyypit

Kivääri- ja pistooliradat

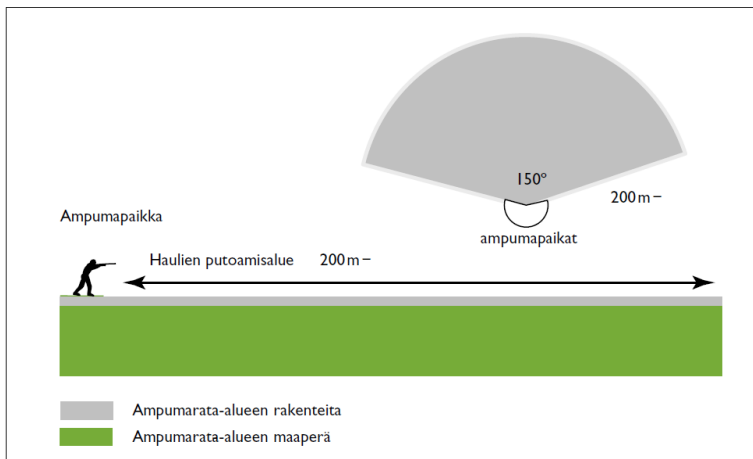
Kivääri- ja pistoolilajeissa ammutaan kiinteitä tai liikkuvia maalitauluja luotipatruunoilla. Luodit kasaantuvat luotiloukkuihin tai maalitaulujen taustapenkkaan muutaman kymmenen metrin leveyiselle kaistaleelle. Ratojen pituudet vaihtelevat lajista riippuen yleensä 25 metristä 300 metriin. Siluettiammunnassa radan pituus voi olla jopa 500 metriä ja kasa-ammunnassa vielä pidempi. (Ympäristöministeriö 2012, 12.)



Kuva 1. Kivääri- ja pistooliradan rakenteita (Ympäristöministeriö 2012, 23).

Haulikkoradat

Haulikkolajeissa ammutaan lentäviä kiekkoja. Kiekkot lähetään heittimestä, jotka haulikkolajeista riippuen on sijoitettu torneihin tai maan pinnan tasoon. Heittimissä voidaan muuttaa kiekkojen lentorataa korkeutta ja kulmaa muuttamalla. Ampujat vaihtavat suorituksen aikana ampumapaikkaa. Esimerkiksi skeet -radalla paikkoja on kahdeksan ja trap -radalla viisi. Käytännössä haulikoiden tehokas ampumamatka rajoittuu alle 50 metriin. Ratarakenteiden puolesta radat voidaan jakaa kahteen alueeseen; ampumapaikat heittimiseen ja torneineen sekä maalialue, johon kiekkot ja haulit kertyvät. (Ympäristöministeriö 2012, 23.)



Kuva 2. Haulikkoradan rata-alueen pintamaa, johon amunnasta syntyvät jätteet kertyvät, on ratarakennetta (Ympäristöministeriö 2012, 24).

5. Ampumaratojen ympäristövaikutukset/haitalliset vaikutukset

Ampumaradan toiminnasta aiheutuu ympäristövaikutuksia niin ampumasuorituksesta kuin radan rakentamisesta ja ylläpidosta. Vaikutukset voivat olla joko suoria, kuten melu tai välillisiä, kuten liikenteen päästöt. Ampumaradoilla keskeiset ympäristövaikutukset liittyvät meluun sekä maaperän ja pohja- ja pintaveden laadun heikkenemiseen. (Ympäristöministeriö 2012, 20.)

5.1 Melu

Radan käytöstä syntyvät äänet koetaan naapurustossa usein häiritsevinä eli meluna. Siviiliampumaratojen käyttö ajoittuu yleensä huhti-lokakuun väliselle ajalle arki-iltoihin ja viikonloppuihin, jolloin melun häiriövaikutus lisääntyy. Melu on suurimmillaan ampumasuunnassa. Ampumara-

doista syntyvää melua ja sen haittavaikutuksia on pyritty rajoittamaan lupapäätöksissä toiminta-aikaan ja äänitasoon liittyvillä määräyksillä. (Ympäristöministeriö 2012, 20.)

Melun haittavaikutusten syntymistä voidaan parhaiten estää oikeanlaisella suunnittelulla ja toimintojen sijoittelulla sekä ratojen suuntaamisella. Uuden radan paikkaa valittaessa tulisi maastonmuotoja käyttää hyväksi meluntorjunnassa. Olemassa olevien ratojen meluvaikutuksia voidaan vähentää esimerkiksi radan käyttöaikaa tai -määrää koskevilla rajoituksilla ja asevalinnoilla. Meluntorjunnassa voidaan käyttää myös rakenteellisia ratkaisuja kuten meluvalleja, -aitoja, -seiniä sekä kulisseja ja ampumakatoksia. (Ympäristöministeriö 2012, 20-21.)

Suurimmat melupäästöt aiheutuvat isokaliiberisista pistooleista ja kivääreistä sekä haulikoista ja ne aiheuttavat tästä syystä todennäköisemmin melun haittavaikutuksia.

| Ase | Kaliiberi | L_{JA} [dB] |
|------------------------|-------------------------------|---------------|
| kivääri | .338 magnum | 140 |
| kivääri | 7,0 Remington magnum | 138 |
| kivääri | 8,2 x 53 R | 138 |
| kivääri | 30-06 | 138 |
| puoliautomaattikivääri | .308 Winchester | 138 |
| kivääri | .308 Winchester | 137 |
| haulikko (kor 0°) | cal 12 skeet 2 mm | 137 |
| haulikko (kor 45°) | cal 12 skeet 2 mm | 137 |
| haulikko | cal 12 trap 2 mm | 135 |
| revolveri | .44 magnum | 136 |
| kivääri | .222 Remington | 136 |
| kivääri | 7,62 x 53 R | 136 |
| pienoiskivääri | .22 LR high vel. (villikarju) | 126 |
| revolveri | .357 magnum | 125 |
| revolveri | .38 special | 124 |
| vapaapistooli | .22 LR | 121 |
| pienoispistooli | .22 LR | 120 |
| revolveri | .22 LR | 118 |
| revolveri | .32 SW long | 117 |
| olympiapistooli | .22 short | 115 |
| pienoiskivääri | .22 LR | 113 |

Taulukko 4. Suomessa mitattuja aseiden kokonaismelupäästöjä: A-äänienergiataso L_{JA} [dB] (Ympäristöministeriö 2012, 13).

Valtioneuvosto on tehnyt päätöksen (53/1997) ampumaratojen ympäristömelun ohjearvoista. Ne on annettu A ja I-painotettuina enimmäisäänitasoina L_{AImax} . Ohjearvoja sovellettaessa on otettava huomioon ampumaratatoiminnan luonne, kuten ampuma-ajat, laukausmäärät ja ampumalajit, sekä alueen todellinen tai suunniteltu käyttö ja merkitys. Ampumaradan aiheuttamien

haittojen ehkäiseminen ja ympäristön viihtyisyyden turvaamiseksi on ohjeena, että melutaso ei saa ylittää A-painotettuna enimmäistasona impulssiakavakiona (L_{AImax}) määriteltynä seuraavia arvoja:

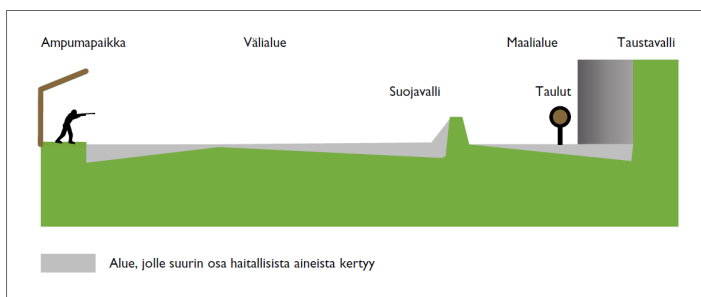
- Asumiseen käytettävät alueet 65 dB
- Oppilaitoksia palvelevat alueet 65 dB
- Virkistysalueet taajamissa ja taajamien välittömässä läheisyydessä 60 dB
- Hoitolaitoksia palvelevat alueet 60 dB
- Loma-asumiseen käytettävät alueet 60 dB
- Luonnonsuojelualueet 60 dB

(Valtioneuvoston päätös ampumaratojen aiheuttaman melutason ohjearvoista 53/1997, Finlex 2022.)

Melun kannalta ampumaradan sijainti tulisi ensisijaisesti olla sellainen, että etäisyys altistuviin kohteisiin on mahdollisimman suuri. Yleensä 3,5 km etäisyys on sellaisenaan riittävä meluntorjunnan kannalta. Radoilla, joilla ammutaan vain .22 kaliiperisilla aseilla, etäisyys on pienempi. Radan suunnitellun sijoituspaikan ympäristöstä tulee selvittää asuin- ja lomarakennusten sekä hoito- ja oppilaitosten sijainnit 3,5 km etäisyydelle. Samoin tulee selvittää erilaisten luonnonsuojelualueiden sekä virkistysalueiden sijainnit. (Ympäristöministeriö 2014, 99.)

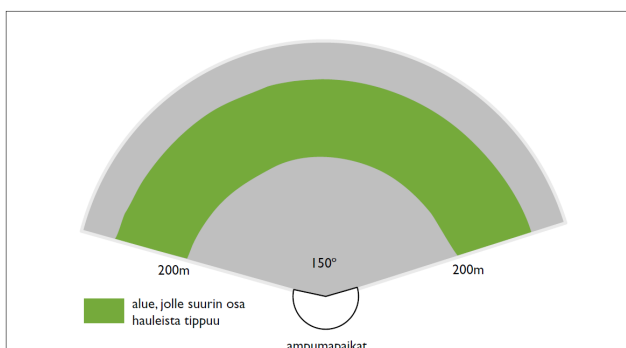
5.2 Maaperä, pohja- ja pintavesivaikutukset sekä haitta-aineet

Ampumaradoille kertyy haulien ja luotien metalleja ja puolimetalleja sisältäviä jätteitä sekä haulikkoammunnassa käytettäviä keikkoja ja niiden palasia. Kivääri- ja pistooliradoilla pääosa luotijätteestä kertyy taustavalleihin. (Ympäristöministeriö 2012, 22).



KUVA 3. Periaatepiirros maaperän metallikuormituksesta kivääriradoilla. (Ympäristöministeriö 2012, 23).

Haulikkoradoilla haulijätteet leviävät, mikäli haulien lentorataa ei ole rakenteellisesti rajoitettu. Kuormitus on suurimmillaan alueen keskiosassa, kuten alla olevassa kuvassa on esitetty. Kiekot ja niiden palaset jäävät noin 2 hehtaarin alueelle välittömästi ampumapaikkojen etupuolelle. (Ympäristöministeriö 2012, 22.)



KUVA 4. Periaatepiirros haulien leviämisen aiheuttamasta maaperän metallikuormituksesta skeetradalla, kun haulien lentorataa ei ole rajoitettu (BAT-raportti) (Ympäristöministeriö 2012, 23).

Ampumaradan rakenteisiin muodostuu varasto hauli- ja luotijätteistä, ja rapautumisen myötä tästä varastosta vapautuu haitallisia aineita. Riippuu ympäristön olosuhteista, kuinka nopeasti haitta-aineet kulkeutuvat ympäristössä muun muassa pohjaveteen. Haitta-aineiden kulkeutuessa sade- ja sulamisvesien mukana saattavat ne vaarantaa esimerkiksi talouskaivojen tai pintavesien laadun. Korkeat haitta-ainepitoisuudet maaperässä ovat usein myös este alueen tulevalle maankäytölle. Yleensä ekologiset häirtävaikutukset ovat paikallisia ja kohdistuvat rata-alueen kasveihin sekä maaperäeliöihin. Laaja-alaisemmat vaikutukset ovat mahdollisia, jos haitalliset aineet pääsevät kulkeutumaan vesistöön. (Ympäristöministeriö 2012, 23).

Luodit koostuvat pääasiassa lyijy-ytimeistä sekä kuparia ja sinkkiä sisältävästä vaipasta. Lyijyn seosaineena käytetään vähäinen määrä antimonia ja aiemmin käytettiin myös nikkeliä. Haulit taas koostuvat pääasiassa lyijystä ja sisältävät pieniä määriä antimonia sekä arseenia. Näiden aineiden haitalliset vaikutukset eliöille riippuvat maaperäolosuhteiden lisäksi lähinnä altistuvista eliölajeista, aineiden biosaatavuudesta, altistuksen määrästä ja tavasta. (Ympäristöministeriö 2012, 24.)

Ampumaratojen merkittävänä haitta-aineena voidaan pitää lyijyä, joka aiheuttaa jo pieninä pitoisuuksina haitallisia vaikutuksia niin eliöihin kuin kasveihin muun muassa lisääntymisen ja kasvun heikentymisenä. Altistuvilla ihmisillä vaikutukset voivat ilmetä muutoksina esimerkiksi keskushermostossa, munuaisissa ja luustossa. Erityisen myrkyllistä lyijy on lapsille. Lisäksi luotien ja haulien sisältämät muut aineet saattavat aiheuttaa ympäristöongelmia. Ne voivat kulkeutua lyijyä helpommin syvempiin maakerroksiin ja sieltä edelleen pohjaveteen tai pintavalunnan mukana vesistöihin. Muun muassa antimoni on arvioitu myrkyllisemmäksi ihmiselle ja kupari vesieliöille kuin lyijy. Pieninä annoksina kupari ja sinkki ovat ihmisille, eläimille ja kasveille välttämättömiä hivenaineita. (Ympäristöministeriö 2012, 24.)

Kiekot koostuvat yleensä kalsiitista ja polyaromaattista hiilivetyä (PAH) sisältävästä kivihiilitervastasta. Yleisesti käytössä olevien savikiekkojen massasta noin 0,2 % on näitä PAH-yhdisteitä. Niin kutsuttujen ekokiekkojen PAH-pitoisuus on huomattavasti alhaisempi, noin 0,009 % kiekon massasta. Myös kiekkoissa käytettävässä maalissa on pieniä määriä PAH-yhdisteitä. Eri PAH-yhdisteiden ominaisuudet ja ympäristövaikutukset vaihtelevat suuresti. (Ympäristöministeriö 2012, 24.)

Ampumarata-alueiden metalliset luodit ja haulit eivät sellaisenaan yleensä aiheuta ympäristö- tai terveysriskiä. Metallien päätyessä ampumaradan rakenteisiin, ne altistuvat kemiallisille reaktioille, jonka seurauksena osa aineista liukenee maaperään suotautuvaan veteen, saostuu eri mineraaleina tai kiinnittyy maaperän pienhiukkasiin. Ampumaradan ympäristöolosuhteilla on erittäin suuri vaikutus haitta-aineiden kulkeutumiseen. Kiekkojen sisältämien PAH-yhdisteiden kulkeutuminen maahan tai vesiympäristöön on vähäistä, koska yhdisteet ovat sitoutuneet kalkkikivipohjaan ja ovat huonosti liukenevia. (Ympäristöministeriö 2012, 24–25.)

Kaakkois-Suomen vesienhoidon toimenpideohjelman 2022-2027 mukaan Kaakkois-Suomen vedenhankintaa varten tärkeille pohjavesialueille sijoittuu myös puolustusvoimien toimintaa ja ampuma- ja -harjoitusalueita. Toiminnan aiheuttamat pohjavesiriskit liittyvät polttoaineden/voiteluaineiden varastointiin ja käsittelyyn sekä ampumaratojen ja -harjoitusalueiden raskasmetalli ja räjähdäaineepitoisuuksiin. Myös maastoajoihin liittyvien onnettomuuksien päästöt,

maastonmuokkaus/maa-aineisnostot sekä jätevesien käsittely voivat heikentää pohjaveden tilaa. Etelä-Karjalassa pohjavesialueilla tapahtuvaa puolustusvoimien /rajavartiolaitoksen toimintaa sijoittuu Lappeenrannan Huhtiniemen, Taipalsaaren Pönniälänkankaan ja Imatran Vesioronkankaan pohjavesialueille, jotka ovat vedenhankintaa varten tärkeitä alueita, joilla on vedenottoa tai joille suunnitellaan maakunnallisesti merkittävää vedenottoa. (Elinkeino-, liikenne- ja ympäristökeskus 2022, 207.)

5.3 Haitallisten vaikutusten estäminen

Haitallisten aineiden aiheuttamia vaikutuksia voidaan parhaiten estää ampumaradan sijoituspaikan valinnalla ja suunnittelemalla alueen toiminta sekä rakenteet niin etteivät aineet leviä ympäristössä. Tavoitteena on ympäristön maaperän ja pinta- sekä pohjavesien laadun säilyttäminen. Ympäristön suojaustoimet ja -rakenteet perustuvat haitallisten aineiden poistamiseen tai menetelmiin, jotka tähtäävät aineiden leviämisen estämiseen. Suojaustoimet valitaan tapauskohtaisesti. Parhaita, vaihtoehtoisia menetelmiä (BAT) on kuvattu tarkemmin Ympäristöministeriön vuonna 2015 julkaisemassa ”*Ampumaratojen ympäristövaikutusten hallinta, Paras käyttökelpoinen tekniikka (BAT)*”-selvityksessä. Selvityksen tavoitteena on ollut selvittää tekniset ja toiminnalliset menetelmät ampumaratojen ympäristöhaittojen vähentämiseksi sekä arvioida niiden toimivuutta, saatavuutta ja kustannuksia Suomessa. (Ympäristöministeriö 2014, 7.)

Ampumaratojen sijoituspaikkaa valittaessa on kiinnitettävä huomiota päästöjen hallintamahdollisuuksiin. Veden ollessa haitallisten aineiden pääasiallinen kuljettaja, tulisi välttää ampumaradan sijoittamista muun muassa suoalueille, kosteikoille ja alueille, joissa pohjaveden pinta on lähellä maan pintaa. On myös syytä välttää alueita, joissa mahdollisista päästöistä aiheutuisi haittaa erityistä suojelua vaativille kohteille kuten luonnonsuojelu- ja pohjavesialueille. (Ympäristöministeriö 2012, 26.)

Ampumaradoilla syntyvät jätteet sekä niiden sisältämät haitalliset aineet voidaan poistaa rata-alueelta muun muassa luotiloukkujen avulla tai pinnoittamalla haulien leviämisalue sellaisella materiaalilla, joka mahdollistaa haulien keräämisen. Menetelmävaihtoehtoja on useita. Haitallisten aineiden leviämistä voidaan estää esimerkiksi eristysrakenteilla, maapinnan suojakerroksilla, salaojilla ja ojituksilla. Haitallisia aineita kuljettavat sade- ja sulamisvedet voidaan koota ja johtaa paikkaan, jossa niiden laatua voidaan tarkkailla ja tarvittaessa käsitellä. (Ympäristöministeriö 2012, 26.)

6 Ampuratoihin liittyvä lainsäädäntö ja luvat

Ampumaratojen toimintaan liittyy useiden lakien asettamia vaatimuksia. Tärkeimpiä lakeja ovat ampumaratalaki (763/2015) ja siihen liittyvä ampurata-asetus (1307/2015). Aseiden käsittelyyn liittyen tärkein laki on ampuma-aselaki (1/1998) ja siihen liittyvä ampuma-aseasetus (145/1998). Lisäksi ampumaradan rakentamisessa, omistamisessa ja ylläpitämisessä on huomioitava muun muassa seuraavat lait:

- Asetus maaperän pilaantuneisuuden ja puhdistustarpeen arvioinnista 214/2007
- Asetus vesienhoidon järjestämisestä VNa 342/2009
- Asetus vesiympäristölle vaarallisista ja haitallisista aineista 1022/2006
- Jätelaki 646/2011 ja asetus jätteistä 179/2012
- Laki eräistä naapurussuhteista 26/1920
- Laki ympäristövaikutusten arviointimenettelystä 468/1994 ja asetus ympäristövaikutusten arviointimenettelystä 713/2006
- Luonnonsuojelulaki 9/2023
- Maankäyttö- ja rakennuslaki 132/1999 ja maankäyttö- ja rakennusasetus 895/1999 (myöhemmin rakentamislaki ja alueidenkäyttölaki)
- Terveysuojelulaki 763/1994 ja terveysuojeluasetus 1280/1994
- Valtioneuvoston päätös ampumaratojen aiheuttaman melutason ohjearvoista 53/1997
- Vesilaki 587/2011
- Ympäristönsuojelulaki 527/2014 ja ympäristönsuojeluasetus 713/2014.

EU:n komissio hyväksyi tammikuussa 2021 lyijyhaurajoinnin, joka tuli voimaan koko EU:n alueella. Lyijyhaurajoinnin ei saa käyttää metsästyksessä kosteikkoalueilla eikä niiden suojavyöhykkeillä. Kielto ei kuitenkaan koske haurajoinnin, joiden lyijypitoisuus on alle 1%. Metsästyksen lisäksi lyijyhaurajoinnin koskee kiellon vaikutusalueella sijaitsevia ampumaratoja. Suomessa lyijyhaurajoinnin käyttö vesilintujen metsästyksessä on ollut kiellettyä vuodesta 1996. (Tukes 2022.)

Tukesin määrittelemät vesilintujen oleskelu-, muutto- tai pesimäpaikoiksi soveltuvat kosteikkoalueet suojavyöhykkeineen on merkitty Maanmittauslaitoksen karttapalveluun. Kartta-aineistoon merkityt alueet eivät kata kaikkia vesilintujen relevantteja elinympäristöjä. (Suomen metsästäjälitto.)

[Kosteikkoalueet -karttapalvelu](#)

6.2 Luvat

Ampumaradan rakentaminen ja ylläpitäminen on luvanvaraista toimintaa. Vähäisen ampumaradan perustaminen ja ylläpitäminen on ilmoituksenvaraista. Radan perustamis- ja ylläpitöluvan

myöntää Poliisihallitus. Ilmoitus vähäisestä ampumaradasta jätetään myös Poliisihallitukselle. Ilmoitusvelvollisuus koskee ulkona sijaitsevaa ampumarataa, jolla on tarkoitettu ammuttavaksi enintään 10 000 laukausta vuodessa ja jossa ei ole haulikkoammuntaan tarkoitettua rataa. (Ampumaratalaki 763/2015, 4-5 §, 8 §, liite 4.)

Ympäristönsuojelulain (527/2014) 27 §:n mukaan toiminnalla, josta aiheutuu ympäristön pilaantumisen vaaraa, on oltava ympäristölupa. Lisäksi lupa on oltava toimintaan, josta saattaa aiheutua vesistön pilaantumista ja jos kyse ei ole vesilain mukaan luvanvaraisesta hankkeesta. Lupaa vaaditaan myös jätevesien johtamiseen, josta saattaa aiheutua ojan, lähteen tai vesilaissa tarkoitettun noron pilaantumista sekä toimintaan, josta voi aiheutua naapurussuhteista annetussa laissa tarkoitettua kohtuutonta rasitusta. Ympäristölupaa haetaan valtion tai kunnan ympäristölupaviranomaiselta. Siviiliratojen osalta luvan myöntää pääasiassa kuntien ympäristönsuojeluviranomaiset ja puolustusvoimien osalta aluehallintovirastot. (Ympäristöministeriö 2017, 16–19.) Ympäristölupa vaaditaan kaikilta ulkona sijaitsevilta ampumaradoilta, paitsi lain tarkoittamille vähäisille ampumaradoille (enintään 10 000 laukausta/vuosi), joilla ei ammuta haulikolla ja jotka eivät sijaitse pohjavesialueella, riittää ilmoitusmenettelyyn pohjautuva lupaprosessi (Suomen metsästäjäliitto).

Ampumaradan rakentaminen tarvitsee maankäyttö- ja rakennuslain mukaisen rakennusluvan alueen rakennuksille, katoksille ja rakenteille. Uudet ampumaradat ja vanhojen ratojen uudet toiminnot on sovittava kunnan kaavoitukseen sekä muihin suunnitelmiin. Kaupallinen rata tarvitsee myös Poliisihallituksen asealan elinkeinoluvan. (Ympäristöministeriö 2012, 27.)

6.3 Ampuradat ja kaavoitus

Alueiden käyttöä ja rakentamista ohjataan maankäyttö- ja rakennuslailla (132/1999). Alueidenkäytön suunnittelulla huolehditaan tarpeellisten ampuma- ja harjoitusalueiden, ampumarata-alueiden sekä varuskunta-alueiden varaamisesta puolustusvoimien käyttöön sekä puolustusvoimien toiminnan sovittamisesta muuhun maankäyttöön ja sen aiheuttamien ympäristöhaittojen ennaltaehkäisystä ja vähentämisestä. Alueidenkäytön suunnittelujärjestelmään sisältyvät valtakunnalliset alueidenkäyttötavoitteet sekä kaava- ja lupajärjestelmä. Valtakunnalliset alueidenkäyttötavoitteisiin on kirjattu valtakunnallisesti merkittävät alueidenkäyttökysymykset. Kaavoituksessa ja valtion viranomaisten toiminnassa tulee huomioida valtakunnalliset alueidenkäyttötavoitteet ja edistää tavoitteiden toteutumista. Kaavajärjestelmä muodostuu kolmesta kaavatasosta: maakunta-, yleis- ja asemakaavasta. Maakuntakaavojen laadinnasta vastaa maakuntien liitot, kun taas yleis- ja asemakaavoista vastaavat kunnat. Lupajärjestelmä pitää sisällään rakentamista ja muita toimenpiteitä koskevat luvat sekä suunnittelutarvealueita koskevat menettelyt. Puolustusvoimien toimintaan liittyvään rakentamiseen ei kaikin osin sovelleta lupajärjestelmää. (Ympäristöministeriö 2012, 27-29.)

Maakuntakaavoissa osoitetaan aluevarauksia siltä osin ja sillä tarkkuudella kuin käyttöä koskevien valtakunnallisten tai maakunnallisten tavoitteiden kannalta taikka useamman kuin yhden kunnan alueiden käytön yhteen sovittamiseksi on tarpeen. Kaikkia puolustusvoimien ampuratoja ja -

alueita sekä harjoitusalueita voidaan pitää valtakunnallisesti tai vähintään seudullisesti merkittävänä, minkä takia ne tulee osoittaa maakuntakaavoissa. Ampumaratojen melualueet tulee osoittaa kaavassa silloin, kun melualue ylittää puolustusvoimien käytössä olevan alueen. (Ympäristöministeriö 2012, 29.)

Yleiskaava on ampumaratojen ja -alueiden sekä harjoitusalueiden ympäristöhaittojen ennaltaehkäisyyn ja vähentämisen kannalta keskeinen kaavamuoto. Siinä voidaan osoittaa maakuntakaavaa yksityiskohtaisemmin ampuma- ja harjoitusalueiden sekä ampumaratojen ja muut puolustusvoimien alueet sekä niiden suhde muuhun maankäyttöön. Yleiskaavassa voidaan tarkastella maakuntakaavaa yksityiskohtaisemmin meluntorjunnan tarvetta ja keinoja. (Ympäristöministeriö 2012, 29.)

Asemakaavan laatiminen ei yleensä ole tarpeen ampumaradoille eikä ampuma- ja harjoitusalueille. Puolustusvoimien käytössä olevia alueita tai niiden läheisyydessä sijaitsevia alueita asemakaavoitettaessa kunta joutuu aina ottamaan huomioon puolustusvoimien toiminnan aiheuttamat rajoitukset muulle maankäytölle. Kaavassa voidaan myös antaa melusta aiheutuvien haitallisten ympäristövaikutusten rajoittamista koskevia määräyksiä. (Ympäristöministeriö 2012, 29-30.)

7 Etelä-Karjalan ampumarataverkosto

7.2 Ampumarata maakuntakaavoissa

7.1.1 Etelä-Karjalan maakuntakaava (2011) ja 1. vaihemaakuntakaava (2015)

Etelä-Karjalan ampumaratoja on selvitetty edellisen kerran Etelä-Karjalan kokonaismaakuntakaavan laadinnan yhteydessä ja selvitys valmistui vuonna 2008. Selvityksen perustiedot on koottu Etelä-Karjalan alueella toimiville ampumaurheiluseuroille, riistanhoitoyhdistyksille ja muille ammuntaa harjoittaville toimijoille osoitetulla kyselyllä sekä viranomaisilta saaduista tiedoista.

Maakuntakaavoissa esitetään alueiden käytön ja yhdyskuntarakenteen periaatteet sekä osoitetaan maakunnan kehittämisen kannalta tarpeellisia alueita. Maakuntakaavan tehtävänä on ratkaista valtakunnalliset, maakunnalliset ja seudulliset alueiden käytön kysymykset. Ympäristöministeriön vuonna 2011 vahvistamassa Etelä-Karjalan maakuntakaavassa on osoitettu seuraavat ampumaradat sekä puolustusvoimien ampuma- ja harjoitusalueet:

- Immolan ampumarata, Imatra
- Maasotakoulu, puolustusvoimien ampuma- ja harjoitusalue, Lappeenranta
- Laukkarata, puolustusvoimien ampuma- ja harjoitusalue, Lappeenranta
- Maasotakoulu, ampumarata, Lappeenranta

- Muukko, ampumarata (maakunnallinen), Lappeenranta
- Pappilankorpi, ampumarata (maakunnallinen), Lappeenranta
- Muukon ampuma- ja moottoriurheilukeskus, Lappeenranta
- Kotaniemen ampumahiihtostadion (seudullinen), ampumarata, Lemi
- Ruuskoppi, ampumarata (seudullinen), Lemi
- Taavetin ampumarata (maakunnallinen), Luumäki
- Kirjavalu, ampumarata (maakunnallinen), Parikkala
- Oronalueen ampumaradat (maakunnallinen), Parikkala
- Rauhala-Mikkolanniemi, ampumarata (maakunnallinen), Parikkala
- Kolmikanta, ampumarata (seudullinen), Parikkala
- Laikon ampumarata (seudullinen), Rautjärvi
- Virmutjoki, ampumarata (maakunnallinen), Ruokolahti
- Äitsaari, ampumarata (seudullinen), Ruokolahti
- Savitaipaleen ampumarata (seudullinen), Savitaipale
- Taipalsaaren ampuma-alue, Puolustusvoimien ampuma- ja harjoitusalue, Taipalsaari
- Merenlahti Kokkaho, Puolustusvoimien ampuma- ja harjoitusalue, Taipalsaari
- Pönniälänkankaan ampuma-alue, ampumarata, Taipalsaari
- Vehkataipale, Lemi-Taipalsaari, ampumarata (seudullinen), Taipalsaari
- Taipalsaaren ampuma-alue, osa-alue, jolla ajoittain Puolustusvoimien harjoitustoimintaa, Taipalsaari

Etelä-Karjalan 1. vaihemaakuntakaava on vahvistettu ympäristöministeriössä vuonna 2015. Kaavassa on osoitettu Luumäen Kurvilaan Rönäkankaan ampumarata-alue. Ampumarata-alue on osoitettu vuosina 2010-2011 tehdyn esityksen mukaan, jolloin suunnitelmissa on ollut varautua toiminnassa olevan radan siirtämiseen kauemmas asutuksesta. Rönäkankaan alueella ei vielä ole ampumaratatoimintaa.

Voimassa olevia maakuntakaavoja voi tarkastella Etelä-Karjalan liiton karttapalvelussa:

<https://ekarjala.maps.arcgis.com/home/index.html>

7.1.2 Etelä-Karjalan maakuntakaava 2040 valmistelu

Etelä-Karjalan maakuntahallitus päätti kokouksessaan 24.4.2019 maakuntakaavan päivitystyön aloittamisesta. Tämän päivitystyön yhteydessä myös ampumaradat tarkastellaan uudelleen ja tullaan osoittamaan tarvittavilta osin (maakunnallisesti ja seudullisesti merkittävät) maakuntakaavassa.

Uusi ampumaratalaki tuli voimaan 1.12.2015. Lain mukaan ampumaradan perustaminen ja ylläpitäminen ovat luvanvaraisia toimintoja silloin, kun kyseessä on tavallinen ampumarata tai ampuurheilukeskus. Niin sanottujen vähäisten ampumaratojen osalta riittää pelkkä ilmoitus. Jokaisella radalla tulee olla ratavastaava ja järjestyssääntö. (Sisäministeriö 2015.) Lain mukaan maa-

kuntaliiton tulee laatia ja pitää ajan tasalla ampumarataverkoston kehittämissuunnitelmaa (Ampumaratalaki 2015, 12 §). Etelä-Karjalan ampumaratojen kehittämissuunnitelma on laadittu rinnan nykytilaselvityksen kanssa. Nykytilaselvitystä ja kehittämissuunnitelmaa hyödynnetään maakuntakaavan laadinnassa.

Ampumaratojen nykytilaselvitystä ja kehittämissuunnitelmaa varten toteutettiin verkkokysely maakunnan ampumaurheilu- ja metsästysseuroille sekä riistanhoitoyhdistyksille joulukuussa 2022 sekä täydennyskysely heinä-elokuussa 2024. Lisäksi tietoja kerättiin viranomaisilta (ELY-keskus, seudulliset ympäristötoimet, Suomen ympäristökeskus, Suomen metsästäjäliitto, Ampumaratojen ympäristölupahanke). Kerättyä aineistoa yhdistelemällä saatiin kootuksi maakunnan ampumaratoja koskeva listaus ja kartta (Liite 1. ja Liite 2.). Ratalistaukseen liittyy kuitenkin epävarmuutta. Aineistoa ei voida pitää täysin kattavana, sillä kaikilta osin tieto ei ole yhtenäistä eikä tietoa ole ollut saatavilla. Kyselyllä kartoitettiin ratatietojen lisäksi ampumaratoihin liittyviä kehittämistarpeita sekä järjestettiin työpaja ampumaratojen kehittämissuunnitelman laadintaa varten. Lisäksi nykytilaselvityksestä ja ampumarataverkoston kehittämissuunnitelmasta järjestettiin kommentointikierrros.

Kerätyn aineiston pohjalta laadittu listaus Etelä-Karjalassa sijaitsevista ampumaradoista kunnittain:

- IMATRA
 1. Ukonniemen ampumahiihtorata
 2. Immola, Konsuon ampumarata (Rajavartiolaitos, Raja- ja merivartiokoulu)
 3. Salo-Issakan ampumarata

- LAPPEENRANTA
 4. Joutsenon Alapitäjän ampumarata
 5. Pappilankorven ampumarata
 6. Korkea-ahon Metsäveikkojen ampumarata
 7. Rajan Erä ry:n ampumarata
 8. Muukon ampumaurheilukeskus
 9. Korpelan ampumarata
 10. Husun ampumarata
 11. Rutolan Salotorpan ampumarata

- LEMI
 12. Torviniemen/Ruuskopin ampumarata
 13. Kotalahden ampumahiihtostadion

- LUUMÄKI
 14. Taavetin ampumarata

- PARIKKALA
 15. Palaman ampumarata, Palamahautoin toimintakeskus
 16. Oron haulikkorata
 17. Oronmyllyn ampumarata
 18. Parikkalan RHY:n ampumarata
 19. Kirjavalan ampumarata
 20. Pohjasuon ampumarata
 21. Rauhalan ampumarata

- RAUTJÄRVI
 22. Korjon ampumarata
 23. Laikon ampumarata

- ROUKOLAHTI
 24. Salo-Äitsaaren ampumarata
 25. Virtutjoen ampumarata

- SAVITAIPALE
 26. Välijoen ampumarata
 27. Savitaipaleen ampumarata

- TAIPALSAARI
 28. Vehkataipaleen metsästysyhdistyksen ampumarata
 29. Pönniälänkankaan ampuma- ja harjoitusalue, Puolustusvoimat
 30. Pönniälänkankaan kivääriradat, Puolustusvoimat

Lisäksi Puolustusvoimilla on käytössään muita harjoitusalueita.

Siviilien hallinnoimien ampumaratojen määrä aselajeittain Etelä-Karjalassa:

- Haulikkoratoja 16 kpl
- Kivääriratoja (kivääri, pienoiskivääri) 23 kpl
- Pistooliratoja 11 kpl
- Ampumahiihtoratoja 2 kpl
- Sisäampumaratoja 4 kpl (Lappeenranta 2 kpl ja Rautjärvi 1 kpl, Luumäki 1 kpl ilma-aserata).

Käyttöaste siviilien tai kunnan hallinnoimilla ampumaradoilla (ml. ampumahiihtoradat):

- 1 kpl ampumaurheilukeskus, jossa arviolta yli 400 000 laukausta/vuosi
- 14 kpl ampumaratoja, joissa arviolta 10 000-300 000 laukausta/vuosi
- 10 kpl ampumaratoja, joissa arviolta alle 10 000 laukausta/vuosi.

7.3 Etelä-Karjalan ampumaratojen luokittelu

Ampumaradalla tarkoitetaan sisällä olevaa tilaa tai ulkona olevaa aluetta, joka on ampuma-aseella maaliin ampumista varten. Ampumaurheilukeskuksella tarkoitetaan ampumarataa, jossa on useiden lajien ratoja ja jolla saadaan ampua yli 300 000 laukausta vuodessa. Vähäisellä ampumaradalla tarkoitetaan ampumarataa, jolla on tarkoitettu ammuttavaksi enintään 10 000 laukausta vuodessa. (Ampumaratalaki 763/2015.) Kappaleissa 7.3.1.-7.3.3. on osoitettu Etelä-Karjalassa sijaitsevien ampumaratojen määrät eri luokissa.

7.3.1 Ampumaurheilukeskukset

Etelä-Karjalassa sijaitsee yksi ampumaurheilukeskus, Muukon moottori- ja ampumaurheilukeskus Lappeenrannassa. Urheilukeskuksen omistaa Lappeenrannan kaupunki, joka on tehnyt kunkin radan osalta kunnossapitosopimuksen seurojen kanssa. Seurat vastaavat radan kunnossapidosta, ratavuoroista ja toiminnasta. Ampumaurheilukeskuksen haulikkorataa on viime vuosina kehitetty ja Muukon ampumarata-alue sai eduskunnalta 300 000 €:n kehittämisrahan vuoden 2023 lopussa.

Muukossa sijaitsevat radat:

- haulikkorata, 2 skeetrataa ja 1 traprata
- hirvirata, luodikko- ja siluettiampuumarata: hirvirata kaksi ampumapaikkaa melua vaimentavassa ampumarakennuksessa, luodikko-/siluettirata 20 ampumapaikkaa ampumakatoksessa
- pienoiskivääri-, pistooli- ja villikarjurata: pienoiskiväärirata 20 ampumapaikkaa ampumakatoksessa, pistoolirata 40 ampumapaikkaa ampumakatoksessa, villikarjurata kaksi ampumapaikkaa ampumakopissa.

Haulikkoratojen kunnossapidosta ja ratavuoroista vastaa Kaakkois-Suomen Haulikkoampujat ry. Pienoiskivääri-, pistooli- ja villikarjuradan kunnossapidosta ja ratavuoroista vastaa Etelä-Saimaan ampujat ry. (Lappeenrannan kaupunki 2024.)

7.3.2 Ampumaradat

Kerätyn tietoaineiston mukaan Etelä-Karjalassa sijaitsee 14 siviilien hallinnoimaa ampumarataa, joiden laukausmäärä on 10 000- 300 000 laukausta/vuosi. Näistä Lappeenrannassa sijaitsee kolme rataa, Luumäellä yksi, Savitaipaleella kaksi, Ruokolahdella yksi, Rautjärvellä kaksi ja Parikkalassa viisi rataa. Näistä ampumaradoista kuudella on kaikki kolme: kivääri-, haulikko- ja pistooliradat. Neljällä haulikko- ja kivääriradat. Yhdellä on ainoastaan haulikkorata. Ampumaradoista 7/11 on ympäristölupa ja osalla radoista on lupaprosessi vireillä.

7.3.3 Vähäisen käytön ampumaradat

Kerätyn tietoaineiston mukaan Etelä-Karjalassa sijaitsee 10 siviilien hallinnoimaa ampumarataa, joiden laukausmäärä on alle 10 000 laukausta/vuosi. Suurimalla osalla näistä on kiväärirata. Kahdella on lisäksi haulikkorata. Vähäisen käytön ampumaradoista yhdeksästä on tehty ilmoitus viranomaisille (ilmoituspäätös) tai niillä on ympäristölupa.

7.3.4 Ampumahiihtoradat

Etelä-Karjalassa sijaitsee kaksi ampumahiihtorataa. Toinen radoista sijaitsee Lemminkäisen Kotalahdessa ja toinen Imatran Ukkonniemessä.

7.3.5 Puolustusvoimien ja rajavonnan ampumaradat

Puolustusvoimilla on Etelä-Karjalassa ampumaratoja ja harjoitusalueita Lappeenrannassa ja Taipalsaarella. Taipalsaaren ampumaratoja hoitaa Maasotakoulu. Alueeseen kuuluu:

- 150 metrin kiväärirata (30 ampumapaikkaa, 50 metrin ampumatasa)
- 300 metrin kiväärirata (30 paikkaa, 150 metrin ampumatasa ja liikemaalirata). (Puolustusvoimat 2024.)

Lisäksi Puolustusvoimilla on käytössään muita harjoitusalueita.

Rajavartiolaitoksen ampumarata-alue sijaitsee Imatran Immolassa. Immolan ampumarataa käytetään ensisijaisesti rajavartiolaitoksen kouluammuntojen ja varusmieskoulutukseen liittyvien ammuntojen suorittamiseen. Ampumarataa käyttävät muut valtion viranomaiset muun muassa sotilaallisen maanpuolustuksen tehtäviin ja poliisi sekä Imatralla ja Ruokolahdella toimivat ampu-maurheiluseurat ja -järjestöt. Immolan ampumarata-alueeseen kuuluvat radat:

- 25 metrin pistoolirata, samassa yhteydessä 25 metrin virka-aserata
- 50 metrin pienoiskiväärirata, samassa yhteydessä 50 metrin virka-aserata
- 150 metrin kiväärirata
- 300 metrin kiväärirata
- ampumahiihtorata
- sinkorata, liikemaalirata. (ESAVI 2016.)

7.4 Puutteet ampumarataverkostossa

Suomen ampumaurheiluliitto, Suomen riistakeskus, Reserviläisliitto, Suomen Reserviupseeriliitto, Suomen ampumahiihtoliitto ja Suomen Metsästäjäliitto ovat vuonna 2023 valmistelleet *Ampumastrategia – Ampumarataverkoston kehittämistarpeet maakunnallisen tarkastelun perusteella* -selvityksen, jossa on selvitetty ampumarataverkoston kehittämistarpeita maakunnallisen kartta-tarkastelun avulla. Selvityksessä on tarkasteltu ampumaratojen tilannetta lajiradoittain ja ratojen ympäristölupatilannetta sekä tunnistettu alueita, joilla on selkeä tarve uusille lajiradoille. Selvityksen mukaan ampumaratojen tilanne on kohtalaisen hyvä Etelä-Karjalassa. Ratoja on määrällisesti hyvin, mutta niiden lajivalikoimassa on selvityksen mukaan puutteita. Toiminnallisia ratoja ei ole maakunnassa yhtään ja yli 150 metrin ratojen osalta tilanne on erittäin heikko. Selvityksen mukaan maakunnassa voisi kiinnittää huomiota nykyisten ratojen kehittämiseen entistä monipuolisemmaksi huomioiden erityisesti toiminnallisen ja pitkän matkan ammunnan tarpeet. Selvitykseen kirjatut ratakohteiset tarpeet maakunnassa:

- yhteensä uusia haulikkoratoja tarvitaan arviolta 1-2 kpl
- hirviradoille ei välttämätöntä tarvetta, kiireellisempänä saada ympäristöluvat olemassa oleville radoille
- luodikkoratoja Savitaipaleen alueelle ja maakunnan kaakkoisosaa, yhteensä uusia luodikko- ja yli 150 metrin ratoja 3-4 kpl
- toiminnallisten ratojen tarve, yhteensä uusia toiminnallisen ammunnan ratoja tarvitaan maakuntaan 2-5 kpl. (Suomen Ampumaurheiluliitto ym. 2023, 4, 33-36.)

Ampumarataverkoston maakunnallisia kehittämistarpeita on esitetty tarkemmin Etelä-Karjalan ampumaratojen kehittämissuunnitelmassa (2024.)

7.5 Ampumaratojen paikkatietotarkastelut

Siviilien hallintoimien ulkona sijaitsevien ampumaratojen sijaintia suhteessa väestöön ja taajamiin, luonnon- ja ympäristön arvoihin sekä matkailuun ja virkistykseen on suoritettu paikkatietotarkastelujen avulla. Paikkatietotarkasteluihin on otettu mallia Kymenlaakson liiton ampumaratojen nykytilaselvityksestä (2017, 2021). Paikkatietotarkasteluissa on hyödynnetty seuraavia aineistoja:

- Etelä-Karjalan väestö (2021)
- Etelä-Karjalan kesämökit (2021)
- Pohjavesialueet (uusi luokitus)
- YKR taajama-aineisto (2021)
- Natura-alueet
- Soiden suojeluohjelman ja täydennysehdotuksen alueet

- Luonnonsuojelualueet
- Lyijyhaukikieltoalueet
- Avokkaat maisema-alueet
- Muinaisjäännöstaluet ja -kohteet (museovirasto)
- Rakennetun kulttuuriympäristön alueet ja maisema-alueet
- Etelä-Karjalan maakuntakaavojen (2011, 2015) matkailuun ja virkistykseen liittyvät merkinnät.

Paikkatietotarkasteluissa ratojen ympärille luotiin yhden ja kahden kilometrin puskurivyöhykkeet, joita hyödynnettiin, kun arvioitiin yleispiirteisesti ampumaratojen vaikutuksia lähiympäristöön. Väestöä ja kesämökkejä koskeva aineisto on ruutuaineistoa, joista suodatettiin väestön osalta ne ruudut, joissa oli 25 tai enemmän asukkaita ja kesämökkien osalta ne ruudut, joissa oli mökkejä viisi tai enemmän. Tälle suodatetulle aineistolle laskettiin yhden ja kahden kilometrin puskurivyöhykkeet.

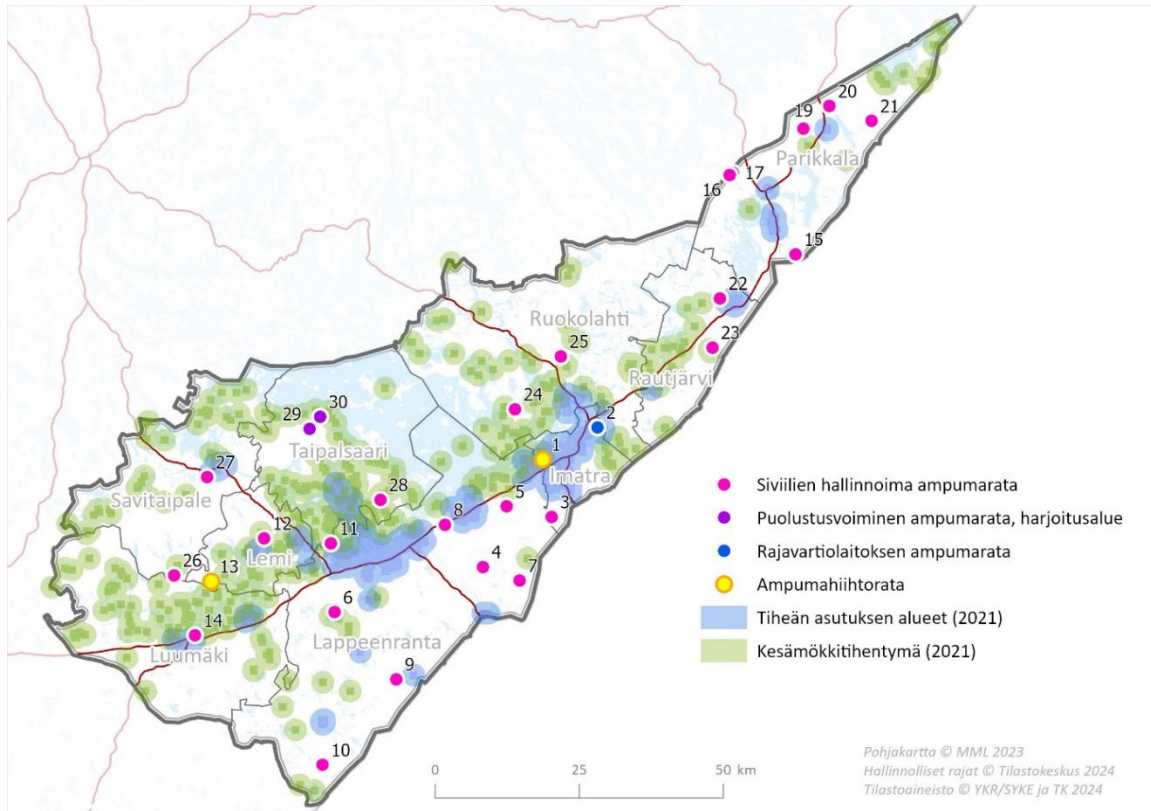
Paikkatietotarkasteluja on hyödynnetty tausta-aineistona määrittelyissä, mutta eivät yksin ole poissulkeva tekijä. Ampumaratoja kehitettäessä tulee kuitenkin kiinnittää huomiota ampumaratojen sijaintiin liittyviin haasteisiin ja haittavaikutusten minimointiin.

7.5.1 Asutus

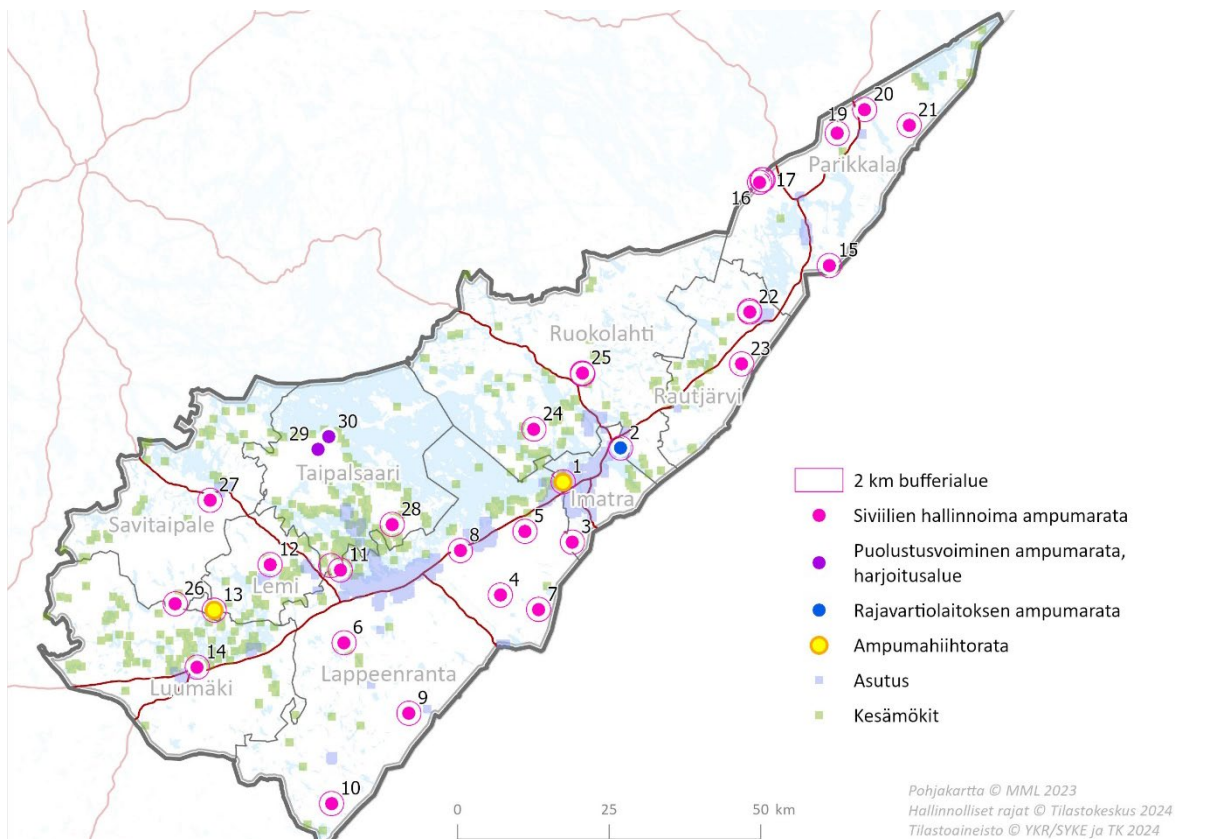
Ampuratojen aiheuttamat haittavaikutukset asutukselle ovat lähinnä meluhaittoja. Äänen leviämiseen vaikuttavat muun muassa maaston korkeuserot, puusto, esteet ja rakenteet sekä sääolot (Ympäristöministeriö, 2012). Paikkatietotarkastelulla selvitettiin ampumaratojen sijaintia suhteessa asutukseen, loma-asutukseen ja taajama-alueisiin.

Melun kannalta ampumaradan sijainti tulisi ensisijaisesti olla sellainen, että etäisyys altistuviin kohteisiin olisi mahdollisimman suuri. Yleensä 3,5 km etäisyys on sellaisenaan meluntorjunnan kannalta riittävä. Jos radalla ammutaan vain .22 kaliiberisilla aseilla, etäisyys on pienempi. (Ympäristöministeriö 2014.)

Toiminnassa oleville ulkoampumaradoille on määritelty kahden kilometrin teoreettiset vyöhykkeet, jolla voisi mahdollisesti esiintyä ampumamelulle asetettuja raja-arvoja 60-65 dB ylittävää ampumamelua (Valtioneuvoston päätös 57/1997). Kymenlaakson ampumaratoja koskevassa nykytilaselvityksessä (2021) on käytetty samoja vyöhykkeitä.



Kartta 1. Ampumaratojen sijainti suhteessa tiheään asutuksen alueisiin ja kesämökkikeskittymiin (sis. 2 km bufferialueen).



Kartta 2. Ampumaradat 2 km bufferialueilla suhteessa asutus- ja kesämökkikeskittymiin.

7.5.2 Pohjavesi

Ampumarata kuormittaa ympäristöä pääasiassa ympäristölle haitallisia metalleja sisältävien haulien ja luotien kautta. Haitta-aineita voi kulkeutua luotiase- tai haulikkoradan rakenteista maahan imeytyvän sadeveden mukana pohjaveteen. Kulkeutumiseen vaikuttavat maaperän ja haitta-aineiden ominaisuudet. Pohjaveden kannalta ongelmallisimpia aineita ovat lyijy ja antimoni. Happamat ja kosteat olosuhteet, lyhyt etäisyys pohjavedenpinnan ja maanpinnan välillä sekä maaperän suuri lyijymäärä voivat edistää sen kulkeutumista pohjaveteen. Haitta-aineiden kulkeutuminen pohjaveteen on pääsääntöisesti todennäköisempää haulikkoradoilla, kuin kivääri- ja pistooliradoilla johtuen siitä, että haulikkoammunnan aiheuttama laukauskohtainen kuormitus on suurempaa ja kuormittuva alue laaja. Luotiradoilla on yleensä myös riskejä vähentäviä ratarakenteita, kuten esimerkiksi neutraalista hiekkamaasta rakennettu taustavalli. Lisäksi haulien rapautuminen on niiden pienen koon vuoksi nopeampaa kuin luotien. PAH-yhdisteiden kulkeutuminen taas savi- kiekoista ja niiden sirpaleista pohjaveteen merkittävässä määrin on epätodennäköistä yhdisteiden niukkaliukoisuuden vuoksi. (Ympäristöministeriö 2014.)

Pohjavesialueet luokitellaan kolmeen luokkaan:

- 1-luokka: vedenhankintaa varten tärkeän pohjavesialue, jonka vettä käytetään tai jota on tarkoitus käyttää yhdyskunnan vedenhankintaan taikka talousvetenä enemmän kuin keskimäärin 10 kuutiometriä vuorokaudessa tai yli viidenkymmenen ihmisen tarpeisiin
- 2-luokka: muun vedenhankintakäyttöön soveltuva pohjavesialue, joka pohjaveden antoisuuden ja muiden ominaisuuksiensa perusteella soveltuu 1 kohdassa tarkoitettuun käyttöön
- E-luokka: pohjavesialue, jonka pohjavedestä pintavesi- tai maaekosysteemi on suoraan riippuvainen.

Paikkatietotarkastelun avulla selvitettiin, sijaitseeko ampumarata pohjavesialueella vai ei. Tarkastelun mukaan ampumaradoista 8 sijaitsee pohjavesialueella.

Kaakkois-Suomen vesienhoidon toimenpideohjelmaan 2022-2027 on kirjattu toimenpiteitä ja ohjauskeinoja muun muassa pohjavesien suojeluun liittyen, jotka tulisi huomioida ampumaratojen kehittämisessä ja toiminnassa. Perustoimenpiteisiin on kirjattu, ettei pohjavesialueille sijoiteta pohjaveden laadulle riskiä aiheuttavaa vapaa-ajan toimintaa kuten golfkenttiä, ampuma- tai moottoriurheiluratoja. Pohjavesialueilla sijaitsevat olemassa olevat riskit poistetaan rakenteellisilla ja toiminnallisilla keinoilla sekä selvitetään tarvittaessa pohjavesivaikutukset, laaditaan tarvittaessa maaperän ja pohjaveden kunnostussuunnitelma sekä pohjaveden laatu seurantaohjelma. (Elinkeino-, liikenne- ja ympäristökeskus 2022, 218-220.)

7.5.3 Luonto- ja ympäristöarvot

Paikkatietoanalyysillä selvitettiin ampumaratojen sijaintia suhteessa suojelu- ja luonnonsuojelu-alueisiin (Natura, valtionsuojelualueet, yksityiset suojelualueet) maakuntakaavan (2011) SL-alueisiin sekä soidensuojeluohjelman täydennysehdotuksen- ja soidensuojelualueisiin. Tarkasteltaville luonnonarvoalueille määritettiin 1 km kokoiset puskurialueet. Lisäksi tarkasteltiin ratojen sijaintia suhteessa arvokkaihin maisema-alueisiin ja rakennettuun kulttuuriympäristöön.

Lähes puolet ampumaradoista sijaitsee 1 km vyöhykkeellä, jostakin luonnon- ja ympäristön arvo-kohteesta. Yksi ampumaradoista sijaitsee valtakunnallisesti arvokkaalla maisema-alueella ja yksi ampumarata valtakunnallisesti arvokkaan maisema-alueen reunamilla. Yksi ampumaradoista sijaitsee museoviraston määrittämällä valtakunnallisesti arvokkaalla rakennetun kulttuuriympäristön alueella. Ampumaradoista yksikään ei sijaitse maakunnallisesti arvokkaalla maisema-alueella. Muiden ratojen osalta voidaan katsoa, etteivät ne sijainniltaan vaikuta kulttuuriympäristöihin.

Muinaisjäännosten osalta tarkasteltiin ratojen sijaintia suhteessa museoviraston muinaisjäännos-alue ja -kohdeaineistoihin. Yksi ampumaradoista sijaitsee muinaisjäännosalueen välittömässä läheisyydessä. Muinaisjäännosalue sijaitsee noin 70 metrin etäisyydellä ampumarata-alueen ulko-reunasta. Ampumaratojen oletetulla alueella ei sijaitse tunnettuja muinaisjäännoskohteita (pistemäisiä).

Suomen ympäristökeskus on laatinut *Lyijyhaulikieltoalueet* -aineiston, joka kuvaa kosteikkoja ja niiden ympärille muodostettuja 100 m:n suojavyöhykkeitä, joilla lyijyhaukien käyttö ja kantaminen metsästyksessä on kielletty 15.2.2023 lähtien. Rajoituksen tavoitteena on vesilintujen suojeleminen. Aineisto on laadittu komission asetuksen (EU) 2021/57 noudattamisen tueksi. Komission asetus (EU) 2021/57 kieltää lyijyhaukien käytön ja kantamisen Ramsar-sopimuksen mukaisilla kosteikoilla ja niiden 100 m:n levyisillä suoja-alueilla. Kosteikkoalueiksi määritellään periaatteessa kaikki vesilintujen oleskelu-, muutto- tai pesimäpaikoiksi soveltuvat vesialueet ja vetiset alueet. Lyijyhaulikieltoalueiden määrittelystä vastaa Tukes yhdessä Syken kanssa. (ymparisto.fi.) Valtaosa Etelä-Karjalassa sijaitsevista siviilien hallinnoimista ampumaradoista eivät sijaitse lyijyhaulikieltoalueilla. Ampumaratojen kehittämisessä ja käytössä tulisi huomioida ampumaradan sijainti suhteessa lyijyhaulikieltoalueisiin.

[Kosteikkoalueet -karttapalvelu](#)

7.5.4 Matkailu ja virkistys

Paikkatietotarkasteluilla on selvitetty ampumaratojen sijaintia suhteessa Etelä-Karjalan maakuntakaavan (2011) ja 1.vaihemaakuntakaavan matkailun ja virkistyskohteisiin ja reitteihin. Ampumaradoista 10 sijaitsee virkistys- ja matkailualueiden vaikutusalueilla (alle 2 km), mutta vain neljä rataa sijaitsee taajamien läheisyydessä sijaitsevien virkistys- tai matkailuun osoitettujen

alueiden vaikutusalueella. Matkailun- ja virkistyspaikkatietoaineistot ovat yleispiirteisiä maakuntakaavan mittakaava huomioiden.

7.6 Naapurimaakuntien ampumaurheilukeskukset

Etelä-Karjalan ampumaurheilun ja metsästyksen harrastajat voivat mahdollisesti hyödyntää myös naapurimaakuntien ampumaurheilukeskuksia ja -ratoja.

Pohjois-Karjalan Kiteelle on rakenteilla uusi ampumaurheilukeskus Pohjois-Karjalan ampumaurheilukeskus Aimo. Ampumaurheilukeskus sijoittuu lähelle Kiteen lentokenttää. Myös Kymenlaaksoissa on rakenteilla Yrtinkankaan ampumaurheilukeskus Valkealan pohjoispuolelle.

Etelä-Savossa, Mikkelissä sijaitsee Puolustusvoimien hallinnoima Kyröpellon ampumaurheilukeskus, joka on Puolustusvoimien lisäksi ampumaseurojen ja yhdistysten käytössä.

8. Maakunnalliset ja seudulliset ampumaradat luokitus

Ampumaradat on luokiteltu paikallisiin, seudullisiin ja maakunnallisiin ampumaratoihin huomioiden niiden arvioidut laukausmäärät, lajitarjonta, sijaintiominaisuudet (paikkatietotarkastelut) ja lupatilanne. Puolustusvoimien ja rajavartiolaitoksen käytössä olevat ampumaradat on luokiteltu maakunnallisesti merkittäviksi. Ampumahiihtoratojen katsotaan olevan virkistys-/urheilupalveluita.

Valintakriteereinä seudullisesti ja maakunnallisesti merkittävien ampumaratojen osalta on käytetty:

- ampumaradan laukausmäärä on yli 10 000 laukausta/vuosi
- vähintään yksi ampumarata/kunta
- ampumaradalla voi ampua vähintään kiväärillä ja haulikolla
- ampumaradalla on voimassa oleva ympäristölupa
- lisäksi valinnan tausta-aineistona on hyödynnetty paikkatietotarkasteluja.

Maakuntakaava on yleispiirteinen suunnitelma alueiden käytöstä maakunnassa tai sen osalla. Siinä esitetään alueiden käytön ja yhdyskuntarakenteen periaatteet sekä osoitetaan maakunnan kehittämisen kannalta tarpeellisia alueita. Maakuntakaavan tehtävänä on ratkaista valtakunnalliset, maakunnalliset ja seudulliset alueiden käytön kysymykset.

Ampumaratojen luokittelussa on hyödynnetty myös paikkatietoaineistoja, joiden avulla on tarkasteltu ratojen sijaintia suhteessa pohjavesiin ja suojelualueisiin, luonnonarvokohteisiin, pysyvä- ja loma-asutukseen sekä taajamiin, virkistysalueisiin/-kohteisiin, maisemiin ja voimassa olevaan maakuntakaavaan. Samankaltaisia tarkasteluja vaihtelevin painotuksin on tehty myös muissa

maakunnissa luokitteluun liittyen. Paikkatietotarkasteluja on hyödynnetty tausta-aineistona määrittelyissä, mutta eivät yksin ole poissulkeva tekijä. Tarkastelujen ja kriteerien tarkkuutta voidaan täten pitää riittävinä maakuntakaavan yleispiirteisyys huomioiden. Kriteerejä maakunnallisesti ja seudullisesti merkittäville ampumaradoille ei ole valtakunnan tasolla määritetty.

Maakunnassa sijaitsee myös pienempiä paikallisia ratoja, joilla on tärkeä rooli. Paikallisen radan puuttuminen maakuntakaavasta ei ole este ratojen käytölle tai kehittämiselle.

Maakunnallisesti tai seudullisesti merkittäväksi arvioidut ampumaradat Etelä-Karjalassa:

Imatra

- Ukonniemen ampumahiihtostadion: virkistys- ja urheilupalveluiden alue
- Immolan ampumarata, maakunnallinen: turvataan rajavalvonnan ja viranomaistoiminnan toimintaedellytykset

Lappeenranta

- Pappilankorven ampumarata, seudullinen ampumarata: laukausmäärä 42 300, kivääri, haulikko ja pienoiskivääri, ympäristölupa, paikkatietotarkastelujen osalta soveltuva
- Muukon ampumaurheilukeskus, maakunnallinen ampumarata: laukausmäärä 439 368, kivääri, haulikko, pistooli ja pienoiskivääri, ympäristölupa, kehittämissuunnitelmia, ainut ampumaurheilukeskus maakunnassa, palvelee monipuolisella laji- ja ratatarjonnallaan laajaa joukkoa ampumaurheiluharrastajia, metsästäjiä ja viranomaisia, paikkatietotarkastelut eivät täysin puolla
- Korpelan ampumarata, seudullinen ampumarata: laukausmäärä 32 000, kivääri, haulikko, pistooli ja pienoiskivääri, ympäristölupa, monipuolinen lajitarjonta, paikkatietotarkastelujen osalta soveltuva
- Husun ampumarata, seudullinen ampumarata: laukausmäärä max 50 000, kivääri, haulikko, pistooli ja pienoiskivääri, ympäristölupa, monipuolinen lajitarjonta, paikkatietotarkastelujen osalta pääosin soveltuva

Lemi

- Kotalahden ampumahiihtorata: virkistys- ja urheilupalveluiden alue

Parikkala

- Oron ampumaradat (sis. Oronmyllyn ja Oron haulikkoradan), seudullinen ampumarata: laukausmäärä max 50 000 + 25 000, pistooli, pienoiskivääri, kivääri ja haulikko, ympäristölupa ja käsittelyssä/valmisteilla oleva ympäristölupa, paikkatietotarkastelut eivät kaikilta osin puolla

- Kirjavalan ampumarata, seudullinen ampumarata: laukausmäärä 50 000, kivääri ja haulikko, ympäristölupa käsittelyssä/valmisteilla, paikkatietotarkastelut eivät kaikilta osin puolla

Rautjärvi

- Laikon ampumarata, seudullinen ampumarata: laukausmäärä 10 000-40 000, kivääri, haulikko ja pistooli, ympäristölupa, paikkatietotarkastelut eivät kaikilta osin puolla

Ruokolahti

- Virtutjoen ampumarata, seudullinen ampumarata: laukausmäärä 100 000, kivääri, haulikko ja pienoiskivääri, ympäristölupa, paikkatietotarkastelut eivät kaikilta osin puolla

Savitaipale

- Välijoen metsästysseuran ampumarata, seudullinen ampumarata: laukausmäärä max 20 000, kivääri, haulikko, pistooli ja pienoiskivääri, ympäristölupa, paikkatietotarkastelujen osalta pääosin soveltuva, monipuolinen lajitarjonta, palvelee mahdollisesti myös Luumäeltä tuleva harrastajia
- Savitaipaleen ampumarata, seudullinen ampumarata: laukausmäärä 23 588, kivääri, pistooli ja pienoiskivääri, ympäristölupa, paikkatietotarkastelut eivät kaikilta osin puolla, vaikkei olekaan haulikkorataa osoitetaan saavutettavuuden ja yli maakunnallisen yhteishallinnon näkökulmasta

Taipalsaari

- Puolustusvoimien ampumaradat ja harjoitusalueet, maakunnallinen: turvataan puolustusvoimien toimintaedellytykset

Harkinnassa (odotetaan ympäristölupa-asian ratkaisua)

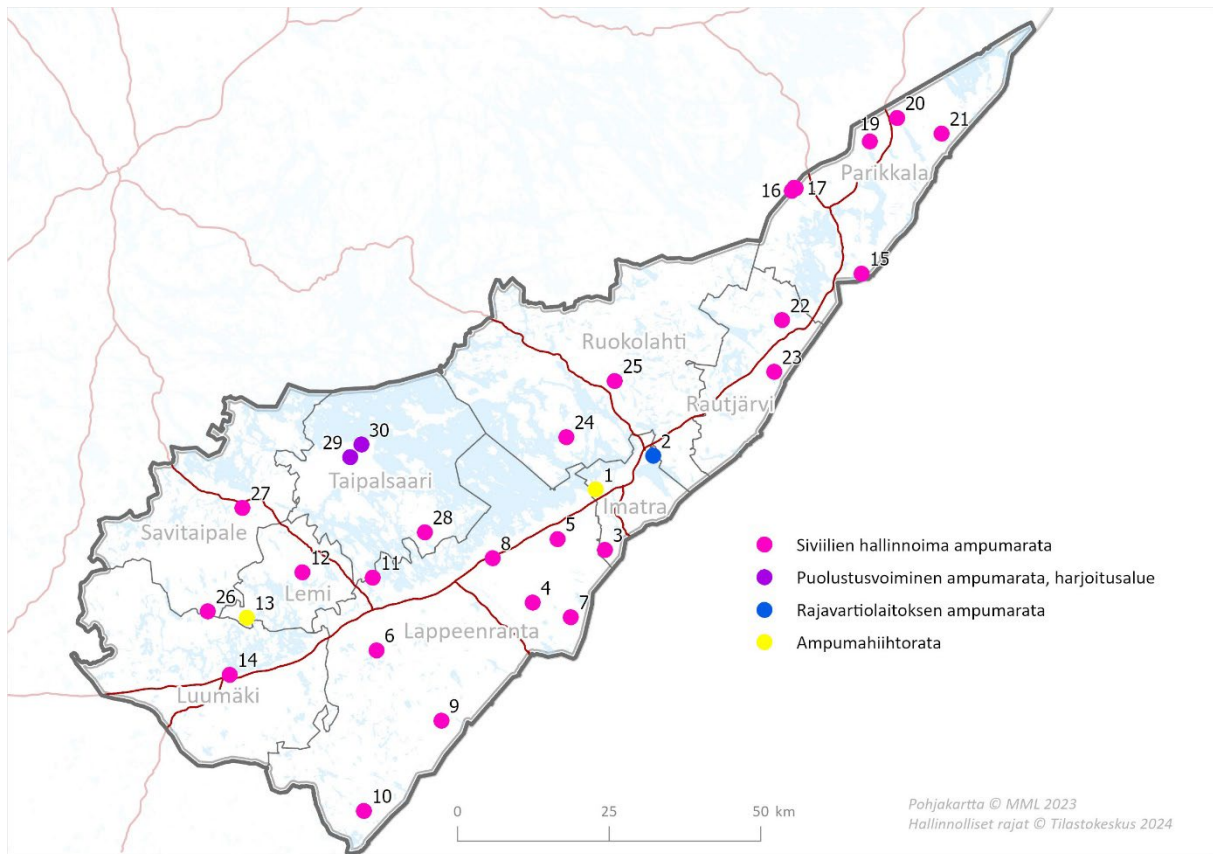
- Parikkala, Palaman ampumarata, Palamahautoin toimintakeskus, mahdollisesti seudullinen ampumarata: laukausmäärä 20 000, kivääri, haulikko ja pistooli, ympäristölupa valmisteilla/käsittelyssä, paikkatietotarkastelujen osalta pääosin soveltuva
- Luumäki, Taavetin ampumarata, mahdollisesti seudullinen ampumarata: laukausmäärä yli 40 000, kivääri, haulikko, pistooli ja pienoiskivääri, ympäristölupa valmisteilla/käsittelyssä, paikkatietotarkastelut eivät puolla, merkittävää käyttöä, monipuolinen lajitarjonta, mahdollisesti ylimaakunnallista käyttöä.

| | Nimi | Ylläpitäjä/hallinnoija | Sijaintikunta | Asetyydit | Arvio laukausmäärästä/vuosi |
|-----|--|---|---------------|---|-----------------------------|
| 1. | Ukonniemen ampumahiihtorata | Imatra Base Camp, Imatran kaupunki | Imatra | pienoiskivääri | ei tietoa |
| 2. | Immolan ampumarata (Rajavartiolaitos) | Raja- ja merivartiokoulu, Rajavartiolaitos | Imatra | kivääri, haulikko, pistooli | 240 000 |
| 3. | Salo-Issakan ampumarata | Rajaseudun Erämiehet ry | Imatra | kivääri, pienoiskivääri | alle 10 000 |
| 4. | Joutsenon alapitäjän ampumarata | Joutsenon Alapitäjän Metsästysseura ry | LPR | kivääri | alle 10 000 |
| 5. | Pappilankorven ampumarata | Joutsenon RHY, Joutsenon ampumaratayhdistys | LPR | kivääri, haulikko, pienoiskivääri | 42 300 |
| 6. | Korkea-Ahon Metsäveikkojen ampumarata | Korkea-Ahon Metsäveikot ry | LPR | haulikko, pienoiskivääri | alle 10 000 |
| 7. | Rajan Erä ry:n ampumarata | Rajan Erä ry | LPR | kivääri | alle 10 000 |
| 8. | Muukon ampumaurheilukeskus | Lappeenrannan liikuntatoimi, Etelä-Saimaan Ampujat ry | LPR | kivääri, haulikko, pistooli, pienoiskivääri | 439 368 |
| 9. | Korpelan ampumarata | Vainikkalan riistamiehet ry, Etelä-Saimaan reserviläiset ry | LPR | kivääri, haulikko, pistooli, pienoiskivääri | 32 000 |
| 10. | Husun ampumarata | Ylämaan riistanhoitoyhdistys | LPR | kivääri, haulikko, pistooli, pienoiskivääri | max 50 000 |
| 11. | Rutolan Salotorpan ampumarata | Tapavainolan riistamiehet ry | LPR | haulikko lopetettu 2021, pienoiskivääri | alle 10 000 |
| 12. | Torviniemen/Ruuskopin ampumarata | Lemin Riistamiehet ry | Lemi | pienoiskivääri | alle 10 000 |
| 13. | Kotalahden ampumahiihtostadion | Lemin Eskot ry | Lemi | pienoiskivääri | alle 10 000 |
| 14. | Taavetin ampumarata | Luumäen RHY, Luumäen ampujat | Luumäki | kivääri, haulikko, pienoiskivääri, pistooli | 136 000 |
| 15. | Palaman ampumarata, Palamahoutoin toimintakeskus | Kannaksen Metsästysyhdistys ry | Parikkala | kivääri, haulikko, pistooli | 12 000, n. 20 000 |
| 16. | Oron haulikkorata | Särkisalmen Seudun Metsästysyhdistys ry | Parikkala | haulikko | 25 000 |
| 17. | Oronmyllyn ampumarata | Parikkalan Seudun Ampujat | Parikkala | pistooli, pienoiskivääri, kivääri | max 50 000 |
| 18. | Parikkalan RHY:n ampumarata | Parikkalan RHY | Parikkala | kivääri | alle 10 000 |
| 19. | Kirjavalan ampumarata | Kirjavalan Erämiehet ry | Parikkala | kivääri, haulikko | 50 000 |
| 20. | Pohjasuon ampumarata | Saaren Riistamiehet ry | Parikkala | kivääri | alle 10 000 |
| 21. | Rauhalan ampumarata | Rajan Metsästäjät ry, Uukuniemen Erämiehet ry | Parikkala | kivääri, haulikko | max 22 000 |
| 22. | Korjon ampumarata | Simpeleen Hahlo ry, Simpeleen Metsästys- ja ampumaseura ry | Rautjärvi | kivääri, pistooli, pienoiskivääri | max 45 000 |
| 23. | Laikon ampumarata | Rautjärven RHY | Rautjärvi | kivääri, haulikko, pistooli | 10 000-40 000 |

| | | | | | |
|-----|--|---------------------------------------|-------------|---|-------------|
| 24. | Salo-Äitsaaren ampumarata | Salo-Äitsaaren Metsästysseura ry | Ruokolahti | kivääri, haulikko, pienoiskivääri, pistooli | alle 10 000 |
| 25. | Virmutjoen ampumarata | Ruokolahden ja Imatran RHY | Ruokolahti | kivääri, haulikko, pienoiskivääri | 100 000 |
| 26. | Väljjoen ampumarata | Väljjoen metsästysseura ry | Savitaipale | kivääri, haulikko, pistooli, pienoiskivääri | max 20 000 |
| 27. | Savitaipaleen ampumarata | Savitaipaleen RHY ja Suomenniemen RHY | Savitaipale | kivääri, pienoiskivääri | 23 588 |
| 28. | Vehkataipaleen Metsästysyhdistyksen ampumarata | Vehkataipaleen metsästysyhdistys ry | Taipalsaari | kivääri, pienoiskivääri | alle 10 000 |
| 29. | Pönniälänkankaan ampu- ma- ja harjoitusalue | Puolustusvoimat | Taipalsaari | | |
| 30. | Pönniälänkankaan kivääri- radat | Puolustusvoimat | Taipalsaari | | |

Ampumaratojen tietolähteet: Ampumaratoja koskeva kysely (2022) toimijoille ja täydennyskysely 2024, Ampumaratojen ympäristölupahanke, Kaakkois-Suomen ELY-keskus, Lipas-järjestelmä, seudulliset ympäristötoimet, Suomen ampumaurheiluliitto, Suomen metsästäjäliitto, Suomen ympäristökeskus

Liite 2. Ampumaratojen sijainti kartalla



Lähteet ja tausta-aineisto

Ampumaharrastusfoorumi 2014, Turvallisen ampumaharrastuksen opas, <https://riista.fi/wp-content/uploads/2013/03/Turvallisen-ampumaharrastuksen-opas.pdf>

Ampumaratalaki 763/2015, <https://www.finlex.fi/fi/laki/alkup/2015/20150763>

Elinkeino-, liikenne- ja ympäristökeskus 2022. Kaakkois-Suomen vesienhoidon toimenpideohjelma vuosille 2022-2027 Vesien tila hyväksi yhdessä. Raportteja 53|2022.

<https://www.doria.fi/bitstream/handle/10024/186427/53%202022%20Raportteja.pdf?sequence=1&isAllowed=y>

ESAVI 2016. Immolan ampumaradan ympäristöluvan muuttaminen, Imatra. <https://ylupa.avi.fi/fi-FI/asia/1271928>

Etelä-Karjalan Reserviläispiiri 2023, <https://etela-karjalan-reservilaispiiri.reservilaisliitto.fi/>

Etelä-Karjalan Reserviupseerikerho ry 2023, <https://www.rul.fi/etelakarjala/reserviupseerikerhot/>

Kaakkois-Suomen maanpuolustuspiiri 2021, <https://mpk.fi/kaakkois-suomi/>

Kainuun liitto 2017. Kainuun seudullisesti ja maakunnallisesti merkittävien ampumaratojen kehittämisselvitys.

https://kainuunliitto.fi/assets/uploads/2020/08/kainuun_seudullisesti_merkittavat_ampumaradat_2017.pdf

Kymenlaakson liitto 2017 (2021). Kymenlaakson maakuntakaava 2040. Kymenlaakson ampumarataverkosto. Nykytilaselvitys.

<https://www.kymenlaakso.fi/aluesuunnittelu/maakuntakaava/selvitykset-mkk>

Laki vapaaehtoisesta maanpuolustuksesta 2007/556,

<https://www.finlex.fi/fi/laki/ajantasa/2007/20070556>

Lappeenrannan kaupunki 2024. <https://www.lappeenranta.fi/fi/ptv-kuvaukset/ptv-palvelupaikat/ampumaradat>

Luonnonvarakeskus 2022, Tilastotietokanta,

https://statdb.luke.fi/PXWeb/pxweb/fi/LUKE/LUKE_06%20Kala%20ja%20riista_02%20Rakenne%20ja%20tuotanto_16%20Metsastys/

Maa- ja metsätalousministeriön asetus ampumakoikeesta 517/2017,

<https://www.finlex.fi/fi/laki/alkup/2017/20170517>

Maanpuolustuskiltojen liitto ry 2023, <https://mpkl.fi/jasenyhdistykset/?counties=22>

Maanpuolustuskoulutus 2021. <https://mpk.fi/>

Pohjois-Karjalan maakuntaliitto 2018. Pohjois-Karjalan Ampumaratojen kehittämissuunnitelma 26.11.2018.

Pohjois-Savon liitto 2017. Pohjois-Savon maakuntakaava 2040: Ampumarataselvitys.

https://www.pohjois-savo.fi/media/liitetiedostot/aluesuunnittelu/maakuntakaava-2040/kaavaselvitykset/pohjois-savon_ampumarataselvitys_sweco_2017.pdf

Poliisi 2024. <https://poliisi.fi/toimintaymparisto-ja-tilastot>

Puolustusministeriö 2020,

https://www.defmin.fi/vastuualueet/vapaaehtoinen_maanpuolustus#8a370b96

Puolustusvoimat 2022, 2024, <https://puolustusvoimat.fi/harjoitus-ja-suoja-alueet>

<https://puolustusvoimat.fi/alueiden-esittely>

Riistahallintolaki 18.2.2011/158, <https://www.finlex.fi/fi/laki/ajantasa/2011/20110158#L2>

Riistakeskus, Ampuma-aseluvat, <https://riista.fi/metsastys/palvelut-metsastajalle/ampuma-aseluvat/>

Sisäministeriö, <https://intermin.fi/poliisiasiat/ampuma-aseet>

Sisäministeriö 2015, <https://intermin.fi/-/uusi-ampumaratalaki-ja-muutokset-ampuma-aselakiin-voimaan-1-12->

Suomen Ampumaurheiluliitto (SAL) 2021, <https://www.ampumaurheiluliitto.fi/liitto/>

Suomen ampumahiihtoliitto 2021, <https://www.biathlon.fi/seurat/jasenseurat/>

Suomen Ampumaurheiluliitto, Suomen Riistakeskus, Reserviläisliitto, Suomen Reserviupseeriliitto, Suomen Ampumahiihtoliitto, Suomen Metsästäjäliitto 2023. Ampumaratastrategia – Ampumarataverkoston kehittämistarpeet maakunnallisen tarkastelun perusteella.

Suomen metsästäjäliitto Kymen piiri 2018-2021, <https://www.sml-kymenpiiri.fi/>

Suomen metsästäjäliitto Kymen piiri 2024. Tiedoksianto.

Suomen metsästäjäliitto. <https://metsastajaliitto.fi/>

Tukes 2022. Lyijyhaukien käyttö kielletään kosteikkoalueilla. <https://tukes.fi/-/lyijyhaukien-kaytto-kielletaan-kosteikkoalueilla>

Valtioneuvoston päätös ampumaratojen aiheuttaman melutason ohjearvoista 53/1997, Finlex 2022

<https://www.finlex.fi/fi/laki/alkup/1997/19970053>

<https://ckan.ymparisto.fi/dataset/lyijyhaukikieltoalueet>

Ympäristöministeriö 2012, Ampumaratojen ympäristölupa, opas toiminnan harjoittajille sekä lupa- ja valvontaviranomaisille. Suomen ympäristö 23 | 2012.

Ympäristöministeriö 2014, Ampumaratojen ympäristövaikutusten hallinta, Paras käyttökelpoinen tekniikka (BAT). Suomen ympäristö 4 | 2014.

Ympäristöministeriö 2017, Ampumaratojen luvanvaraisuuden keventämismahdollisuuksista. Ympäristöministeriön raportteja 10 | 2017.

Yle 2016; Poliisi 2015, <https://yle.fi/uutiset/3-8588611>