

LUONNOS 27.9.2021



ETELÄ-  
KARJALAN  
LIITTO



# ETELÄ-KARJALAN MAAKUNTA- OHJELMA

*“Uusinajattelijoiden kestävä kotisatama”*

# Sisällys

Esipuhe .....	1
1. Mikä on Etelä-Karjalan maakuntaohjelma? .....	1
2. Etelä-Karjalan nykytila .....	2
3. Etelä-Karjalassa toteutettujen ohjelmien vaikuttavuus .....	8
4. Etelä-Karjalan tulevaisuusskenaariot .....	11
4.1 Etelä-Karjalan mahdollisia tulevaisuuksia .....	11
4.2 Uusinajattelijoiden kestävä kotisatama – visio vuoteen 2040 .....	12
4.3 Uusinajatellaan valinnat .....	13
5. Etelä-Karjalan kärkivalinnat .....	15
5.1 Läpileikkaavat teemat .....	15
5.2 Välittävä eKarjala .....	18
5.3 Yritteliäs eKarjala .....	22
5.4 Ympäristövastuullinen eKarjala .....	26
5.5 Vilkasliikkeinen eKarjala .....	29
6. Miten maakuntaohjelmaa toteutetaan ja rahoitetaan? .....	33
7. Seuranta ja arviointi .....	34
LIITTEET .....	38
Liite 1. Maakuntaohjelman valmisteluvaiheet .....	38
Liite 2. Maakuntaohjelman valmisteluun osallistuneet .....	38

# Esipuhe

LAADITTAAN MAAKUNTAVALTUUSTO VERSIOON

## 1. Mikä on Etelä-Karjalan maakuntaohjelma?

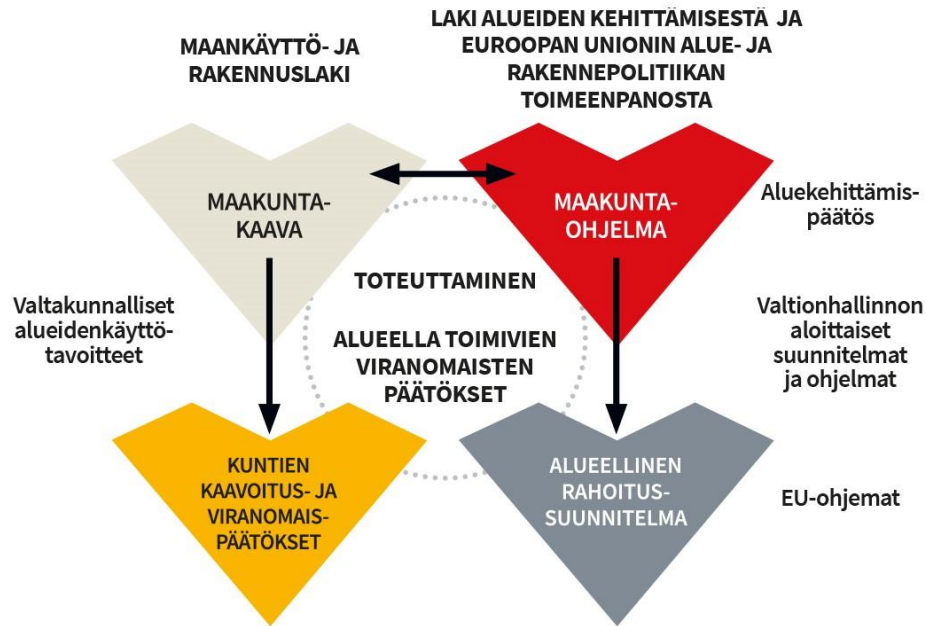
Etelä-Karjalan maakuntaohjelma 2022–2025 on maakunnan lähivuosien tiekartta. Se linjaa maakunnan mahdollisuuksiin, tarpeisiin, kulttuuriin ja muihin erityispiirteisiin perustuvat kehittämisen tavoitteet sekä sovittaa yhteen alueen tahtotilan että kansallisen aluekehittämisen ja EU-koheesipolitiikan. Maakuntaohjelman **hyväksyy (aikamuoto muutetaan lopulliseen versioon)** maakunnan ylin päättävä elin maakuntavaltuusto joulukuussa 2021. Maakuntaohjelma ohjaa maakunnan aluekehitysvarojen käyttöä ja kehittämistoimintaa, ja viranomaiset hyödyntävät sitä kansallisissa ja alueellisissa linjauksissa ja strategioissa.

Etelä-Karjalan maakuntaohjelma sisältää myös Etelä-Karjalan tulevaisuustarkastelu 2040 sisältöä hyödyntävän pidemmälle tähtäävän vision maakunnan kehittymisestä. Etelä-Karjalan älykkään erikoistumisen strategia, jonka keskeisin sisältö ovat alueellisiin vahvuuksiin pohjautuvat tutkimus-, kehittämis- ja innovaatiotoiminnan (TKI) -painotukset, on osa maakuntaohjelmaa kiinnittyen sen kärkivalintoihin. Saatavilla on myös kooste älykkäästä erikoistumisesta erillisenä Etelä-Karjalan Innovaatiostrategia -asiakirjana. EU:n koheesipolitiikan mukaisesti rakennerahastovaroja kohdistetaan rajattuihin kehittämistoimenpiteisiin huomioiden älykäs erikoistuminen.<sup>1</sup>

Maakuntaohjelman sisältöön ovat vaikuttaneet Etelä-Karjalan kuntien ja oppilaitosten strategiat, elinkeinostrategia sekä muut teema- ja toimialakohtaiset strategiat ja ohjelmat, kuten Kaakkois-Suomen alueellinen maaseudun kehittämisstrategia ja -suunnitelma, Kaakkois-Suomen metsäohjelma 2021–2025, alueellinen liikennejärjestelmätyö, Saimaan matkailustrategia sekä neljän Itä-Suomen maakunnan yhdessä Saimaa-ilmiö2026 -hankkeena toteuttama kulttuuripääkaupunki-valmistelu ja Etelä-Karjalan maakunnallinen hyvinvointisuunnitelma. Kansallisista ohjelmista on otettu maakuntaohjelman valmistelussa huomioon erityisesti Uudistuva ja osaava Suomi 2021–2027 – EU:n alue- ja rakennepolitiikan ohjelma sekä Aluekehittämispäätös 2020–2023 – Kestävät ja elinvoimaiset alueet sekä kansallinen TKI-tiekartta. Etelä-Karjalan tavoitteet toteuttavat aluekehittämispäätöksen painopisteitä ja läpileikkaavia teemoja.

Aluekehittämislainsäädäntö on uudistunut. Aluekehittämisen tavoitteena on systemaattinen ja vaikuttava yhteistyö, joka jäntevöittää tavoitteiden asettamista sekä tuo vaikuttavuutta ja tehoa aluekehittämispäätöksen ja maakuntaohjelmien toimeenpanoon. Maakunnassa ajankohtaisista aiheista ja tavoitteista käydään valtionhallinnon kanssa vuosittain aluekehittämiskeskustelut, jotka pohjautuvat aluekehittämispäätökseen, maakuntaohjelmaan sekä vuosittain laadittavaan maakunnan tilannekuvaan.

<sup>1</sup> Älykäs erikoistuminen (smart specialisation, S3, S4, RIS) tarkoittaa alueiden vahvuuksista lähtevää erikoistumista, joka tähtää osaamis pohjan ja elinkeinojen uudistumiseen elinvoimaa tuottavasti. Alueelliset TKI-painotukset valitaan ja niitä toteutetaan vuorovaikutuksessa elinkeinoelämän, tutkimus- ja koulutussektorin, julkisen hallinnon sekä kansalaisyhteiskunnan kanssa. Alkavalla rahoituskaudella erityisesti kestävä kehityksen painoarvo kasvaa. Euroopan Unioni on asettanut älykkään erikoistumisen strategiat mahdollistavaksi edellytykseksi EU-alue – ja rakennepolitiikan varojen käytölle kaudella 2021–2027.



**KUVA 1.** Maakuntasuunnittelua viedään eteenpäin maakuntaohjelmalla ja maakuntakaavalla. Niiden taustalla ovat lainsäädäntö sekä suunnittelua ohjaavat valtakunnalliset asiakirjat. Aluekehityslainsäädännön muutoksissa maakuntaohjelman toimeenpanosuunnitelma on korvautumassa maakuntien tekemillä rahoituksen kohdentamissuunnitelmilla, joissa huomioidaan alueelliset strategiat.

Etelä-Karjalan tulevaisuuden visiointiin ja maakuntaohjelman valmisteluun on osallistunut koko joukko eteläkarjalaisia, vaikka koronapandemia esti normaalit tapaamiset. Mukana on ollut luottamus- ja virkamiesjohtoa, oppilaitoksia ja opiskelijoita, järjestöjä, elinkeinoelämän edustajia ja muita kehittämistoimijoita sekä eri-ikäisiä eteläkarjalaisia. Valmistelutyön muotoja ovat olleet kyselyt ja verkkotyöpajat. Maakuntaohjelman valmisteluprosessi kuvataan liitteessä 1 ja siihen osallistuneiden luettelo on liitteessä 2.

## 2. Etelä-Karjalan nykytila

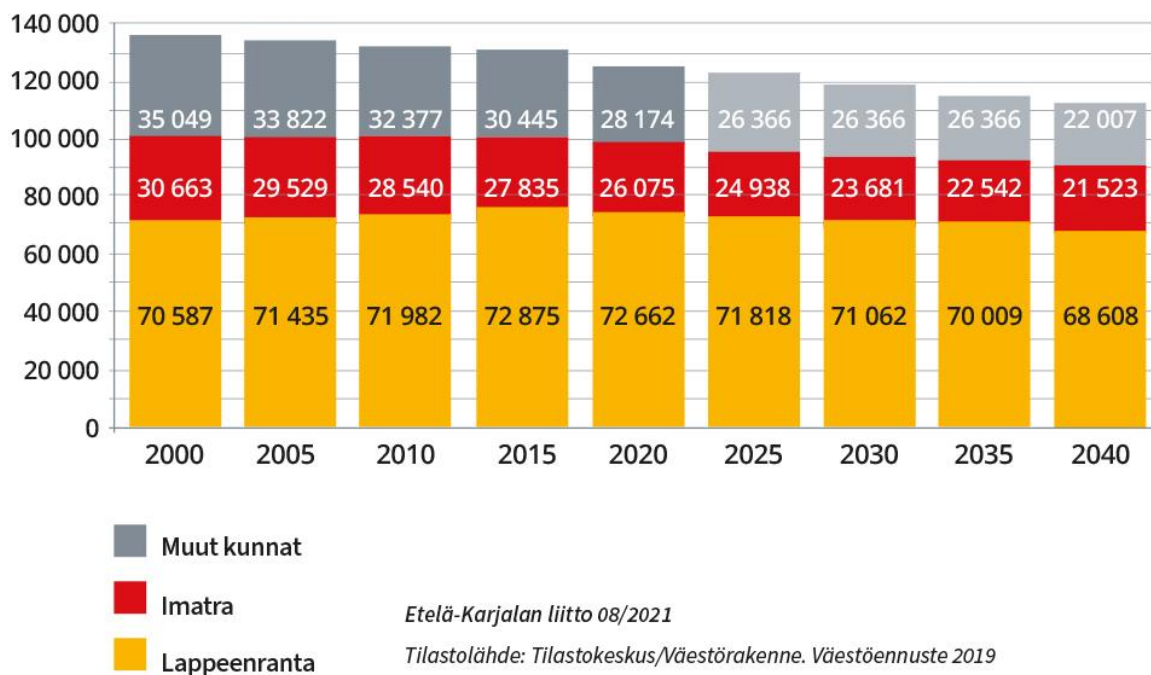
Suomalaisen yhteiskunnan rakennemuutos on tuntunut Etelä-Karjalassa, jossa maakunnassa perinteikkään teollisuuden rinnalle on rakennettu uusia tukijalkoja. Maakunnan muutosjoustavuus lisääntyy elinkeinoelämän sekä koulutusmahdollisuuksien monipuolistumisella ja niiden toimintaedellytysten varmistamisella. Merkittävällä infrainvestoinneilla tuetaan alueen saavutettavuutta, toisaalta väestön keskittyminen kasvukeskuksiin jatkuu. Maakunnan nopeasti heikkenevä väestöllinen huoltosuhde vaatii kiireellisesti toimia elinvoiman kehittämiseen. Aktiivi-ikäisten tulomuuton keskeisenä mahdollistajana ovat alueella sijaitsevat työpaikat. Korkeakoulukampuksella on merkittävä vetovoima alueen ulkopuolelta, mutta sieltä valmistuvien työllistymismahdollisuudet maakuntaan ovat rajalliset.

Etelä-Karjalaa leimaa samanlainen maakunnan sisäisen kehityksen eriytyminen kuin monia muita alueita. Kuntien edellytykset selviytyä laajasta tehtäväkirjosta ovat niin ikään erilaiset. Koronatilan-teen jälkeen pysyvät haasteet ovat edelleen olevassa eli palveluiden ja toimintojen tuottaminen tehokkaasti, kokonaistaloudellisesti ja tarkoituksenmukaisesti. Toisaalta haasteena on myös osaajien saaminen eläköityvien kuntatyöntekijöiden tilalle. Poikkeuksellinen aika on kuitenkin nostanut lähiympäristön ja -yhteisöjen sekä peruspalveluiden merkitystä. Pienten kuntien vetovoima on noussut uudella tavalla esiin monipaikkaisuuden yleistyessä. Alueellinen ja kansallinen yhteistyö on tarpeen, koska yhtäläinen kehittämisen malli ei sovi jokaiseen lähtökohtaan.

Maakuntaohjelmakaudella on tulossa myös merkittäviä kuntien toimintaympäristöä koskevia muutoksia, kuten sosiaali- ja terveystalvasta ja pelastustoimesta muodostuva hyvinvointialue vuoden 2023 alusta. Merkittävä muutos tulee olemaan myös työllisyyden hoidon vastuun siirtyminen kunnille. Kaikissa näissä toimialoissa Etelä-Karjalassa on jo pitkään tehty tiivistä ja monialaista yhteistyötä, joka voidaan hyödyntää muutoksissa. Alueen nykytilaa tarkastellaan vuosittain laadittavan alueellisen tilannekuvan näkökulmista.

**Väestödynamikan** osalta merkille pantavaa on, että Etelä-Karjalan väestö vähenee, vanhenee ja keskittyy alueellisesti. Poismuutto maakunnan ulkopuolisiin kasvukeskuksiin painottuu työikäisiin ja nuorempiin ikäluokkiin. Vuoteen 2040 mennessä Etelä-Karjalan väestön ennustetaan vähenevän nykyisestä 13 prosenttia ja väestöllisen huoltosuhteen kasvavan keskimääräisesti 12 prosenttia eli heikkenevän nykyisestä. Osassa maakunnan kuntia heikkeneminen on tätä rajumpaa. Etelä-Karjalassa oli 126 921 asukasta vuonna 2020, mikä on vajaa tuhat vähemmän kuin edellisellä vuonna. Kasvua oli vain Lappeenrannassa. Maakunnan syntyvyys oli noin 800 lasta, kun kuolleita oli noin 1 700. Muuttotappiota paikkasi jälleen hienokseltaan nettomaahanmuutto. Eteläkarjalaisista oli vuonna 2020 vieraskielisiä 6,5 prosenttia, kun koko Suomessa osuus oli 7,8 prosenttia.

### Etelä-Karjalan väestönkehitys v. 2000–2040



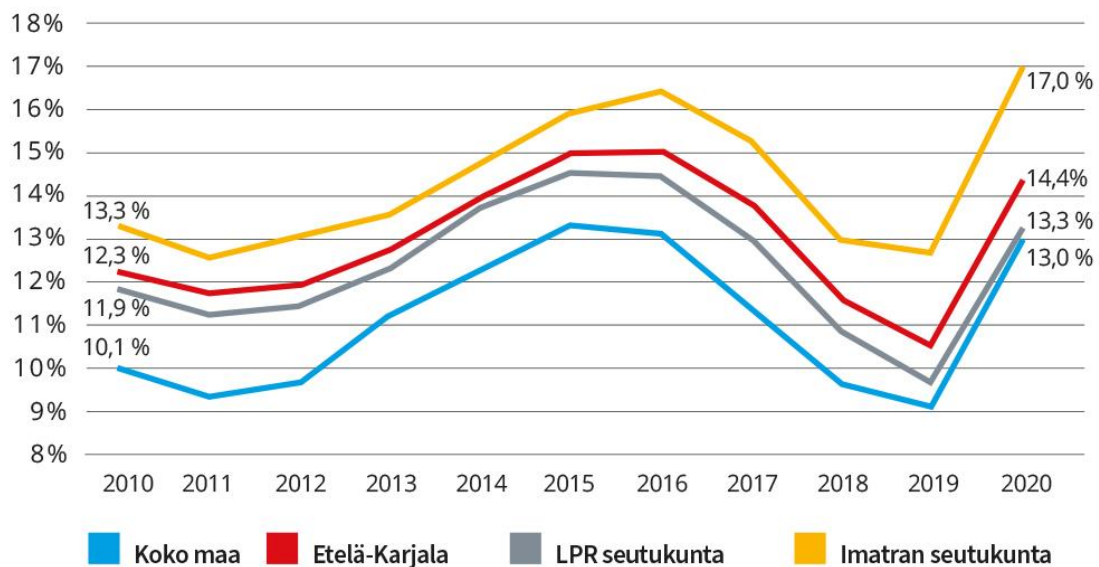
**KUVA 2.** Etelä-Karjalan ennakoitu väestönkehitys on trendinomaisesti laskeva, koska tulomuutto ei kykene kompensoimaan heikkoa luonnollista väestökehitystä.

**Osallisuuden ja hyvinvoinnin lisääminen sekä eriarvoisuuden ehkäisy** ovat tarpeellisia maakunnassa, jossa elämisen edellytykset alkaneet eriytyä. Mahdollisuuksia on pyritty jo pitkään tasoittamaan panostamalla maakunnallisesti saavutettaviin palveluihin sekä erityisryhmiin, kuten syrjäytymisuhan alla oleviin nuoriin monialaisesti. Eksote toteutti syksyllä 2020 Maailman terveysjärjestön elämänlaatumittari -kyselyn, jossa tarkasteltiin elämänlaatua neljästä ulottuvuudesta: fyysisestä ja psyykkisestä, sosiaalisesta sekä ympäristöön liittyvästä elämänlaadusta. Noin 77 prosenttia kyselyyn vastanneista eteläkarjalaisista koki elämänlaatunsa hyväksi ja 64 prosenttia oli tyytyväisiä

terveyteensä. Sukupuolen ja koulutuksen vaikutus näkyi vastauksissa; naiset ja korkeasti koulutetut nauttivat elämästä ja kokivat sen merkitykselliseksi.

Etelä-Karjalan työpaikkaomavaraisuus oli 97,9 prosenttia vuonna 2018 ja seuraavan vuoden työllisyysaste 67,4 prosenttia; viitisen prosenttiyksikköä pienempi kuin koko maassa. Työ on kokonaisuhyvinvoinnissa merkittävä tekijä ja sen puutteesta seuraa alueelle muuttotappiota sekä yksilölle syrjäytymisriski. Pidemmän työttömyysjakson jälkeen työllistyminen edellyttää usein osaamisen päivittämistä. Pitkäaikaistyöttömät muodostavat noin neljänneksen kaikista maakunnan työttömistä ja määrä on kasvussa, vaikka kokonaistyöttömyys sekä myös nuorten tilanne on jo alkanut elpyä koronahuipusta.

### Etelä-Karjalan työttömyysaste vuosikeskiarvona v. 2010–2020



Etelä-Karjalan liitto 24.8.2021 - Tilastolähde: Tilastokeskus, TEM/Työnvälitystilasto (2019)

**KUVA 3.** Työttömyysasteessa on merkittävä ero Imatran ja Lappeenrannan seutukuntien välillä. Positiivinen työttömyyskehitys katkesi koronavuonna 2020. Etelä-Karjalan työttömyys on ollut viimeisten 10 vuoden aikana koko ajan korkeammalla tasolla kuin koko maan keskiarvo.

**Osaaminen ja sivistys aluekehityksen voimavarana.** Työmarkkinoilla vallitsee kohtaanto-ongelma, jossa saman aikaisesti on vakiintunutta työttömyyttä ja toisaalta pulaa osaajista. Etelä-Karjalan koulutusaste on hiljalleen jatkuvasti noussut ja jatkossa oppivelvollisuus päättyy, kun nuori täyttää 18 vuotta tai on suorittanut toisen asteen tutkinnon eli ylioppilastutkinnon tai ammatillisen tutkinnon. Vuonna 2019 Etelä-Karjalassa perusasteen jälkeisen tutkinnon suorittaneiden osuus 15 v. täyttäneistä oli 72,2 prosenttia. Korkea-asteen tutkinto oli 32 prosentilla 25–34-vuotiaista ja vailla perusasteen tutkintoa oli saman ikäisistä noin 5,5 %. Vastavalmistuneiden työllisyys oli 51,4 prosenttia vuonna 2019 ja se oli ennen koronapandemiaa nousussa. Valmistuneista suuri osa muuttaa työn perässä ja usein suunta on Uudellemaalle. Maakunnan erikoisuus on koulutustarjonnan sukupuolittuneisuus: suuri osa maakunnan korkeakouluopiskelijoista on miehiä ja naisten tavoittamiseen panostetaan markkinoinnissa.

Työikäisen väestön tulevaisuuden osaamistarpeisiin vaikuttavia keskeisimpiä muutostekijöitä ovat globalisaatio, teknologinen muutos ja väestön ikärakenteen muutos. Digitalisaatio tulee

muuttamaan merkittävästi joka kolmatta työtehtävää. Ammatteja katoaa, mutta myös syntyy uusille toimialoille ja toimintojen rajapinnoille. Selvää on, että uudet työpaikat edellyttävät korkeaa tai uudenlaista osaamista. Pula osaavasta työvoimasta ja työn murros edellyttävät kattavien täydennyskoulutusmahdollisuuksien varmistamista sekä edelleen kehittämistä. TEM ammattibarometrin alkuvuonna 2021 julkaistussa arvioissa Etelä-Karjalassa on molemmilla kaupunkiseudulla ollut pulaa erilaisista ICT-osaajista, sote-ammattilaisista, myyjistä sekä koneistajista ja konetekniikan asiantuntijoista. Lappeenrannan seudulla on lisäksi ollut pulaa prosessitekniikan erityisasiantuntijoista ja Imatran seudulla lastentarhan- ja erityisopettajista sekä opinto-ohjaajista ja keittiöpääliköistä.



**KUVA 4. KUVAN SISÄLTÖ JA ESITYSTAPA TARKENTUU.**

**Uudistuva elinkeinoelämä.** Teollisuus kattaa noin puolet toimialojen liikevaihdosta, vaikka työllistävä vaikutus suhteessa tuotettuun arvonlisään on automaation myötä vähentynyt. Suurin teollisuuden ala on prosessiteollisuus painottuen metsäteollisuuteen, jonka useat suuret toimijat ovat merkittävästi läsnä alueella. Metsäteollisuus on vientipainotteista ja tuotevalikoima on laajentunut biotalouden nosteessa. Uusiutuvan energian osuus kaikesta tuotetusta energiasta on Etelä-Karjalassa metsäteollisuuden sivuvirtojen hyödyntämisen ansiosta peräti 80 prosenttia. Maakunnassa on myös kaivannais-, kemian-, ja teknologiateollisuutta. Teollisten veturiyritysten ympärillä on merkittävä verkosto, johon kytkeytyy laajasti alueen pk-yrityksiä. Sujuva raaka-aine- ja lopputuotelogistiikka ovat vientivetoiselle teollisuudelle erityisen keskeinen tekijä.

Teollisuuden jälkeen toiseksi merkittävin toimiala sekä liikevaihdoltaan että työllistävyydeltään on kaupan ala. Selvästi pienempiä, mutta kuitenkin merkittäviä toimialoja ovat myös rakentaminen, kuljetus ja varastointi, sekä palvelut liike-elämälle. Kaupan ala on yleisesti ottaen selvinnyt kohtuullisesti korona-ajasta, mutta Etelä-Karjalassa venäläisten ostosmatkailuista aiheutunut lisäkysyntä on romahtanut rajojen ollessa kiinni. Suomen maakuntien vertailussa Etelä-Karjalan elinkeinoelämän kuva on toispuoleinen. Teollisuuden arvonlisän sekä jalostusarvon osalta olemme maan kärkeä, mutta investointiasteen, taloudellisen huoltosuhteen ja yritysperustannan osalta jälkijoukossa. Teollisuuden uudistumista ja uusia investointeja sekä työpaikkoja odotetaan erityisesti energiamurrokseen sekä vihreään siirtymään liittyvistä avauksista.

Monialaisen matkailusektorin myönteinen kehitys kääntyi kahtalaiseksi koronan myötä: kotimaan matkailu lomakausina kasvoi, mutta venäläismatkailu sakkasi pahasti. Vuoden 2019 matkailijoiden

rahankäyttö alueella oli yhteensä 325 MEUR, joka oli lähes kokonaan venäläismatkailijoiden varassa. Pandemiatilanteen sulkiessa rajat katse uudelleen kohdentui kotimaan matkailuun, joka olikin kesäsesonkina vilkasta. Rajan sulkeutumisen vaikutukset aluetalouteen ovat olleet tuntuvat nimenomaan henkilöliikenteeseen nojaavan elinkeinotoiminnan osalta. Tavaralogistiikkaan tukeutuville toiminnoille vaikutus ei ole ollut merkittävä.

**TKI-toiminnan vauhdittaminen. Innovaatioympäristön kehittämistarpeet (ÄES).** Etelä-Karjalan innovaatioympäristön keskeisiä toimijoita ovat toiminnan laajuudella mitattuna maakunnassa toimivat suuryritykset sekä muutamat kasvuyritykset, joilla on täällä tuotekehitystoimintaa. Merkittävimmät julkiset toimijat ovat Skinnarilan korkeakoulukampus (LUT-yliopisto ja LAB-ammattikorkeakoulu), Lappeenrannan kaupunki (ml. konserniyhtiöt) sekä Etelä-Karjalan sosiaali- ja terveystieteiden Eksote. Kehittämistoimintaa harjoittaa myös laaja joukko erilaisia toimijoita, kuten koulutusorganisaatioita, kuntia, järjestöjä ja eri kokoisia yrityksiä.

Energiaosaamisen kehittämistä ja hyödyntämistä on kasvualana syytä edelleen vahvistaa. Energia- ja ympäristöliiketoiminnan veturiyrityksien sekä muiden alaan liittyvien toimijoiden yhteistyötä kirittää yritystoimijoiden aloitteesta muodostunut Greenreality Network toimijaverkosto. Kansainväliset pörssiyritykset kiinnittyvät maakunnan innovaatioekosysteemiin etenkin yhteistyön ja yhteishankkeiden kautta. Yritysten oma TKI-toiminta on merkittävää, mutta se ei tunne maakuntarajoja. Uusien teknologioiden soveltaminen myös teollisten pk-yritysten tarpeisiin on maakunnassa selkeä vahvuus, jota tulee vahvistaa kansainvälisessä kilpailussa menestymiseksi.

Etelä-Karjalan voimavarana on tutkimuksen ja elinkeinoelämän monipuolinen yhteistyö, jonka kehittämistä tulee jatkaa. Korkeakoulut tekevät elinkeinoelämäyhteistyötä myös alueen ulkopuolelle, ja se tuottaa osaamispääomaa myös Etelä-Karjalaan. Viime vuosina kaupallistamispotentiaalia omaavien konseptien toimivuuden todentamiseen ei ole ollut kansallisesti saatavilla riittävästi soveltavan tutkimuksen rahoitusta, mikä on vaikeuttanut tutkimuksen polkua liiketoimintaan. Innovaatorahoitus on keskittynyt kaupallistamiseen ja kansainvälistymiseen, mikä on muuttanut korkeakoulujen ja elinkeinoelämän yhteistyötä.

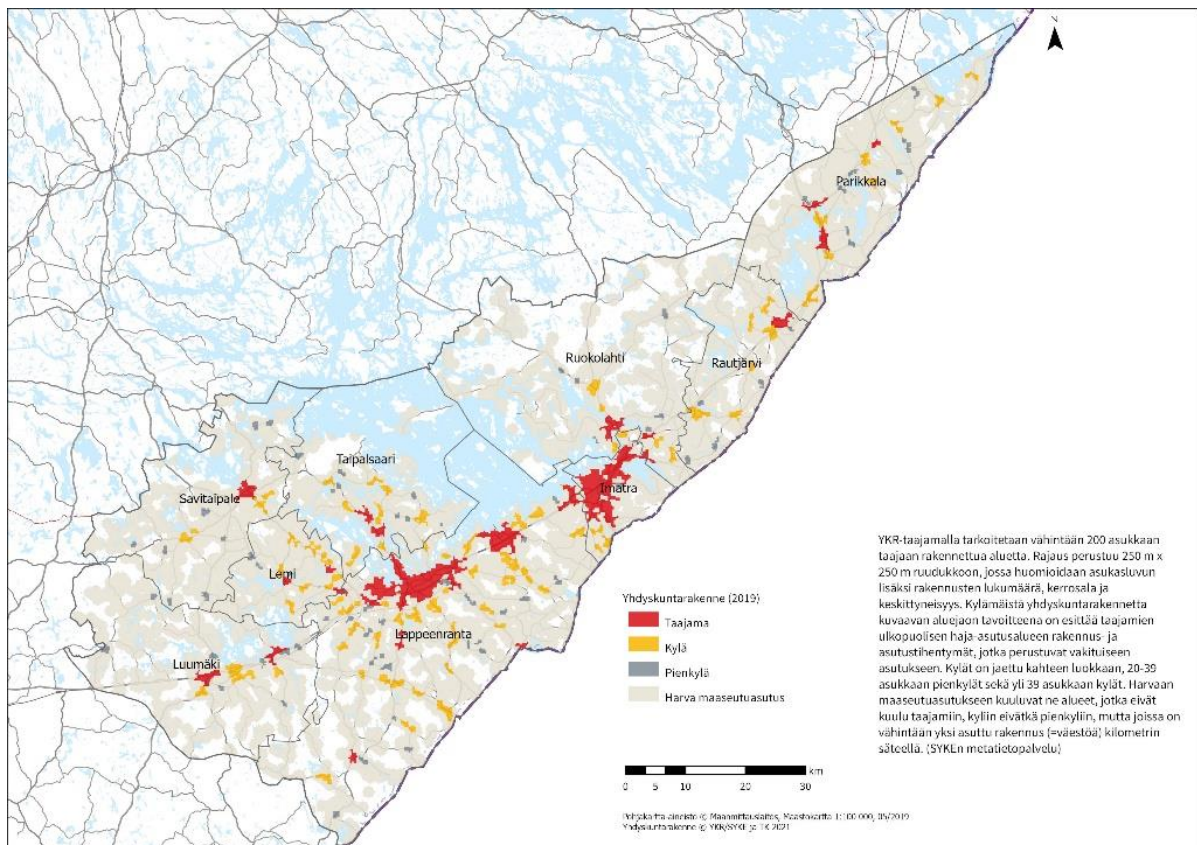
Maakunnan yrityksiin kohdentuvan julkisen TKI-rahoituksen määrä riippuu eniten isojen toimijoiden hankkeista. Keskisuurten ja kehittämishakuisten yritysten määrä on rajallinen, mikä on selkeä kapeikko alueen TKI-potentiaalin, kasvun ja työllistävyyden näkökulmasta. Innovaatiotoiminnan vahvistamiseksi on syytä edistää yksityisten TKI-sijoitusten toteutumista alueella. Aluelähtöisen innovaatiotoiminnan rakenteellinen haaste ovat rajalliset ja keskittyneet kehittämisresurssit. Kuntien kehittämispalvelut ovat olleet muutoksen alla ja niiden kyky koota elinkeinoelämälähtöisiä kehittämisverkostoja on osin heikentynyt. Osaamis pohjaisen yrittäjyyden kehittämisen painopiste on siirtynyt Skinnarilan kampukselle, LAB-ammattikorkeakoulun yhteydessä toimivalle Business Mill -palvelulle.

Sote-alan kehittämiskokonaisuuksien kokoavana voimana on toiminut Eksote, jolla on merkittävää TKI-toimintaa sekä vahvat verkostot alan kansallisiin ekosysteemeihin. Alueen korkeakoulut ovat toimineet pitkäjänteisesti kehittämiskumppanina. Sote-kehittäminen on nivottu tiiviisti ydintoimintaan lisäarvoa tuottavaksi, mikä parantaa toiminnan vaikuttavuutta. Käytäntölähtöisyys on toteutunut erityisesti älykkäiden palveluiden sektorilla. Saimaan matkailun noste sekä Saimaa-ilmiön myötä näkyväksi noussut kulttuuri- ja taidepohjaisen liiketoiminnan potentiaali sekä LAB ammattikorkeakoulun myötä laajentunut luova osaaminen antavat hyvän pohjan elämystalouden vahvistamiselle.



**Ilmastonmuutoksen hillintä ja luonnon monimuotoisuuden turvaaminen.** Etelä-Karjala haki Suomen ensimmäisenä maakuntana Hinku<sup>2</sup>-statusta ja sai sen yhdessä Pirkanmaan kanssa marraskuussa 2019. Tavoitteena on vähentää 2030 kasvihuonekaasupäästöjä 80% vuoden 2007 tasoon verrattuna. Alueellinen päästövähennyspolku on valmisteilla maakunnallisen yhteistyöryhmän johdolla. Etelä-Karjalassa kaikesta tuotetusta energiasta yli 80% tulee uusiutuvista energiamuodoista. Ilmastopäästöistä valtaosa aiheutuu energian kulutuksesta. Maakunnan suurimmat energian tuottajat ja kuluttajat ovat päästökaupan piirissä. Päästöjen vähentämiseksi tarvitaan toimia rakentamisen ja asumisen sekä liikkumisen aloilla, jotka eivät ole päästökaupan piirissä.

Luonnonympäristöä määrittävät vahvimmin vesistöt, joista suurimpana Saimaa. Metsät ovat valtaosin talousmetsää ja maakunnassa sijaitsee monia pohjavesivarannoiltaan merkittäviä harjumuodostelmia. Alueellinen erityispiirre on metsäteollisuuden ja sen arvoketjun keskeinen rooli aluetaloudessa. Fossiilipohjaisista tuotteista luovuttaessa ilmastonmuutoksen hillitsemiseksi biotuotteille on kasvavaa kysyntää. Metsäluonnon monimuotoisuuden osalta haasteena on talousmetsien yksipuolinen puurakenne. Jäljellä olevien vanhempien ja luonnontilaisimpien metsien osalta on tehty aloite Etelä-Karjalan ja Etelä-Savon rajalle sijoittuvasta kansallispuistosta. Etelä-Karjalassa on hienoja retkeilykohteita ja reittejä, mutta vain yksi Metsähallituksen ylläpitämä kohde (Siikalahti, Parikkala). Luontomatkailun ja metsätalouden näkökulmien turvaamisen yhteensovittamiseksi on tarve tiiviille vuorovaikutukselle eri toimijoiden kesken.



<sup>2</sup> Hinku-verkosto on vuonna 2008 perustettu ilmastonmuutoksen hillinnän edelläkävijöiden verkosto, joka kokoaa yhteen kunnianhimoisiin päästövähennyksiin sitoutuneet kunnat, ilmastoystävällisiä tuotteita ja palveluita tarjoavat yritykset sekä energia- ja ilmastoalan asiantuntijat. Hinku-verkostossa on mukana myös maakuntia. ([www.hiilineutraalisuomi.fi](http://www.hiilineutraalisuomi.fi))

**KUVA 5.** *Etelä-Karjalan aluerakenne on pitkänomainen ja asutus on tiheintä valtatie 6:n läheisyydessä sijaitsevilla taajama-alueilla.*

**Yhdyskuntarakenne** eli väestön ja asumisen, työpaikkojen ja tuotantotoiminnan, oppilaitosten, palvelujen ja vapaa-ajan alueiden sekä näitä yhdistävien liikenneväylien verkoston sijoittuminen luovat edellytykset kestäväälle liikkumiselle. Etelä-Karjalan erityispiirteitä on saaristoisuus sekä EU-ulkorajan läheisyys, mikä hajauttaa maakunnan yhdyskuntarakennetta. Sujuvat, ennakoitavat ja kestävin perustein rakennetut paikalliset, maakunnalliset, kansalliset ja kansainväliset matka- ja kuljetusketjut palvelevat Etelä-Karjalan asukkaita ja elinkeinoelämää. Lappeenranta muodostaa lähes koko Etelä-Karjalan kattavan työssäkäyntialueen Parikkalaa lukuun ottamatta, joka on osa Savonlinnan pendelöintialuetta. Etelä-Karjalasta pendelöidään myös Kymenlaaksoon ja jopa pääkaupunkiseudulle.

Koronapandemian yhteydessä on puhuttu paljon systeemien – esimerkiksi alueen - kyvystä sietää muutoksia ja palautua niistä (*resilienssi*). **Etelä-Karjalan sopeutumiskyvykkyyttä** on koeteltu kautta historian. Koronakriisi näkyi aluetaloudessa ja työllisyydessä sekä ihmisten jaksamisen haasteina. Maakunnan sisäisiä kehityseroja kriisi on mahdollisesti entisestään syventänyt. Elinkeinotoiminnassa vaikein tilanne on ollut matkailussa ja ravitsemuksessa sekä kulttuuri- ja tapahtumalalla. Venäjän rajan kiinniolo on aiheuttanut maakunnan aluetalouteen joka päivä vajaan miljoonan euron menetyksen. Isoilta irtisanomisilta ja konkurseilta on kuitenkin vältytty ja vienti on vettänyt. Samalla olemme ottaneet huomioon digiloikan, minkä myötä silmämme ovat avautumassa myös monipaikkaisuudelle ja paikkariippumattomuudelle. EU elpymisrahoitusta suunnataan ennen näkemättömässä laajuudessa hiilineutraalisuuden edistämiseen, mikä tarjoaa alueen osaamiselle erityisen mahdollisuuden. Tulevaisuuden haasteissa tarvitsemme monipuolista osaamis-pääomaa sekä sosiaalista, taloudellista, ekologista ja kulttuurista kestävyttä. Rakennamme maakuntaohjelmamme kehittämisen kärjet tälle kansainvälisesti tunnustetulle kestävyden nelikentälle.

### 3. Etelä-Karjalassa toteutettujen ohjelmien vaikuttavuus

**Etelä-Karjalan maakuntaohjelman 2018–2021 toteutumista arvioitiin kesällä 2020 vertaisarviointina** Päijät-Hämeen liiton kanssa vastavuoroisesti. Osana sitä toteutettiin sidosryhmäkysely ja sidosryhmien haastattelut. Tehtyjen kyselyiden mukaan ohjelmassa on ollut selkeät yhteiset tavoitteet ja se on maakunnan näköinen. Konkreettisten tulosten rinnalla korostuu yhteistuumaisuuden lisääntyminen, joka tuottaa yhteistä tekemistä, joka tuottaa puolestaan tuloksia. Asiantuntijoiden arviointiprosessina ohjelman vahvuusiksi on nähty moderni ote aluekehittämiseen sekä sitoutuneet ydintoimijat, toisaalta haasteellisuudeksi on noussut vaikuttavuuden varmistaminen ja siitä viestiminen. Maakuntaohjelmalle asetetut yleismitarit<sup>3</sup> ovat väestökehitystä lukuun ottamatta edenneet positiivisesti ennen koronatilannetta. Vahvimmin arvioidaan edistyneen kärkiteemaan kestävään ja vastuulliseen eKarjalaan #uusinajattelijat liittyneet tavoitteet. Seuraavaksi on arvioitu välitön ja välittävä eKarjala eli #yhdessä kärki. Myös kaksi muuta kärkeä menestyivät arvioissa yli keskiarvoisesta, mutta yrittäjyysdynamiikan kehittämisessä sekä maakunnan kansainvälistymisen järkevöittämisessä on edelleen haasteita.

Uuden maakuntaohjelman valmisteluun liittyen kysyttiin sidosryhmiltä keväällä 2021, mihin uudessa ohjelmassa pitäisi keskittyä ja vastaukseksi saatiin, että samoilla vahvuuksilla eteenpäin satsaten toteutusvaiheessa jalkauttamiseen sekä toteutusvaiheissa järkeviin mittareihin perustuvaan seurantaan. Sisältöä ajantasaistetaan huomioimaan erityisesti koronapandemian myötä nostamia uusia ilmiöitä. Alkavaa maakuntaohjelmakautta varten suositukseksi on ollut panostaa

<sup>3</sup> Väkiluku, BKT/asukas, Kasvuyritysten määrä, Viennin osuus tuotannosta, Työttömyysaste, Työllisyysaste, Nuorten työttömyys, Pitkäaikaistyöttömyys, Peruskoulun jälkeistä tutkintoa vailla olevat 25-29 -vuotiaat.

ohjelman toimeenpanoon ja seurantaan entistä vahvemmin. Seurannan jatkuvuudessa on ollut haasteellisuuksia kuluneella ohjelmakaudella, jonka loppupuolella käyttöön otettu reaaliaikaisesti päivittyvä Maakuntakortti-palvelu osin tukee vajetta.

Osallistuminen ja sitoutuminen on ollut Etelä-Karjalan maakunnallisen aluekehittämistyön vahvuuksia, mutta kansalaisyhteiskunnan monipuolinen kuuleminen mietityttää toisinaan. Olemme iloinneet erilaisten ihmisryhmien aktiivisesta osallistumisesta vuoden 2020 tulevaisuustarkastelutyöhön ja myös uuden maakuntaohjelman valmistelua varten tehtyyn asukaskyselyyn. Maakuntaohjelmavalmisteluun aikana saatiin avattua uusia toimintatapoja, joita halutaan elvyttää, kuten nuorten maakunnallinen vaikuttamistilaisuus. Pitkäjänteisyyttä tukee ohjelman painotusten riittävä jatkuvuus yli ohjelmakausien, yritysten osallistuminen yhteiskehittämiseen, sekä onnistunut hanketoiminta.

**Maakuntaohjelma ja lähivuosina valmistuva uusi maakuntakaava liittyvät vahvasti toisiinsa:** ne ovat sekä valmistelussa että toteuttamisvaiheessa saman asian kaksi eri puolta ja niiden tavoitteita valmisteltu rinnakkain, yhteistyössä. Se näkyy esimerkiksi Etelä-Karjalassa aktiivisesti eteenpäin viedyn matkailutoimialan kehittämisessä. Matkailun kehittämistoimet ovat kohdistunut samoille alueille, jotka on maakuntakaavassa osoitettu tärkeimmiksi matkailukokonaisuuksiksi. Vastaava yhteys löytyy toki muualtakin. Konkreettisimmillaan maakuntaohjelmaa toteutetaan suunnamalla aluekehitysrahoitusta maakuntaohjelman tavoitteita tukeviin kehittämishankkeisiin.

**Etelä-Karjalan maakuntaohjelmaa 2018–2021 on toteutettu Kestävää kasvua ja työtä 2014–2020 – Suomen rakennerahasto-ohjelmalla.** Rahoitetut hankkeet ovat edistäneet sekä rakennerahasto-ohjelman että maakuntaohjelman tavoitteita. Toimintalinjalla 1 Etelä-Karjalan liiton kehiksen osalta suurimmat panostukset ovat kohdentuneet matkailusektorin kehittämiseen. Toteutuilla hakukierroksilla älykkään erikoistumisen strategian merkitys on ollut läpileikkaava ja myös Etelä-Karjalan hanketoiminta on pitkälti painottunut siihen, etenkin toimintalinjan 2 osalta. Maakuntaohjelmakauden aikana Etelä-Karjalan liiton kehiksestä rahoitetuissa hankkeissa on raportoitu syntyneen yhteensä 39 uutta yritystä sekä 216 työpaikkaa. Rakennerahasto-ohjelmassa on ollut voimassa 25% vähähiilisyystavoite, joka on Etelä-Karjalan osalta ylittymässä.

EAKR-yritysrahoitusta on Etelä-Karjalassa kohdennettu Hämeen ELY-keskuksen toimesta sekä toimintaympäristön kehittämiseen että pk-yritysten kehittämiseen ja investointeihin. Yritykset ovat saaneet tukea mm. erilaisten tuotannollisten laitteiden hankintaan, tuote, palvelu- ja prosessikehitykseen sekä viennin edistämiseen ja kansainvälistymiseen. Toimintaympäristön kehittämishankkeilla on tuettu mm. pk-yritysten digiosaamista, muotoilun mahdollisuuksien tunnistamista yrityksissä, hankintaosaamisen kehittämistä julkisorganisaatioissa, sekä energiatehokkuuden kehittämistä yrityksissä.

ESR-hankkeita on toteutettu yli 30 vuodesta 2018 alkaen. Osa hankkeista on ollut ylimaakunnallisia. Rahoitetut hankkeet ovat edistäneet rakennerahasto-ohjelman ja maakuntaohjelman tavoitteita mm. kehittämällä koulutustarjontaa vastaamaan paremmin alueen yritysten osaamistarpeisiin sekä lisäämällä eri koulutusalojen kiinnostavuutta ja helpottamalla siirtymiä sekä eri koulutusten välillä että koulutuksen ja työelämän välillä. Lisäksi hankkeissa on pureuduttu pitkäaikaistyöttömien työllisyyden edistämiseen sekä järjestöjen, työpajojen, yritysten ja julkisen sektorin välisen yhteistyön lisäämiseen. ESR-hankkeisiin arvioidaan osallistuvan 413 alle 30-vuotiasta työtöntä ja 226 työelämän ulkopuolella olevaa muuta osallistujaa sekä 906 yritystä ja muuta organisaatioita.

**Etelä-Karjalan innovaatiostrategia 2018–2021 linjasi maakunnan älykkään erikoistumisen tavoitteet.** Strategia on ohjannut hankkeiden kohdentumista erityisesti rakennerahasto-ohjelman toimintalinja 2:n osalta. Se on kohdentunut uusimman tiedon ja osaamisen tuottamiseen ja hyödyntämiseen. Euromääräisesti eniten hankerahoitusta on kohdentunut puhdas energia ja

ympäristö -kärkiteemaan, jota tukee ohjelman vähähiilisyyspainotus. Uudet teolliset menetelmät ja materiaalit -teemainen Me3DI-hanke sijoittui Regiostars 2020 kilpailussa teollisen uudistumisen kategoriassa viiden parhaan eurooppalaisen hankkeen joukkoon. Älykkään erikoistumisen strategian perustella rahoitetuista hankkeista suurin yksittäinen panostus oli älykkäät palvelut-teemainen ELSA-hanke, jota toteuttivat Eksoten kanssa LUT-yliopisto ja LAB-ammattikorkeakoulu. Saadun kokemuksen perusteella rahoitusmuotojen yhteensovittamisessa on edelleen työsarkaa, mutta älykäs erikoistuminen voi toimia siinä kokoavana voimana.

**Maakuntaohjelmaa on toteutettu myös muiden ohjelmien rahoituksella. Manner-Suomen maaseudun kehittämisohjelman** rahoitusta mukaan lukien Leader-ohjelmat on vuosina 2018–2021 kohdennettu maaseutualueille siten, että hankkeet ovat edistäneet myös maakuntaohjelman toteutumista. Euroopan maaseuturahaston ja valtion tuki Kaakkois-Suomeen on ollut ohjelmakaudella 2014–2020 yhteensä noin 33 miljoonaa euroa. Ohjelmakauden aikana jaetusta rahoituksesta noin puolet on kohdentunut Etelä-Karjalaan – kehittämissankkeiden osalta hieman enemmän ja yritysrahoituksen osalta vähemmän kuin Kymenlaaksoon. Lisäksi Leader-toimintaryhmät, Etelä-Karjalan Kärki-Leader ja Leader Länsi-Saimaa, ovat toteuttaneet Manner-Suomen maaseudun kehittämisohjelmaa omilla ohjelmillaan, joiden rahoituskehys on ollut ohjelmakaudella 7,2 miljoonaa euroa.

Peruspalveluiden ja kylien kunnostuksen osalta maaseudun kehittämisohjelman suurimpia panostuskohteita Kaakkois-Suomessa ovat olleet laajakaistainfrastruktuuri ja sähköiset palvelut sekä vapaa-aika ja matkailuinvestoinnit. Ohjelmärahoituksella on toteutettu myös erilaisia yritysten välisiä yhteistyöhankkeita. Yritystukien osalta suurimpia saaja-aloja ovat olleet teollisuus sekä tukku- ja vähittäiskauppa elinkeinorakennetta heijastellen. Yritykset ovat arvioineet saadun tuen myötävaikuttaneen erityisesti yrityksen toiminnan laadun paranemiseen, uusien tai parannettujen tuotteiden tai palveluiden synnyttämiseen sekä tuotteiden markkinoinnin edistymiseen.

**Kaakkois-Suomi–Venäjä CBC 2014–2020** -ohjelma mahdollistaa osaltaan myös itärajan ylittävän yhteisen hanketoiminnan. Rajaohjelman hankkeissa on edistetty myös Etelä-Karjalan maakuntaohjelman 2018–2021 tavoitteita niiltä osin, kun ne nousevat rajan ylittävästä taloudellisesta toiminnasta, rajan ylitysmahdollisuusiin liittyvän infrastruktuurin kehittämisestä tai ihmisten rajan ylittävästä toiminnasta. Raja- ja maakuntaohjelmien yhteisiä tavoitteita ovat muun muassa taloudellisen ja sosiaalisen kehityksen edistäminen molemmin puolin rajaa, yhteisiin ympäristö-, terveys- ja turvallisuushaasteisiin vastaaminen sekä henkilöiden, tavaroiden ja pääoman liikkuvuuden lisääminen. **EU sisärajaohjelmien vaikuttavuus maakunnassa on jäänyt vähäiseksi.** Itämeren alueen ohjelmilla on hyödyntämätöntä potentiaalia. Muutamia Interreg Europe hankkeita on maakunnassa toteutettu. Sitä vastoin **kaupunkikehittämisen Urban Innovative Action -ohjelmasta** saatiin maakuntaohjelmakaudella Lappeenrannan kaupungin vetämälle konsortiolle merkittävä kiertotalousteemainen hanke ”Urban Infra Revolution”. Hanke kokosi julkiset ja yksityiset toimijat yli maakuntarajojen kehittämään uutta ratkaisua sementin korvaajaksi betonirakentamisessa.

**Kaakkois-Suomen ELY-keskuksen** substanssimäärärahoja Etelä-Karjalaan on vuonna 2020 kohdistunut lähes 100 miljoonaa euroa pääasiassa LVM:n, TEM:n ja MMM:n hallinnonaloilla. Summa on poikkeuksellisen korkea mittavien koronatuukivaltuuksien takia. Myös **Business Finland** rahoitusta on samalla ajanjaksolla kanavoitunut alueen yrityksille poikkeuksellisen paljon koronatuukivaltuuksien takia.

## 4. Etelä-Karjalan tulevaisuusskenaariot

### 4.1 Etelä-Karjalan mahdollisia tulevaisuuksia

Etelä-Karjalan tulevaisuustarkastelussa luotiin neljä skenaariota Etelä-Karjalan tulevaisuudesta sekä maakunnan toimijoiden yhteinen, tavoiteltava tulevaisuuskuva vuoteen 2040. Tulevaisuustarkastelu tukee uuden maakuntaohjelman ja maakuntakaavan valmistelua sekä alueen yhteistä edunvalvontaa. Etelä-Karjalan tulevaisuustarkasteluun 2040 osallistui työpajojen kautta ja muilla tavoin yhteensä lähes 200 henkilöä maakunnan keskeisistä organisaatioista. Työskentelyn tuloksena olivat tässä lyhyesti kuvatut skenaariot: *SKENAARIOISTA TEKSTIEN TILALLE TULOSSA KUVA 6*

**Kurjimuksessa** väestönkehitys heikkenee, ja alueiden erot kasvavat koko Suomessa. Maakunnan koulutus rakenne on vanhentunut ja miesvaltainen. Eteläkarjalaiset yritykset eivät enää pärjää kansainvälisessä kilpailussa. Kuntatalouden kriisi lisää työntäviä tekijöitä, ja valtio joutuu puuttumaan kuntien lohduttomaan tilanteeseen Etelä-Karjalassa. Maakunta on yrittänyt sopeutua heikkenevään kehitykseen, mutta todellisiin uudistuksiin ei ole kyetty.

**Käperryksessä** kansainvälisen yhteistyön rapautuminen ja yhteiskuntien polarisaatio heikentävät globalisaatiota ja keskittyvää kaupungistumista. Paikallisyhteisöjen houkuttelevuus korostuu ja monet muuttavat takaisin kotiseuduilleen. Jotkin paikallisyhteisöt menestyvät selvästi aiempaa paremmin, mutta polarisaatio näkyy Etelä-Karjalassakin sisäänpäin kääntymisenä ja riitelynä, mikä heikentää pienten yhteisöjen kestävyyttä.

**Kohennuksessa** Etelä-Karjala nousee teknologisten innovaatioiden edelläkävijäksi kiertotalouden ja cleantechin alalla. Etenkin Lappeenranta ja Imatra menestyvät ja saavat selkeää muuttovoittoa. Hyvä kehitys säteilee koko vaurastuvaan maakuntaan. Nopearytminen yhteiskunta on kuitenkin vaativa ja kilpailullinen eivätkä kaikki pysy nopean kehityksen mukana, joten sosiaalinen segregatio etenee. Yhteiskunta kipuilee hyvän kehityksen ja lieveilmiöiden välillä.

**Karstassa** ilmastonmuutosta ei kyetä pysäyttämään ja globaali yhteisö rakoilee. Maailmantalous on jatkuvassa kriisissä, ja kansainvaellukset määrittävät kansainvälistä politiikkaa. Etelä-Karjala on syrjässä maailman myllerryksistä, mutta Venäjän tilanne pelottaa. Luottamus päätöksentekoon on rapautunut koko Suomessa. Hitaan sopeutumisen ja varautumisen avulla Etelä-Karjala kykenee kuitenkin luomaan vakautta ja kestävästä kehitystä.

Skenaarioiden tarkastelu on maakunnallista sekä kansallista että myös globaalia, EU-alueen ja Venäjän kattavaa. Kutakin skenaariota on pohdittu yhteiskunnan ja talouden, kansainvälisen politiikan ja kaupan, teknologian ja osaamisen sekä väestön ja arvojen näkökulmista. Jokaiselle skenaariolle on erillinen tehty varautumissuunnitelma, jossa keskeiset painopisteet ovat yhteistyö, yritykset, koulutus ja osaaminen sekä asuin- ja toimintaympäristöt.

Etelä-Karjalan tulevaisuustarkastelussa tehtiin ehdotuksia myös välttämättömistä toimenpiteistä, jotka tulisi tehdä skenaarioista riippumatta. Strategisella ja ennakoivalla uudistamisella luodaan elinvoimaa ja kilpailukykyä. Se taas edellyttää ilmapiiriltä rohkeutta ja sallivuutta kokeiluille, jotta innovatiiviset yritykset voivat kasvaa ja hallinto uudistua. Systeeminen ymmärrys ja verkostot luovat pohjan monipuoliselle yhteistyölle. Osaaminen ja koulutus vastaavat sekä nykyhetken että tulevaisuuden tarpeisiin. Koko maakunnan kattava usinajattelu ulottuu kodeista ja kouluista yrityksiin ja julkisiin toimijoihin.

Tulevaisuudessa pärjääminen edellyttää, että vahvistamme ja teemme tunnetuksi maakunnan pito- ja vetovoimaa määrätietoisella vaikuttamistyöllä ja houkuttelevalla brändillä. Pelkkä hyvä mielikuva ei riitä; sen pohjana on oltava aidosti toimiva arki, hyvä saavutettavuus sekä mahdollisuus

osallistua ja elää monipuolisesti hyvää elämää koko Etelä-Karjalan alueella. Menestystarinoita syntyy, kun osaajien ja yritysten tarpeet kohtaavat.

## **4.2 Uusinajattelijoiden kestävä kotisatama – visio vuoteen 2040**

Skenaariotyön ehdotus Etelä-Karjalan visioksi 2040 oli *Uusinajattelijoiden kestävä onnena*. Sen määrittelyssä todetaan, että *Uusinajatteliija* etsii ratkaisuja ja toteuttaa niitä yhdessä toisten kanssa enakoivasti. *Kestävä* elämäntapa kattaa sosiaalisen, kulttuurisen, ekologisen ja taloudellisen kestävyuden, ja vihreä usinajattelu näkyy läpileikkaavasti ihmisten arjessa kodeista työpaikoille. *Onnella* on innostavaa sekä turvallista asua ja toteuttaa itseään. Viihtyisät ja toimivat elinympäristöt sekä arjen sujuvuus ovat keskeinen lähtökohta toiminnan suunnittelemiselle ja kehittämiselle.

Maakuntaohjelmaa pohjustavissa työpajoissa kyseenalaistettiin vision osioista onnena. Sen koettiin viittaavan epäoleellisiin asiayhteyksiin sekä epärealistisiin haavekuviin. Sen vuoksi onnena-sanana tilalle ryhdyttiin pohtimaan yhdessä vaihtoehtoja muistaen, että visio on näkymä tai hahmotelma tulevaisuudesta ja sen pitää olla innostava sekä tavoittelemisen arvoinen, mutta myös haastava. Keskustelujen pohjalta onnena korvautui kotisatamalla.

Etelä-Karjalan maakuntaohjelman 2022–2025 vuoteen 2040 ulottuva visio (teksti korvataan alustavasti kuvalla lopullisessa taitossa, KUVA 7) on siten

### **“UUSINAJATTELIJOIDEN KESTÄVÄ KOTISATAMA”**

*Kotisatamaan* on turvallista palata ja siellä voi palautua. Satama kytkeytyy Saimaan, Vuoksen ja muiden järvien ja jokien rannalla sijaitsevaan Etelä-Karjalaan, ja koti tuo siihen vahvan tunnun kotoisuudesta ja tärkeydestä. Kaikki maailman meret satamineen ovat Saimaan kanavan kautta tavoitettavissamme. Laivoja ei olekaan tarkoitettu jäämään satamaan; ne ja eteläkarjalaiset ihmiset, seilaavat maailmalle lasteineen ja palaavat jälleen kotisatamaan mukanaan uutta lastia, kuten osamista, sekä keräämään voimia tutusta kotoisuudesta ja ihmisten välisestä vuorovaikutuksesta. Suh-taudumme vieraanvaraisesti myös lyhyemmäksi tai pidemmäksi aikaa maakuntaan asettuviin tulijoihin.

Maakuntaohjelmavalmistelun alkuvaiheessa tehtiin myös maakunnan asukkaille ja asiantuntijoille profiloituneet kyselyt, joissa hyödynnettiin tulevaisuustarkastelun aikana esiin nousseita aiheita sekä toimenpide-ehdotuksia. Melko laajalla otoksella tehty kyselyt tuottivat tuloksen, jossa keskeiseksi kehittämisalueeksi nousi kasvuhakuinen yritystoiminta. Kokeilevan yrityskulttuurin ja riittävän kokeilutoiminnan rahoituksen rooli koettiin tärkeäksi. Esille nostettiin myös maaseudun ja monipaikkaisuuden mahdollisuuksiin panostaminen sekä kynnyksen mataloittaminen liiketoiminnan aloittamiseen. Kokeilukulttuuri onkin nostettu maakuntaohjelmaa läpileikkaavaksi teemaksi ja yhtenä kärkiteemana on elinkeinoelämän toimintaedellytykset, uudistuminen sekä yrittäjyys.

Tulevaisuustarkastelun aikana nostettiin esille Etelä-Karjalan poikkeuksellisen vahva ja läpileikkaava sitoutuminen ympäristötavoitteisiin ja ratkaisujen tuottamiseen niitä varten myös maakunnan ulkopuolelle. Puhdas ympäristö yleensä ja erityisesti vihreän teknologiaan ja energia-tehokkuuteen liittyvien investointien käynnistäminen sekä alan yritystoiminnan kehittäminen saivat vahvaa tukea myös kyselyyn osallistuneilta maakunnan asukkailta. Samoin nousivat esiin maakunnan saavutettavuus, turvallisuus ja ympäristöystävällinen työ- ja asuin ympäristö. Toimivat peruspalvelut ja laajat koulutusmahdollisuudet nähtiin tärkeinä. Maantieteellisen sijainnin hyödyntäminen ja sujuvat liikenne yhteydet tukevat kehittyvää maakuntaa. Saavutettavuuden vahvistaminen nousee maakuntaohjelmassa läpileikkaavaksi tavoitteeksi ja tukee temaattisia kärkiä niihin kohdennetuilla toimin.

Saimaa-brändi ja Euroopan kulttuuripääkaupunki hankkeesta virinnyt Saimaa-ilmiö2026 tunnistettiin vahvuutena. Niihin tulee panostaa nyt kun on saatu valtakunnallista ja jopa kansainvälistä huomiota. Saimaa matkailu kehittämislustana kuten myös kulttuurin luova voima pohjustavat maakuntaohjelman yhtä kehittämisen kärkeä. Kulttuurin elinvoima- ja hyvinvointivaikutusten hyödyntämiselle on momentum koronapandemian jälkeisessä tilanteessa.

### **4.3 Uusinajattellaan valinnat**

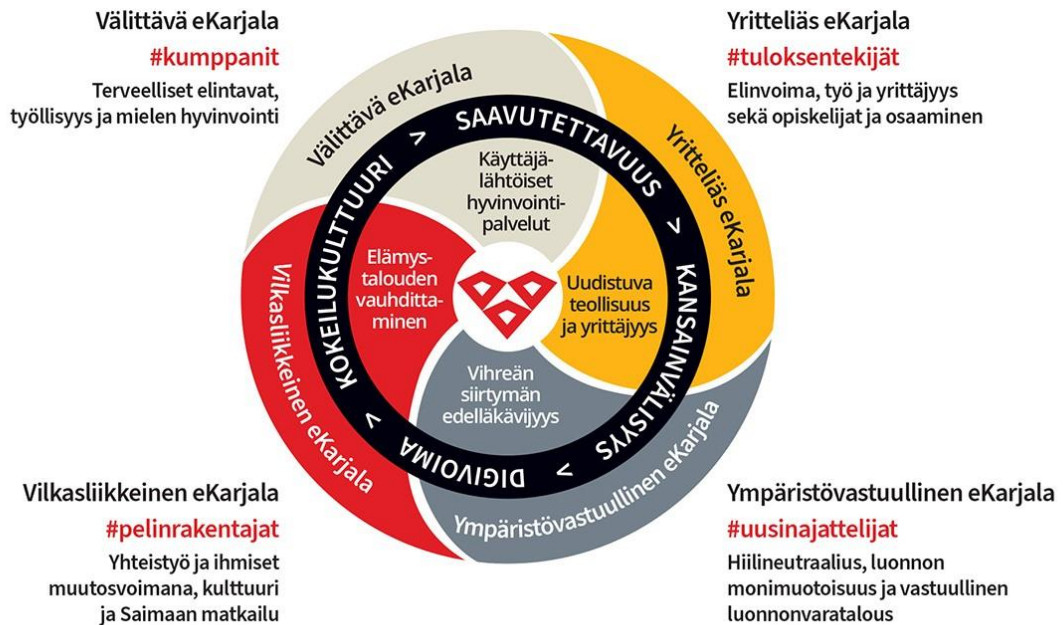
Visiomme *Uusinajattelijoiden kestävä kotisatama* sekä näkymä keskeisiin pitkän aikavälin kehittämistavoitteisiin nostaa Etelä-Karjalan aluekehittämiseen vahvasti mukaan kestävyuden sekä saavutettavuuden ja myös tiiviin yhteyden muuhun maailmaan niin konkreettisesti kuin digitaalisesti. Jatkamme siten aikanaan aktiivisesti uusiin mahdollisuuksiin tarttuneiden ja niihin sopeutuneiden aiempien sukupolvien jalanjäljissä.

Kestävän kehityksen periaate on ollut Etelä-Karjalan maakuntaohjelman ja älykkään erikoistumisen strategian vahvana taustavireenä jo aiemmin. Tässä maakuntaohjelmassa kehittämiskohteet on ryhmitelty nelijakoisesti kestävä kehityksen painotusten mukaisesti. Vihreä siirtymä vaatii entistä monialaisempaa otetta aluekehittämiseen ja aluesuunnitteluun, mitä tukee kaikkien kestävyuden osa-alueiden tunnistaminen ja näkyväksi tekeminen yhteistä tekemistä linjaavassa maakuntaohjelmassamme.

Maakuntaohjelman ja sen kanssa samanaikaisesti valmistellun älykkään erikoistumisen strategian kehityksen moottorit, valinnat ja kehittämistavoitteet on koottu oheiseen kuvaan. Keskellä oleva älykkään erikoistumisen kehä nimeää tutkimus-, kehitys- ja innovaatiotoiminnan (TKI) painotukset kuhunkin neljään maakuntaohjelman kärkeen. Etelä-Karjalan sydän sykkii innovaatioille.

Mustaan kehään on nostettu läpileikkaavat teemat, jotka toimivat kehityksen moottorina. Innovaatiot ja maakunnan elinvoiman kehittäminen edellyttävät digitaalisuuden hyödyntämistä muutovoimana, saavutettavuuden varmistamista ja kansainvälistä yhteistyötä. Yhdessä tehdään kokeilukulttuurin hengessä. Uloimmalla kehällä ja vauhtipyörän sivussa ovat maakuntaohjelman ja aluekehittämisen kärkivalinnat. Niiden sisältöä täsmenävät kunkin kärkivalinnan tiivistetyt tavoitteet #kumppanit, #tuloksetkijät, #uusinajattelijat ja #pelinrakentajat. Kärkivalintojen sisältöä sekä älykkään erikoistumisen TKI-ulottuvuuksia on täsmennetty niiden alla.

ETELÄ-KARJALAN MAAKUNTAOHJELMAN JA  
ÄLYKKÄÄN ERIKOISTUMISEN 2022–2025 KÄRKIVALINNAT



KUVA 8.

Kullekin maakuntaohjelman kärkivalinnalle ja älykkään erikoistumisen kärjelle on määritelty erikseen muutama seurattava mittari. Ne avataan kunkin kärjen käsittelyn yhteydessä. Seuraavassa taulukossa on maakunnan yleistä kehitystä kuvaavat mittarit ja niille yhdessä asetetut tavoitteet vuodelle 2025.

	Viimeisin tilastotieto 2021	Tavoite 2025
Väkiluku	126 921 (2020)	127 000
Väestöllinen huoltosuhde	69,5 (2020)	72
BKT/asukas	39 454 € (2018)	45 000 €
Avoimen sektorin osuus työpaikoista	68,7% (2018)	yli 70%
Yritystoimipaikkojen määrä/ 1000 asukasta	67 (2019)	68
TKI-menot/ asukas	973,7 euroa (2019)	1100
Työllisyysaste <sup>4</sup>	67,4 % (2019)	70%
Työttömyysaste <sup>5</sup>	14,4 % (2020)	alle 10%
Kasvihuonekaasupäästöt per asukas <sup>6</sup>	6,3 t (2019)	tarkennetaan pohjautuen maakunnalliseen HINKU-tavoitteeseen

<sup>4</sup> TK, työvoimatutkimus

<sup>5</sup> TEM, työttömyystilasto, vuosikeskiarvo

<sup>6</sup> SYKE Hinku-laskennan mukaisesti



## 5. Etelä-Karjalan kärkivalinnat

Etelä-Karjalan tulevaisuus pohjautuu vahvuuksien hyödyntämiselle. Niitä hyödyntämällä saadaan väestönkehityksen trendiä muutettua sekä työpaikkatarjontaa lisättyä. Maakuntaohjelman kärkivalintojen taustalla on kestävä kehitys neljä osa-aluetta: sosiaalinen, taloudellinen, ympäristöllinen ja kulttuurillinen kestävyys. Älykkään erikoistumisen strategiset kärjet kiinnittyvät kuhunkin maakuntaohjelman kärkivalintaan muodostaen niiden teemaan liittyvät TKI-kehittämiskokonaisuuden.

### 5.1 Läpileikkaavat teemat

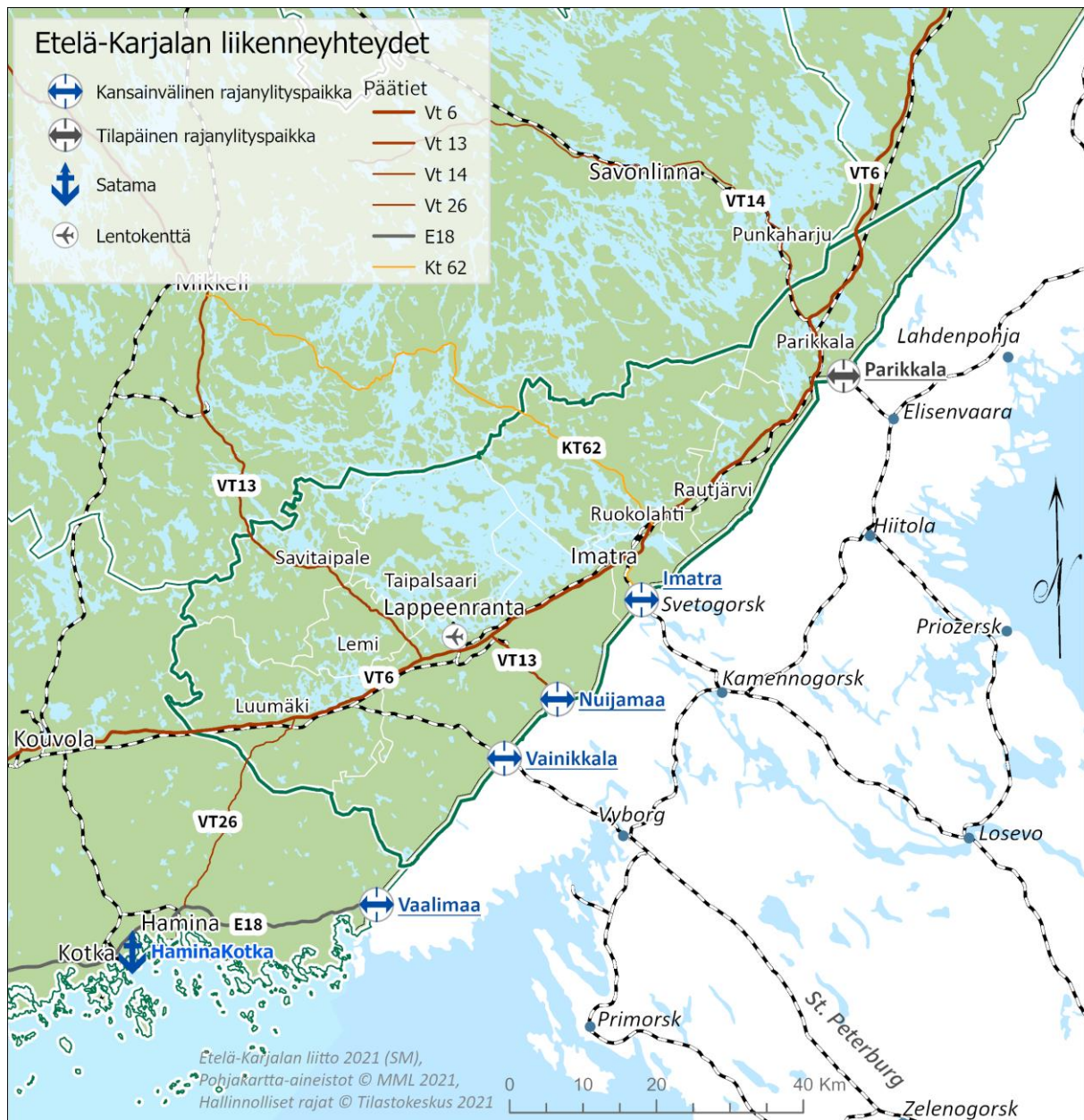
Maakuntaohjelmaa ja älykästä erikoistumista läpileikkaavat neljä muutosvoimaa: saavutettavuus, digivoima, kokeilukulttuuri ja kansainvälisyys. **Saavutettavuus** edustaa maakunnallista liikenne- ja viestintäinfraa, **digivoima** digitaalisuuden yhteiskuntaa ja elinkeinoelämää uudistavaa ulottuvuutta, **kokeilukulttuuri** ilmentää usinajattelijoiden toimintaa eli kehittämistä monialaisissa kokeiluympäristöissä ja **kansainvälisyys** avaa rajapinnat maakunnan ja kansallisen yhteistyön taakse ilmentäen myös Etelä-Karjalan erityistä sijaintia.

*Saavutettavuus* pitää sisällään liikenne- ja tietoliikennejärjestelmien kehittämisen. Tietoliikenteessä keskeistä on turvata toimivat ja nopeat yhteydet myös niin kaupungeissa ja taajamissa kuin haja-asutusalueilla. Ne mahdollistavat uudistuvan liiketoiminnan ja luovat edellytyksiä monipaikaiselle asumiselle. Etelä-Karjalassa lisähaasteena on rajasta johtuvat rajoitteet ja toimintahäiriöt, jotka vaikuttavat esimerkiksi 5G-verkon rakentamiseen.

Toimiva tieverkko on tärkeä ihmisten liikkumiselle, mutta myös teollisuuden kuljetuksille. Erityisesti puuhuolto tuottaa painetta vähäliikenteisen tiestön kunnossapidolle. Saimaan syväväylä ja Saimaan kanava ovat tärkeitä vesiliikenneyhteyksiä itäisestä Suomesta Suomenlahden kautta maailmalle, ja Lappeenrannan lentoasema on vahvasti kehittynyt suorien kansainvälisten yhteyksien lentoasema. Etelä-Karjalan kautta kulkee merkittävä määrä Suomen EU:n ulkorajan ylittävistä henkilö- ja tavaraliikenteestä. Rajaliikenteen sujuvuudesta hyötyy koko Suomi, ja se on tärkeää myös Venäjälle.

Hinku-maakuntana Etelä-Karjalan tavoitteena on siirtää liikennettä maanteiltä rautateille ja vesiväylille liikenteen päästöjen vähentämiseksi. Tämä on tärkeä tavoite myös liikenneturvallisuuden näkökulmasta. Karjalan rata ja sen yhteydet Venäjälle ja edelleen Aasiaan ovat merkittävät EU:n ulkorajan ylittävien kansainvälisten kuljetusten kannalta. Radalla kulkee runsaasti Suomen sisäisiä kuljetuksia sekä henkilöliikennettä Helsingistä Etelä-Karjalan kautta Savonlinnaan ja Pohjois-Karjalaan sekä Venäjälle Pietariin ja Moskovaan. Sisäisen ja ulkoisen saavutettavuuden näkökulmasta on tärkeää kehittää sekä Karjalan rataa että sen yhteyksiä rajanylityspaikoille.

Suomen logistisen kilpailukyvyn ja toimintavarmuuden turvaamisen kannalta tärkeitä raide- ja tieyhteyksiä on kehitetty ja tulee myös jatkossa kehittää linjassa Venäjän puolen infrahankkeiden kanssa. Suomen viennin ja raja-alueiden kehityksen kannalta on tärkeää, että rajanylityspaikat ovat kansainvälisiä ja siten mahdollistavat myös tavarankuljetuksen molempiin suuntiin. Sekä Imatran että Vainikkalan raideliikenteen rajanylityspaikkoja ja niiden saavutettavuutta on kehitettävä, jotta raideliikenteen kansainväliset matka- ja kuljetusketjut eivät ole vain yhden rajanylityspaikan varassa. Parikkalan rajanylityspaikan kansainvälistäminen on Etelä-Karjalan lisäksi tärkeää myös Etelä-Savolle ja Pohjois-Karjalalle (erityisesti sen eteläisimmille alueille). Joustava rajaliikenne ja toimivat rajatoiminnot, kuten riittävästi resursoitu Rajavartiolaitos, tukevat Suomen ja Etelä-Karjalan elinkeinoelämän ja palvelujen kehittymistä, kilpailukyvyn voimistumista ja liikenneturvallisuuden parantamista.



**KUVA 9.** Etelä-Karjalan liikennejärjestelmä ja rajanylityspaikat.

Etelä-Karjalan liikennejärjestelmän kärkitoimenpiteet:

- Kaksoisraide välille Luumäki–Imatra sekä Imatran kolmioraide ja sähköistetty kaksoisraide Imatra–Imatrankoski–valtakunnan raja.
- Imatran rajanylityspaikan raideliikenteen statuksen muuttaminen kansainväliseksi ja Parikkalan rajanylityspaikan kansainvälistäminen.
- Saimaan syväväylän ja Saimaan kanavan liikenteen kehittäminen.

Etelä-Karjala on mukana valtakunnallisessa alueellisen lähijunaliikenteen selvityksessä, jossa tuotetaan uutta tietoa alueellisen junaliikenteen edistämisestä, tarkastellaan maankäytön potentiaalia alueellisen junaliikenteen linjaston kehittämisen näkökulmasta sekä selvitetään liikennöinnin aloittamisen edellytyksiä. Etelä-Karjalan alueellinen lähijunaliikenne on suunniteltu palvelemaan kaikkia Karjalan radan varren asukkaita sekä olemaan yhteys tulevaan Imatra-Pietari

henkilöjuna liikenteeseen. Alueellisen lähijuna liikenteen kehittäminen on merkittävä hanke, koska se helpottaa työmatkaliikennettä, parantaa kuntien ja kaupunkien saavutettavuutta nopealla ja päästöttömällä tavalla, sekä tukee merkittävällä tavalla asemanseutujen elinvoimaisuuden kehittämistä. Alueellisen saavutettavuuden lisäksi lähijuna liikenne tukee myös kansainvälistä liikennettä sekä Saimaan alueen kasvavaa matkailua.

Älykkään erikoistumisen strategiassa saavutettavuus liittyy erityisesti palveluiden ja logistiikan uusiin innovaatioihin, jotka mahdollistavat tehokkaammat prosessit sekä laajentavat asiakaskunta tai parantavat saavutettavuutta. Toinen näkökulma on liikenteen päästöjen vähentäminen Hinku-tavoitteiden saavuttamiseksi.

*Digivoima* kattaa yhteiskunnan kokonaisvaltaisen digitalisoinnin sekä digitalouden avaamat uudet mahdollisuudet. Koronapandemian aikainen digiloikka oli vasta alkua digitalisaation avaamien mahdollisuuksien hyödyntämisessä. Valtakunnallisen osaamisen ennakoitifoorum (OEF) Osaamisrakenne 2035 -raportti kartoittaa tulevaisuuden osaamistarpeita ja koulutuksen kehittämissaasteita. Sen mukaan eniten merkitystään kasvattavat kaikenlaiset digitaaliset taidot, asiakaslähtöinen palvelujen kehittämissaaminen ja innovaatio-osaaminen. Kansalaisen perusdigitaidoista korostuvat tiedon arviointitaidot, digitaaliset kommunikointi- ja yhteistyötaidot, tiedon digitaaliset jakamistaidot sekä digitaalisen teknologian luova käyttötaito. Data-analytiikka korostuu tulevaisuudessa muun muassa julkishallinnossa. Myös digitaalisen sisällön luominen, digiturvallisuus ja ongelmanratkaisu kasvattavat merkitystään.

Etelä-Karjalassa innovaatiotoiminnan vahvana ajurina on digitalisaatio ja ohjelmisto-osaaminen, jota hyödynnetään luovasti palveluista ja elämystuotannosta valmistavaan teollisuuteen sekä rajaliikenteestä energiasektoriin. Tavoitteena on, että yritysten digitaaliset valmiudet kasvavat toimialasta riippumatta sekä maakunnan julkinen sektori hyödyntää digitalisaation mahdollisuuksia monipuolisesti, muun muassa kaupunkisuunnittelussa, liikenteen järjestämisessä ja palveluiden tuottamisessa. Datataloudessa arvoa luodaan myös digitaalisen tiedon uudella hyödyntämisellä. Resursseja voidaan säästää virtuaalisen suunnittelun ja testauksen avulla sekä erilaisten materiaallivirtojen tehokkaassa ohjaamisessa. Myös turvallisuudessa digitaalisuudella on merkittävä rooli.

*Kokeilukulttuuri* kuvaa usinajattelijoiden tekemisen tapaa eli ketterää kehittämistä monialaisissa kokeiluympäristöissä. Edellisen maakuntaohjelman aikana aloitettiin työ, jotta maakuntaan saadaan vakiinnutettua yhteistyö- ja tuloshakuinen kokeilukulttuuri, joka tuottaa nopean vastineen kokeilun kannattavuudesta ja auttaa kehittämään toimivia ratkaisuja. Kokeilujen avulla voidaan testata, tuovatko uudet avaukset sitä vaikuttavuutta ja niitä hyötyjä, joita odotetaan. Epäonnistuminen ei ole liian suuri riski, kun se nähdään oppimisena. Kokeilujen oppeja hyödynnetään systemaattisesti.

Kokeilukulttuuri on älykkään erikoistumisen keskiössä kokeiluympäristöjen, demonstrointien ja pilotointien kautta. Erityisesti tavoitellaan pitkäjänteisesti toimivia kokeilualustoja sekä organisaatioiden toimintaan kiinteästi liittyvien kehittämiskokeiluiden toteuttamista. Etelä-Karjalassa on myös paljon odotuksia merkittävän mittaluokan teollisille demonstraatioille ja pilotoinneille, jotka avaavat korkeaan osaamiseen pohjautuvalle teollisuudelle uusia kansainvälisiä liiketoimintamahdollisuuksia.

*Kansainvälisyys* on arkea Etelä-Karjalassa: Venäjän ja Euroopan Unionin ulkorajalla sijaitsevasta maakunnasta on yhtä pitkä matka Helsinkiin ja Pietariin sekä vilkkaita yhteistyösuhteita ympäri maailman. Skinnarilan korkeakoulu yhteisöön kuuluu yli 80 kansallisuuden edustajia yhtä lailla perusopetusta ja toisen asteen koulutusta. Houkutteleva alue, toimiva infrastruktuuri sekä opiskelija- ja osaamispotentiaali yhdistettynä uudistuvaan yrityskantaan tukevat kansainvälistymistä.

Venäläiset jättivät maakuntaan vuonna 2019 tuote- ja palveluostoina 310 miljoonaa euroa<sup>7</sup>, joten korona-aikainen rajan kiinniolo on ollut aluetaloudelle iso menetys.

Matkailijoiden rinnalla on kasvanut maahanmuuttajien määrä. Etelä-Karjalan kotouttamisohjelmassa 2021-2024 todetaan, että maahanmuutto, monikulttuurisuus ja monikielisyys ovat osa Etelä-Karjalaa. Vuonna 2019 ulkomaan kansalaisten osuus maakunnan väestöstä oli 3,7 % ja äidinkielenään vierasta kieltä puhuvien osuus oli 6,3 %. Suurin vieraskielinen ryhmä on venäjää äidinkielenään puhuvat, joita asui maakunnassa lähes 5 000 henkeä. LUT-yliopistossa perustutkinto-opiskelijoista 8% oli ulkomaan kansalaisia, mutta tohtoriopiskelijoista 44 %. LAB-ammattikorkeakoulussa oli ulkomaalaisia 12% ja lisäksi molemmissa korkeakouluissa yhteensä 500 vaihto-opiskelijaa.

Kansainväliset yritykset ovat etabloituneet Etelä-Karjalaan, joka on turvallinen ja vakaa ympäristö harjoittaa myös Venäjälle suuntautuvaa elinkeinotoimintaa. Etelä-Karjalaan on myös sijoittautunut jo alueella toimivien kansainvälisten pörssiyritysten ohella pienempiä kansainvälisiä yrityksiä sekä paikallisia kasvuyrityksiä on siirtynyt kansainväliseen omistukseen. Alueella sijaitsee myös merkittävää kansainvälistä TKI-toimintaa. Vaikka koronapandemia käytännössä pysäytti matkustajaliikenteen, tavaralogistiikka rajan yli on jatkunut. Etelä-Karjalan kokonaisviennin arvo on säilynyt hyvänä myös koronapandemian aikaan.

Rajamaakuntana Venäjä-kokonaisuuden sekä EU ulkorajayhteistyön kehittäminen on ollut perinteisesti keskeisin osa maakunnan kansainvälistymistä. Yhteistyötä tehdään myös Kiinan ja muun Aasian suuntaan sekä erityisesti TKI-toiminnan ja kaupunkikehittämisen osalta EU alueelle. Teema-kohtaisesti on tiivistä yhteistyötä myös Pohjoismaihin sekä Itämeren alueelle. Sähköinen kaupankäynti avaa liiketoimintamahdollisuuksia kansainväliseen toimituslogistiikkaan ja verkkokauppaan, mutta ne voivat myös koronan jälkeen vähentää venäläisten ostosmatkailua. Kokonaisuudessaan on edelleen hyödynnettävä ja kehitettävä Etelä-Karjalan erityisasemaa EU:n ja Venäjän sarana-alueena, vahvistettava Venäjä-osaamista sekä tuettava rajan ylittävää kanssakäymistä ja aiemmista kehittämishankkeista saatujen hyvien käytäntöjen levittämistä. Ihmisten kohtaamiset yhteisen asian äärellä vahvistavat kansalaisyhteiskuntaa sekä lisäävät rajanylittävää, luontaista toimintaa ja vuorovaikutusta.

Kansainvälisyyden osalta älykkään erikoistumisen keskeisiä tavoitteita ovat alueen osaajapotentiaalin parempi kiinnittyminen kehittämistoimintaan sekä alueellisiin kärkiteemoihin liittyvien kansainvälisten yhteyksien ja yhteistyön edistäminen. Tulevaisuuden mahdollisuuksiin lukeutuu erilaisten TKI-toimintojen sijoittautuminen alueelle ja niiden toimiminen kansainvälisiä osaajia houkuttelevana elementteinä. Maakunnassa on erityistä panostusta Aasia-osaamiskeskittymän kehittämiseen, jossa päänavauksena toimii korkeakoulujen koulutusyhteistyön rakentuminen kiinalaisten toimijoiden kanssa.

## 5.2 Välittävä eKarjala

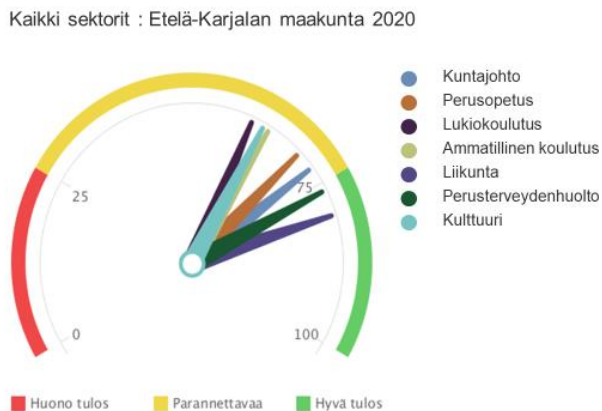
### #kumppanit

Meitä eteläkarjalaisia on vähän ja pärjäämme yhdessä, kun löydämme oikeat **kumppanit** alueelta tai sen ulkopuolelta. Jokaisella meistä pitää olla mahdollisuus hyvään elämään, jonka lähtökohta on hyvinvointi. Hyvinvoinnin, terveyden ja turvallisuuden edistäminen lisää kansalaisten yhdenvertaisuutta, ja osallisuuden tunteella on yhteys hyvinvoinnin kokemukseen. Maakunnat ja kunnat vastaavat asukkaiden hyvinvoinnin ja terveyden edistämisestä. Alueellista hyvinvointityötä tehdään kuntien, järjestöjen ja muiden toimijoiden yhteistyönä. Sen seurantavälineenä on Eksoten valtuustokausittain laatima hyvinvointiraportti. Tulevat linjaukset määritellään Etelä-Karjalan vuosien

<sup>7</sup> TAK Rajatutkimus 2020.

2021–2025 hyvinvointisuunnitelmassa, johon tämän maakuntaohjelman kärjen sisältö pitkälti nojautuu.

WHO määrittelee terveyden edistämisen toiminnaksi, joka parantaa ihmisten mahdollisuuksia huolehtia omasta ja ympäristönsä terveydestä. Terveyden edistämällä ymmärretään kaikkea sitä toimintaa, jonka tarkoituksena on terveyden ja toimintakyvyn lisääminen sekä terveysongelmien ja väestöryhmien välisten terveyserojen vähentäminen. Se on vaikuttamista elintapoihin ja elämäntapaan, elinoloihin ja elinympäristöön sekä palvelujen toimivuuteen ja saatavuuteen. Eteläkarjalaisten hyvinvointiin vaikuttavat monet asiat, joista ohessa on kansallisesti seurattava kooste TEAviisariin perustuen



**KUVA 10.** Yhteenvedo terveyden edistämisen aktiivisuudesta Etelä-Karjalan maakunnassa 2020. TEAviisari 2021.

Maakunnallisen hyvinvointisuunnitelman teemat ovat terveelliset elintavat, mielen hyvinvointi ja työllisyyden edistäminen. Terveelliset elintavat koskettavat kaikkia, työ tuo mukanaan toimeentulon ja mielenterveys on tärkeä hyvinvoinnin voimavara. Pitkään jatkunut työttömyys, pientuloisuus ja toimeentulovaikeudet merkitsevät syrjäytymis- ja köyhyysriskiä, joka altistaa myös mielenterveyden häiriöille. Etelä-Karjalassa 3,5 prosenttia työkäisistä sai mielenterveyden ja käyttäytymisen häiriöiden vuoksi työkyvyttömyyseläkettä vuonna 2020.

Elämänlaadun ja yhteisön hyvinvoinnin ohella on tärkeää edistää asukkaiden terveyttä ja materiaalista hyvinvointia. Aktiivisesti sosiaaliseen toimintaan osallistuvat ja toisiin ihmisiin luottavat ihmiset tuntevat itsensä vähemmän osallistuvia tyytyväisemmiksi ja terveemmiksi. Hyvinvointi on vuorovaikutuksessa toimeentulon kanssa. Nuorten ja muiden heikossa työmarkkina-asemassa olevien työllistymisen edistäminen sekä työn tuottavuuden ja työhyvinvoinnin parantaminen lisäävät suoraan tai välillisesti materiaalista hyvinvointia. Koulutus tukee työllistymistä, työkykyisyyden säilymistä ja uuden ammatillisen uran avaamista. Työelämän ulkopuolella olevien työ- ja toimintakyvyn paraneminen edistää työllistymistä ja terveyttä sekä lisää elämänlaatua.

Hyvinvoinnin edistäminen on yhteistyötä, jossa tarvitaan järjestöjä. Maakunnan järjestöyhteistyötä on tiivistetty ja sitä kehitetään niin Eksotessa kuin kunnissa. Yhteistyöverkostoksi on perustettu kumppanuuspöytä, jota koordinoi Etelä-Karjalan Yhdistykset ry. Kumppanuuspöydässä on edustajia 20 eri järjestötyypistä, kunnista, Eksotesta ja Etelä-Karjalan liitosta. Kumppanuuspöytä tekee järjestöjen toimintaa näkyväksi sekä tiivistää järjestöjen sekä julkisen sektorin yhteistyötä.

Kansalaisyhteiskunta on noussut myös EU aluekehittämistyössä entistä tärkeämpään rooliin, mukaan lukien älykäs erikoistuminen.

**Älykkään erikoistumisen** tavoitteet kohdentuvat innovaatioympäristön osalta erityisesti alueen asukkaiden hyvinvointia edistävien palveluiden monialaiseen yhteiskehittämiseen. Erilaiset yhteisölliset ja sosiaaliset innovaatiot voivat synnyttää uutta liiketoimintaa. Kansainvälisen yhteistyön mahdollisuuksia tunnistetaan alueilta, joilla on samantyyppisiä haasteita tai täydentävää osaamista. Etelä-Karjalan sotedataekosysteemiin on maakunnallisen monialaisen toiminnan aikana kertynyt osaamista sekä tietoa, jolla on myös kansainvälistä kiinnostavuutta.

### **Kehittämistavoitteet:**

#### ***Terveellisten elintapojen edistäminen yhteistyössä***

- Edistetään kaikkien ikäluokkien hyvinvointia ja terveyttä muun muassa tukemalla osallisuutta sekä vahvistamalla ennaltaehkäisevien toimintamallien käyttöä (esimerkiksi vertaistuki ja ryhmätoiminta sekä matalan kynnyksen ja varhaisen tuen palvelut).
- Elintapaohjausta kehitetään aktiivisesti koko maakunnan alueella. Vahvistetaan ammattilaisten osaamista sekä otetaan käyttöön liikuntalähetteen rinnalla kulttuurilähete.
- Viedään yhdessä eteenpäin kumppanuuspöytä ja kunnallisia järjestöfoorumeja sekä kehitetään sote-järjestöjen ja julkishallinnon yhteistyötä.
- Toimeenpannaan Kansallinen ikäohjelma vuoteen 2030, jossa huomioidaan ikääntyvien hyvinvoinnin, terveyden ja turvallisuuden edistäminen arkiympäristöissä sekä palveluissa. Osana sitä edistetään toimintakyvyltään heikentyneiden henkilöiden turvallista itsenäistä asumista.
- Julkisten palvelujen painopistettä siirretään omaa aktiivisuutta tukeviin, ennalta ehkäiseviin palveluihin ja varhaiseen tukemiseen. Kannustetaan jokaista ottamaan vastuuta omasta hyvinvoinnista ja terveydestä liikkumalla, osallistumalla kolmannen sektorin toimintaan ja tapahtumiin, hyödyntämällä (lähi)kulttuuripalveluja sekä taiteen tarjoamia mahdollisuuksia. Se edistää monipuolisen palvelutarjonnan säilymistä.
- Mahdollistetaan kansalaisille luontosuhteen ja luontokontaktien lisääminen ja vahvistaminen. Hyödynnetään erä- ja luontomuseohanketta kehittämälustana.
- Hyvinvointialueen ja sen palvelujen rakentumisessa mahdollistetaan alueen pk-sektorin osallistuminen palveluiden tuottamiseen.

#### ***Mielen hyvinvointi voimavarana***

- Mielen hyvinvoinnin tietoisuuden ja osaamisen lisääminen. Esimerkiksi kunnissa ja hyvinvointialueella huomioidaan mielen hyvinvointi päätöksissä ja toimissa. Samalla ymmärrys siitä, että mielenterveys on osa ihmisen kokonaisuutta, lisääntyy.
- Lievennetään koronakriisistä seuranneita kielteisiä vaikutuksia mielen hyvinvointiin kaikissa ikäluokissa.
- Tuetaan paikallisten väestöryhmien välisten hyvien suhteiden edistämistä sekä maakuntaan muuttavien kotoutumista.
- Hyödynnetään kouluterveyskyselyä, tutkimuksia ja nuorisobarometria nuorten syrjäytymisen ja turvallisuus- sekä jaksamisongelmien ennaltaehkäisyssä.
- Panostetaan työssäjaksamiseen ja työhyvinvointiin kaikissa organisaatioissa välineenä mm. työhyvinvointiohjelmat
- Varataan hoito- ja laitospäätösten viihtyisyyden lisäämiseksi %-osuus rakentamis- tai peruskorjauskustannuksista taidehankintoihin prosenttiperiaatteen mukaisesti.

- Tunnistetaan lähiluonnon saavutettavuuden merkitys hyvinvoinnissa. Selvitetään ohjelmakauden aikana luonnon hyvinvointivaikutuksia ja asukkaiden luontokokemuksia Etelä-Karjalassa.

### **Työllisyyden edistäminen monialaisesti**

- Panostetaan äskettäin työttömäksi jääneiden osaamisen tunnistamiseen ja mahdollisten osaamisvajeiden paikkaamiseen täsmäkoulutuksin nopean uudelleen työllistymisen edistämiseksi.
- Varmistetaan saavutettavat ja monialaiset palvelut heikossa työmarkkina-asemassa oleville henkilöille sekä ohjataan heidät osaamista kehittävään ja siten työllistymistä edistävään toimintaan tai koulutukseen.
- Kartoitetaan työttömyyden alkuvaiheessa työllistymisen esteet mm. Kykyviisarin tai terveystarkastusten avulla.
- Tuetaan ihmisten työ- ja toimintakykyä työllisyyden edistämiseksi.
- Luodaan yhteiset toimintamallit, joilla tunnistetaan riski työttömyyden pitkittymiseen ja toistumiseen sekä voidaan puuttua siihen ennaltaehkäisevästi.
- Hyödynnetään työllisyyden hoidon siirtyessä kunnille Etelä-Karjalan monialaisen työllisyyden hoidon yhteistyömallit sekä toimivat roolitukset myös jatkossa.
- Edistetään työpaikkojen saavutettavuutta kehittämällä pendelöinnin mahdollistamia sujuvia matkaketjuja (mm. reitit, maksutavat) sekä taajamajunayhteyksiä.

### **Käyttäjälähtöiset hyvinvointipalvelut (Etelä-Karjalan TKI painotukset, AES)**

- Digitaalisuutta ja ohjelmisto-osaamista sekä luovaa osaamista hyödynnetään älykkäiden ja asiakaslähtöisten hyvinvointipalveluiden tarjoamiseen. Valjastetaan palvelumuotoilu käyttäjälähtöisyyden kehittämiseen.
- Ylläpidetään uusinajattelua julkisten terveystalouksien tuottamisessa ja resurssien käytössä koskien sote-palveluketjuja ja kotiin tuotettavia palveluita.
- Hyödynnetään hyvinvointialuetta rakennettaessa mahdollisuudet vuorovaikutteisuuden ja asukkaiden osallistamisen lisäämisessä, palvelutuotannon kehittämisessä sekä asukkaiden hyvinvoinnin ja terveyden monipuolisessa edistämässä.
- Julkiset toimijat tekevät yhteistyötä asukkaiden, yritysten sekä kolmannen ja neljännen sektorin kumppaneiden kanssa esimerkiksi uudenlaisen palvelutuotannon ja asumisen muotojen tuottamisessa.
- Edistetään osallisuuteen, turvallisuuteen ja työllisyyden edistämiseen liittyviä uusia toimintamalleja ja monialaista TKI-yhteistyötä sekä vahvistetaan työllisyyttä ja innovatiivisuutta.

### **Indikaattorit (ALUSTAVAT):**

- Yhteistyössä erityisesti Eksoten/hyvinvointialueen kanssa seurataan alueen asukkaiden elintavoissa ja toimintakyvyn aktiivisessa ylläpitämisessä tapahtuvaa myönteistä kehitystä ml. Maailman terveysjärjestön WHO:n elämänlaatumittari
- Viheralueiden/lähiluonnon saavutettavuus maakunnassa (*kehitettävä*)
- Kouluterveyskysely: lasten ja nuorten elämänlaadun kokemus
- Kykyviisari (tulosten arviointi, tarkennetaan)
- Nuorten työttömyyden kehitys (määrällinen)
- Pitkäaikaistyöttömyyden kehitys (määrällinen)
- Peruskoulun jälkeistä tutkintoa vailla olevat 25–34 -vuotiaat (määrällinen)
- Toimeentulotukea saaneiden osuus aktiivi-ikäisistä maakunnassa (määrällinen)
- Yhteiskehittämiseen osallistuvat yritykset (*ÄES mittari, ohjelmaindikaattori*)
- Uudet monitoimijaisissa hankkeissa kehitetyt palveluratkaisut (*ÄES mittari*)

## 5.3 Yritteliäs eKarjala

### #tuloksetekijät

Etelä-Karjalassa asuu **tuloksetekijöitä**. Maakunnan menestymisen eväät nojaavat kestäväen kasvun edellytyksiin ja nopeaan reagointikykyyn. Maakunnan sijainti sekä houkutteleva toimintaympäristö yhdistettynä sujuvaan ja kestävään maankäyttöön tukevat yritystoiminnan kehittymistä. Elinkeinoelämän monipuolistuminen sekä kasvu ja työllistävyys ovat edellytyksiä alueen veto- ja pitovoiman lisääntymiseksi. Väestökehityksen tasapaino ja lisääntyvä yritysdynamiikka tuottavat kasvattua elinvoimaa. Etelä-Karjalaa viedään eteenpäin tuloshakuisesti, kokeilukulttuuria hyödyntäen sekä toimijoiden ja toimialojen välisiä rajoja rikkoen.

Etelä-Karjalan menestykselle olennaista on yritteliäisyys, laajalle vaikuttava yrittäjämäinen asenne ja yrityskannan uudistumiskyky sekä yritysten kansainvälistymisen ja kansainvälistymisvalmiuksien tukeminen. Kansainvälistymisessä myös maakuntaan asettuneet maahanmuuttajat ja kansainväliset opiskelijat ovat vielä rajallisesti hyödynnetty voimavara. Digitalisaatio ja työelämän muutokset mahdollistavat lisääntyvästi monipaikkaista asumista ja erilaisten työn tekemisen tapojen yhdistämistä. Etelä-Karjala tarvitsee osaamispohjaisia työpaikkoja uudistuvaan teollisuuteen ja muille toimialoille. Sen lisäksi on turvattava yleisesti osaavan työvoiman saatavuus kaikille aloille. Maakunta on myös saavutettava asuinpaikka etelän kasvukeskuksiin pendelöivälle.

Koulutus- ja osaamistarpeiden ennakointi on alueen toimijoiden yhteistyötä, jota viedään eteenpäin Etelä-Karjalassa vuonna 2021 aloittaneessa jatkuvan oppimisen verkostotiimissä. Tämä Kaakois-Suomen ELY-keskuksen koordinoima tiimi tekee yhteistyötä maakunnallisen ennakointiryhmän kanssa. Jatkuvan oppimisen verkostotiimi toteutti keväällä 2021 toimialakartoitukset liike-elämän palveluista sekä metalli- ja konepaja-alalta. Syksyllä toteutetaan vastaavat kartoitukset matkailu-, tapahtuma-, kulttuuri- ja viihdealalla sekä rakentamisessa ja kiinteistöalalla.

Samanaikaisesti muuttuvat sekä työn tekemisen tapa että työympäristöt, mikä sekkin edellyttää uudenlaisia valmiuksia ja sopeutumiskykyä. Erilaiset itsensä työllistämisen muodot tulevat lisääntymään ja ne haastavat monelta osin perinteisen työelämän toimintamallit. Ammatillisen osaamisen rinnalla korostuvat työelämätaidot, kuten vuorovaikutus, oman työn johtaminen, yrittäjämäinen asenne, digitaalinen osaaminen sekä kestäväen kehityksen taidot. Odotettavissa on, että ikääntyvien rooli työelämässä kasvaa, mutta vallitsevan väestökehityksen trendi edellyttää siitä huolimatta maahanmuuton lisäämistä. Toimialariippumattomat taidot, asiakasymmärrys ja vuorovaikutustaidot yli kulttuurirajojen nousevat työelämässä entistä keskeisemmiksi OEF:n raportin mukaan. Monipaikkaisen työn yleistymisen haastaa johtamisen. Ympäristö- ja digitaidot kasvattavat merkitystään.

Osaamisen puutteesta seuraa työvoiman saatavuuden haasteita, jotka näkyvät Etelä-Karjalassa jo esimerkiksi ravitsemis- sekä sosiaali- ja terveysalalla. Jälkimmäisellä lisähaasteena on väestön ikääntymisestä johtuva työmäärän kasvu, mutta samaan aikaan digitalisaatio ja moniammatillinen yhteistyö myös muiden alojen ammattilaisten kanssa muuttaa alaa. Osaamisen haasteet muuttuvat nopeasti koulutuksen haasteiksi, kun toimintaympäristö muuttuu rakenteita nopeammin. Esimerkiksi rakennusalalla korjausrakentaminen tulee lisääntymään, mutta se on tehtävä huomioiden kestäväen kehityksen tavoitteet ja energiatehokkuusvaatimukset sekä terveyden edellytykset ja rakennusten älykkyys. Motivaatio ja kyky jatkuvaan oppimiseen ovat taitoja, joiden merkitys Teknologia-teollisuus ry:n selvityksen mukaan kasvaa eniten tulevina vuosina. Samalla lisääntyy korkeasti koulutettujen osaajien tarve.

Lappeenrannan–Lahden teknillinen yliopisto LUT ja LAB-ammattikorkeakoulu ovat osa LUT-konsernia, jonka muodostuminen vahvisti Skinnarilan kampuksen osaamiskeskittymää. Yrityspalveluja



tarjotaan Skinnarilassa LAB-ammattikorkeakoulun yhteydessä toimivassa Business Mill -palvelussa ja muutenkin kampuksen yhteistyötä yritysten kanssa on kehitetty ja kehitetään tavoitehakuisesti; kun yhä useampi valmistuva löytää taustastaan riippumatta valmistumisensa jälkeen työtä tai yrittäjäpolun maakunnasta, vahvistuu sekä maakunnan osaaminen ja elinvoima että väestönkehitys. Mitä korkeammasta koulutuksesta on kyse, sitä useammin opiskelijat tulevat maakunnan ulkopuolelta ja sitä harvemmin he jäävät Etelä-Karjalaan opintojen jälkeen. LUT-yliopiston opiskelijoista alueelle jää vajaa 20 prosenttia ja LAB-ammattikorkeakoulun opiskelijoista noin puolet. Tähän haetaan aktiivisesti muutosta kehittämällä opiskelijoiden maakuntaan asettumista tukevia toimintatapoja. Korkeakouluopetusta Etelä-Karjalassa tarjoaa myös Maasotakoulu. Aikuiskoulutusta järjestävät myös Etelä-Karjalan koulutuskuntayhtymä/ammattiopisto Sampo, kaksi kansanopistoa ja osaksi LAB-ammattikorkeakoulua fuusioitunut kesäyliopisto.

Maakunnan koulutustarjonnan ja osaamisen varmistamiseksi on tärkeää turvata Saimaan ammattiopisto Sampon toimintaedellytykset. Ammatillisen koulutuksen reformi muutti ammattiopetuksen pitkälti näyttötutkintoihin perustuvaksi ja samalla vahvistettiin koulutuksen työelämäyhteyttä. Tässä työelämälähtöisessä kokonaisuudessa korostuvat osaamisperusteisuus, asiakaslähtöisyys, työpaikoilla tapahtuva oppiminen ja yksilölliset opintopolut sekä myös oppisopimuskoulutuksen lisääminen. Tulevaisuuden osaajien saatavuuden turvaamiseksi on seurattava muutoksen vaikutuksia ja turvattava koulutuksen laadun ja elinvoiman säilyminen. Tähän kytkeytyy myös suunnitelmassa olevat tilaratkaisut Lappeenrannassa ja Imatralla, joiden myötä Sampon tilat saadaan vastamaan uudistuneen koulutuksen tarpeita.

**Älykäs erikoistuminen** edellyttää jatkuvaa vuoropuhelua toimijoiden kanssa. Yritysten tarpeiden kartoittaminen, niihin vastaaminen ja kokeilevan kehittämisen periaate ovat älykkään erikoistumisen keskeisiä tavoitteita. Samalla kun laajennetaan nykyisten toimijoiden osaamista ja innovaatio-kykyä, pyritään myös tukemaan uudenlaisten liiketoimintamahdollisuuksien tunnistamista. Eri toimijoiden kumppanuuksilla saadaan maakunnan korkeakoulujen osaamisesta luotua uutta yrittäjyyttä ja olemassa oleviin yrityksiin uutta liiketoimintaa sekä kehitettyä julkista palvelutuotantoa. Toimialojen välisten rajojen häivyttäminen tukee teknistaloudellisten ja yhteiskunnallisten innovaatioiden syntyä. Elinkeinorakenteen monipuolistamiseksi sekä kasvavien ja kansainvälistyvien yritysten lisäämiseksi tuetaan yritysten käynnistymistä ja uudistumista sekä uuden tiedon hyödyntämistä yrityksissä.

Etelä-Karjalassa älykkään erikoistumisen erityisenä tavoitteena on tukea teollisuuden uudistumista ja temaattisia, laajempia kehittämiskokonaisuuksia yli maakuntarajojen. Bio- ja kiertotalouden uudet avaukset sekä teollinen digitalisaatio toteutuvat eri kokoisten yritysten sekä monimuotoisten hankekonsortioiden toimesta. Huomiota kiinnitetään Etelä-Karjalassa osaamis pohjaisen yrittäjyyden kehittämiseen toimivissa yrityksissä ja uusissa spinoff- ja startup-yrityksissä. Tässä toimivat keskeisinä kumppaneina mm. Business Mill palvelu ja Green Campus Open hautomo.

Innovaatioympäristön kehittämisen läpileikkaavana näkökulmana Yritteliäs eKarjala kärjessä on tutkimus- ja koulutusorganisaatioiden sekä elinkeinoelämän tavoitteellisen yhteistyön kehittäminen, joka tähtää elinkeinoelämää ja yrittäjyyttä uudistavan yksityisen TKI-toiminnan kasvuun. Kansainvälistymisen läpileikkaava tavoite on kansainvälisten yritysten ja opiskelijoiden osaamisen hyödyntäminen maakunnan kehittämisessä.

### **Kehittämistavoitteet:**

#### ***Vireä ja vetovoimainen elinkeinoympäristö***

- Elinkeinoyhtiöt, kaupunkien ja kuntien elinkeinopalvelut, maakunta ja valtion yksiköt sekä muut alueelliset ja paikalliset toimijat, kuten Etelä-Karjalan kauppakamari, yrittäjäjärjestöt

ja oppilaitokset panostavat yhteistyössä Etelä-Karjalaan saavutettavana ja yritysystävällisenä maakuntana.

- Kunnissa tehdään pitkäjänteisiä elinvoimapanostuksia sekä sujuvoitetaan yritysten palveluprosesseja mm. laajentumistarpeiden tai sijoittautumisen osalta. Sijoittautumistoimintaan panostetaan, jotta maakuntaan saadaan uusia yrityksiä ja toimintoja.
- Edistetään koko maakunnan liikenteellistä (tieliikenne ml. kevyen liikenteen väylät, junaliikenne, maantiet, vesiliikenne, lentoliikenne) ja digitaalista saavutettavuutta samalla panostaen logistiikan sujuvuuteen ja vähähiilisyyteen.
- Hyvinvointialueen ja sen palvelujen rakentumisessa mahdollistetaan alueen pk-sektorin osallistuminen palveluiden tuottamiseen.
- Tuetaan liiketoiminnan kansainvälistämistä ja kansainvälistä kauppaa tukevan toimintaympäristön ja markkinoiden saavutettavuuden kehittämistä. Rahoitetaan kansainvälisiltä markkinoilta kasvua hakevien yritysten kehittämishankkeita sekä edistetään kansainvälisen investointien saamista Etelä-Karjalaan.
- Hyödynnetään sijainti EU-ulkorajalla erityisesti EU/ETA alueen ylittävän liiketoiminnan näkökulmasta mukaan lukien kansainvälisen verkkokaupan palvelukokonaisuudet. Pietarin suuralueen hyvä saavutettavuus laajentaa alueella toimivien markkinapotentiaalia merkittävästi ja yhteistyötä logistisen sujuvuuden eteen tehdään.
- Panostetaan asiakaslähtöiseen yritys- ja kasvupalveluiden kokonaisuuteen, jossa toimijoiden eri roolit ovat selkeät ja yhteistyö sujuvaa. Tavoitteena on, että apua on sujuvasti saatavilla ja alueellinen kattavuus toteutuu.
- Hyödynnetään kansalliset ja kansainväliset tukiverkostot kuten Team Finland, Business Team for Russia, FinnCham, Business Finland ja erilaiset EU rahoitukset, kuten InvestEU ja Horizon sekä Green Deal rahoitukset.
- Oppilaitosten välistä yhteistyötä syvennetään uusien liiketoimintamahdollisuuksien syntyyn ja kaupallistamiseen perustuvassa kehittämistyössä, joka nojaa vahvasti yritysten tarpeisiin.

### ***Osaamisen ja osaajien saatavuus sekä sujuva siirtymä opinnoista työelämään***

- Oppilaitokset ja elinkeinoelämä tekevät yhteistyötä osaamisen kasvattamiseksi tarvelähtöisesti sekä panostavat saavutettavaan koulutustarjontaan.
- Huomioidaan työn ja työelämän muutokset ja niiden tarjoamat mahdollisuudet. Edistetään ketteriä kokeiluja elinikäisen oppimisen ja osaamisen päivittämisen tueksi.
- Turvataan maakunnan oppilaitosten strategiset toimintaedellytykset ja mahdollisuudet monipuolisen koulutustarjonnan järjestämiseen. Etelä-Karjala tarjoaa laadukkaan koulutuspolun varhaiskasvatuksesta jatko-opintoihin ja eri kouluasteiden yhteistyö peruskoulusta korkeakouluun toimii mutkattomasti.
- Edistetään korkea-asteen koulutustarjonnan laajentumista ja yhteiskunnallisten aineiden koulutuksen saavutettavuutta maakunnassa.
- Alueen ulkopuolelta tulevat koti- ja ulkomaiset korkeakouluopiskelijat ja nuoret tunnustetaan alueen voimavaraksi ja heidän integroitumistaan eteläkarjalaisiksi ja suomalaiseen yhteiskuntaan tuetaan. Tuetaan opiskelijoiden kiinnittymistä Etelä-Karjalaan ja alueen yrityksiin opiskelijoiden ensimmäisistä kesätöistä lähtien.
- Edistetään osaajien työperäistä maahanmuuttoa ja tuetaan heidän perheitään sijoittautumisessa alueelle riittävällä yhden luukun periaatteella toteutettavalla palvelutarjonnalla.
- Teknologiapainotteisten yritysten kartoittaminen ja TKI-toimintojen sijoittautumisten edistäminen maakuntaan kansainvälisten opiskelijoiden pohjalta.

### **Yrittäjyysilmapiiri ja yhteiskehittäminen**

- Etelä-Karjalan ilmapiiriä kehitetään entistä yritysystävällisemmäksi. Lisätään yrittäjien ja kunnallishallinnon välistä vuorovaikutusta sekä ymmärrystä toimintatapojen sujuvoittamiseksi.
- Yrittäjyysmyönteinen koulu ja muut toimijat tukevat ja kannustavat lapsia ja nuoria yrittäjyyteen sekä yrittäjämäiseen ajatteluun kasvamisessa.
- Panostetaan omistajanvaihdospalveluiden saatavuuteen. Avoimet verkostot auttavat toiminnalleen jatkajaa etsiviä yrittäjiä kohtaamaan potentiaaliset jatkajat.
- Yrityspohjan vahvistamiseksi ja monipuolistamiseksi tuetaan aloittavien ja toimivien yritysten merkittävästi liiketoimintaa kasvattavia investointi- ja kehittämishankkeita.
- Matalan kynnyksen yrityskummi- ja yrityshautomotoiminta tavoittaa potentiaaliset yrittäjät, tukee yksilöllisesti heidän valmiuksiaan ryhtyä yrittäjiksi ja parantaa olemassa olevien yritysten edellytyksiä menestyvään yritystoimintaan.
- Tuetaan maaseutualueiden yritystoiminnan monipuolistamista. Maaseutuyrittäjyyden kehittämisen painopisteitä ovat matkailu-, hyvinvointi- ja elintarvikeyrittäjyys, vapaa-ajan asukkaiden palvelut sekä biotalouteen liittyvä yritystoiminta, kuten metsäpalvelut, bioenergia ja puun jatkojalostus.
- Hyödynnetään julkisen sektorin investoinnit ja hankinnat kasvualustana yrityksille, jotta ne luovat mahdollisuuksia referenssejä synnyttäviin kokeiluihin.
- Laajennetaan innovatiivisten sekä kestävien julkisten hankintojen osaamista maakunnalliseksi. Tuetaan yhteiskehittämistä vuorovaikutteisoin hankinnan menetelmin, kuten käynnistämällä oikea-aikaisia markkinavuoropuheluita.

### **Uudistuva teollisuus ja kasvuyrittäjyys (Etelä-Karjalan TKI painotukset, ÄES)**

- Vahvistetaan elinkeinoelämän uudistumista, osaamis pohjaista yrittäjyyttä ja yritysten kasvua edistävää maakunnallista palvelukokonaisuutta.
- Tuetaan alueen oppilaitosten ja pk-yritysten yritysten kasvuun tähtäväää sekä innovaatio- ja ennakkointiosaamista edistävää verkottumista.
- Tavoitellaan kasvuhakuisten startup-yritysten kiinnittymistä Etelä-Karjalan innovaatio-ekosysteemiin sekä kansainvälisiin arvoverkostoihin. Tuetaan teknologian kaupallistamisosaamisen kehittämistä. Maakunnan innovaatio toiminnan tuottoa yrityksiksi vahvistetaan tehostamalla palvelutarjontaa polulla ideasta innovaatioksi.
- Panostetaan alueelliset erityispiirteet huomioivaan älykkääseen, kestävään ja resurssivii saaseen teolliseen toimintaan. Erityisenä painoituksena ovat uudet teolliset tuotantomenetelmät ja prosessit sekä kierto- ja biotalouden teollisen mittakaavan ratkaisut, joissa on potentiaali skaalautuvalle liiketoiminnalle.
- Hyödynnetään rohkeasti teollisen ICT:n mahdollisuuksia (datan kerääminen ja hyödyntäminen, digitaaliset kaksoiset, koneoppiminen, esineiden internet, kyberturvallisuus) liiketoiminnassa sekä toimialojen uudistamisessa.
- Yhdistetään teknologista ja kaupallista osaamista sekä ennakkointiosaamista kestävästi uusien liiketoiminta-alueiden tunnistamiseksi ja kasvattamiseksi.
- Tuetaan digitaalisen osaamisen vahvistumista, digitaalista saavutettavuutta sekä ylimaakunnallista yhteistyöstä eDIH toiminnan kautta.
- Panostetaan yritysten ympäristöasioihin ja kestävään liiketoimintaan liittyvään osaamiseen sekä kestävien ratkaisujen tarjoamiseen markkinoille.

### **Indikaattorit (ALUSTAVAT):**

- Aloittaneet ja lopettaneet yritykset
- Etelä-Karjalan yrittäjyysilmapiiri (*Kuntabarometri joka toinen vuosi*)
- Yritysten kasvu- ja investointihalukkuus (*Pk-barometri*)

- Koulutustasoon/osaamiseen liittyvä mittari (*tarkentuu*)
- Etelä-Karjalaan asettuvien osuus LUT:n ja LAB:n valmistuvien opiskelijoiden määrä
- Rakennerahasto- ja maaseutuohjelman tuella aikaansaadut uudet yritykset ja uudet työpaikat (*Ohjelmaindikaattorit*)
- Rakennerahastovaroin rahoitettaviin TKI-hankkeisiin osallistuneiden yritysten määrä (*Ohjelmaindikaattorit*)
- Tuote- tai prosessi-innovaatioita toteuttavat pk-yritykset (*ohjelmaindikaattori*)
- Alueelliseen innovaatioekosysteemiin syntyy uusia liiketoimintavetoisia teemaverkostoja Greenreality Network -konseptin mallin mukaisesti. (*ÄES mittari*)

## 5.4 Ympäristövastuullinen eKarjala

### #uusinajattelijat

Etelä-Karjalassa ollaan **uusinajattelijoita**. Maakuntaa kehitetään vastuullisesti ja kestävästi. Luonnonympäristö nähdään arvokkaana pääomana, josta huolehditaan yhdessä kestävällä tavalla. Alueen luonnonvaroja ovat esimerkiksi metsät, kaivannaiset ja laajat vesistöt, etenkin Saimaa saari- ja maisemineen. Luonnon tarjoamien mahdollisuuksien hyödyntäminen vaatii enenevässä määrin erilaisten käyttötarkoitusten harkittua yhteensovittamista. Maakunnassa tulee tiedostaa monimuotoisen luonnon ja sen tuottamien ekosysteemipalveluiden merkitys ihmisten hyvinvoinnille, taloudelle ja esimerkiksi ilmastonmuutokseen sopeutumiseen. Maakunnan vesienhoitoa edistetään aktiivisesti Kaakkois-Suomen vesienhoidon toimenpideohjelmalla toteuttaen ja pyritään siihen, että maakunnan vedet ovat vuoteen 2027 mennessä pääasiassa hyvässä tai erinomaisessa tilassa.

Hiilineutraalisuuteen tähtäävänä Hinku-maakuntana Etelä-Karjala on sitoutunut kaikessa toiminnassaan ja merkittävässä päätöksenteossaan ottamaan kasvihuonekaasu-päästönäkökulman huomioon. Maakunnassa tehdään hillintätoimia ja linjauksia, joilla sitoudutaan vähentämään toimintojen kasvihuonekaasupäästöjä. Lisäksi vaikutetaan alueen toimijoihin (ml. asukkaat ja vapaa-ajan asukkaat) siten, että alueen kasvihuonekaasupäästöjen vähentämisessä tavoitellaan hiilineutraaliutta yhdessä. Ilmastotyöhön kehitetään mittareita, jotka konkretisoivat taloudellisia hyötyjä. Suunnittelua tehdään pitkäjänteisesti siten, että vuoden 2035 hiilineutraaliutta pidetään vain väli-tavoitteena sitä seuraavalle hiilinegatiivisuuden ajalle.

Alueellisena erityispiirteenä on monipuolinen metsäteollisuuden keskittymä, jossa kehitetään biopohjaisia ratkaisuja perinteisemmän tuotannon ohella. Alaan liittyy myös erilaisten arvoketjuun liittyvien yritysten toimintoja, jotka ovat laajentuneet osin myös muille toimialoille. Tuotannon lisäksi Etelä-Karjalaan on sijoittunut myös merkittäviä suuryritysten tutkimustoimintoja. Mittavat teolliset sivuvirrat tarjoavat potentiaalia kiertotalousratkaisuille. Tähän kehittämiskokonaisuuteen liittyy myös alueen kaivannaisteollisuutta sekä teknologiayrityksiä. Alueellisia voimavaroja ovat esimerkiksi korkeakoulujen osaamispääoma, prosessiteollisuuden aroverkoston monenlainen osaaminen sekä yhteistyömahdollisuudet EU:n ulkorajalla.

Ympäristövastuullisen eKarjalan toteuttamisessa nojataan vahvasti LUT-yliopiston energia- ja ympäristöosaamiselle sekä maakunnassa jo pitkään tehdylle työlle, jossa tavoitellaan sekä ratkaisuja ilmastonmuutoksen ongelmiin että uutta elinvoimaa Etelä-Karjalaan. Tunnustus tehdylle työlle on esimerkiksi Lappeenrannan kaupungin Green Leaf -voitto vuonna 2020. Green Leaf on Euroopan komission myöntämä palkinto, jolla nostetaan esiin vihreitä edelläkävijäkaupunkeja Euroopassa. Hiilineutraaliuden sekä kiertotalouden maakunnallisia tiekarttoja viedään maakunnassa käytäntöön laajalla toimijarintamalla, joka kattaa niin yksittäiset kansalaiset kuin yritykset ja kuntaorganisaatiot. Hankeverkostojen ohella maakunnassa on toiminut ympäristö- ja energia-alan uusien ratkaisujen edistämiseksi jo noin 10 vuotta yritysvetoinen Greenreality Network verkosto.

**Innovaatioympäristön kehittämisen näkökulmasta** panostetaan älykkäässä erikoistumisessa erityisesti julkisen sektorin ja muiden toimijoiden investointien hyödyntäminen kokeiluympäristönä ja kehitysalustana kaupallista potentiaalia omaaville teknologisille ratkaisuille (demonstraatioalustat yrityksille, innovatiiviset julkiset hankinnat ja kokeiluympäristöinä toimiva TKI-infra) sekä sähköistämisen osaamiskeskittymän vahvistamiseen. Toimijoiden valmiuksia kansainvälisen rahoituksen hakemiseksi vahvistetaan, jotta EU-rahoituksilla voidaan edistää liiketoiminnan syntyä TKI-toiminnasta sekä mataloittaa kynnyksiä yksityisille investoinneille.

### **Kehittämistavoitteet:**

#### **Hiilineutraali maakunta kokeilualustana ilmastovaikuttaville ratkaisuille**

- Uusia, kansainvälisesti kiinnostavia energiaratkaisuja testataan ja kokeillaan maakunnassa, jonka saavuttaa pilotointialueena kansainvälistä tunnettuutta sekä kasvattaa hiilikädenjälkeään<sup>8</sup>.
- Edistetään paikallista uusiutuvan energian tuotantoa (mm. biokaasu, tuulivoima, aurinkoenergia, syvälämpö ja keskisyvät lämpökaivot, hukkalämpö ja teollisen luokan lämpöpumput), vähäpäästöisten energiaratkaisujen käyttöönottoa sekä kartoitetaan alueita laajamittaiselle aurinko- ja tuulivoimatuotannolle.
- Energiatohokkaita ja energiaa säästäviä ratkaisuja hyödynnetään enenevässä määrin yrityksissä, julkisissa tiloissa ja kodeissa.
- Maakuntaan tehdään energia- ja ympäristöjärjestelmiin liittyviä merkittäviä investointeja.
- Pk-yritysten ympäristöosaamista ja -vastuullisuutta nostetaan liittyen muun muassa materiaali- ja energiatoiminnan sekä puhtaisiin teknologioihin.
- Edistetään neuvonnalla, viestinnällä ja kaikenikäisille ihmisille suunnatulla ympäristökasvatuksella kestäviä elämäntapoja ja kehitetään vähäpäästöisiä vaihtoehtoja.
- Hiilidioksidin talteenoton ja hiilinielujen edistäminen.
- Edistetään maakunnallisen ja monialaisen ilmastomuutokseen sopeutumissuunnitelman laatimista.
- Vähähiilisen rakentamisen edistäminen esimerkiksi hiilibudjetoinnin tai muuntojoustavuuden avulla.

#### **Kestävä luonnonvarojen käyttö, bio- ja kiertotalous**

- Luonnonvaroja hyödynnetään kestävästi mm. monimuotoisuus, ilmastomuutos sekä vesien suojeleminen huomioon ottaen. Hyödynnetään uusien biotaloustuotteiden kehittämisessä alueen metsäteollisuuden osaaminen ja verkostot. Uusia liiketoimintamahdollisuuksia etsitään metsien virkistyskäytöstä ja aineettomista palveluista.
- Edistetään hiilivarastoina toimivien tuotteiden käyttöä, mm. puun käytön lisäämistä rakentamassa ympäristössä.
- Uusien teollisten kiertotalouteen pohjautuvien materiaalien kehittämisestä syntyy uutta liiketoimintaa mittavien hankekokeilujen kautta. Erityisenä sivuvirtojen hyödyntäminen raaka-aineena.
- Panostetaan suuryrityksiä, pk-yrityksiä, sekä tutkimus- ja koulutusorganisaatioita yhdistävien merkittävien kehittämisalustojen synnyttämiseen.
- Lappeenrannan Kukkuroinmäen kiertotalousalue toimii monipuolistuvana uudelleenkäytön ja kierrätyksen maakunnallisena pilotointialueena.
- Lappeenrannan vedenhankinnan toimintavarmuutta ja vesilähteiden laatua ylläpidetään.
- Lappeenrannan uuden jäteveden puhdistamon yhteyteen konseptoidaan kokeiluympäristöä

<sup>8</sup> Hiilikädenjälki kuvaa ilmastohyötyä eli päästövähennysvaikutusta

- Elintarvikeketjun kehittämisessä tehdään yhteistyötä, jossa reagoidaan kulutustottumusten muutoksiin, ilmastovaikutusten huomioimiseen ja tartutaan digitalisaation avaamiin mahdollisuuksiin. Tuotekehityksessä hyödynnetään paikallista ruokakulttuuria, perinteitä ja tutkimustietoa.

### **Monimuotoinen luonto ja laadukkaat vesivarat**

- Lisätään kansalaisten luontokontakteja sekä ymmärrystä luonnon merkityksestä terveydelle ja hyvinvoinnille. Hyödynnetään luontoa oppimisympäristönä systemaattisesti.
- Hyödynnetään Saimaata ja maakunnan muuta järvi- ja jokiluontoa kestävästi palvelujen tuottamisessa ja elinympäristöjen suunnittelussa.
- Virtavesien ja muiden vesistöjen kunnostamista jatketaan Hiitolanjoen esimerkin siivittämänä.
- Pien-Saimaan vedenlaadun parantamista jatketaan kärkihankkeena Kutilan kanava
- Panostetaan turvetuotannosta poistuvien suoalueiden ennallistamiseen ja kestävään käytötarkoituksen muutokseen.
- Vesistöjen tilaa parannetaan toteuttamalla Kaakkois-Suomen vesienhoidon toimenpideohjelmaa ja huomioimalla vesistövaikutukset ennakoivasti kaikessa toiminnassa.
- Kalataloutta ja järvikalojen hyödyntämismahdollisuuksia kehitetään kestävästi ja monipuolisesti. Pidetään huoli norppakannan hyvinvoinnista ja kasvusta.
- Edistetään yhteistyössä kuntien ja muiden tahojen kanssa ylimaakunnallisen kansallispuiston perustamista Haarikko–Saarijärvi -alueelle.
- Tehdään uusia avauksia kaupunkiympäristön hyödyntämisessä luonnon monimuotoisuuden ja samalla ihmisten hyvinvoinnin lisäämiseksi (esim. monimuotoisuuspuistot, niityt, terveismetsät).
- Ekologisen kompensaation<sup>9</sup> käyttöönottoa eri sektoreilla edistetään aktiivisesti ja sen tiimoilta tehdään monialaista yhteistyötä.

### **Vihreän siirtymän edelläkävijyys (Etelä-Karjalan TKI painotukset, AES)**

- Vihreän sähköistämisen TKI-toiminnasta synnytetään uutta liiketoimintaa alueelle sekä vahvistetaan alan kansainvälistä verkottumista. Viitekehityksenä toimii erityisesti Lappeenranta–Imatra-kaupunkiseudun ekosysteemisopimus, jonka keskeiset kehittämiskohteet ovat:
  - Energiatehokkaat sähkökäytöt
  - Hiilineutraalien synteettisten polttoaineiden tuotantomenetelmät (P2X)
  - Älykkäät ja kulutusjoustavat sähköverkot ja kiinteistöt
  - SMR-pienreaktoriekosysteemin rakentaminen
  - Kansallisen ja kansainvälisen yhteistyön vahvistaminen (läpileikkaava)
  - Alueellisen vihreän sähköistämisen ekosysteemin edistäminen (läpileikkaava)
- Tuetaan vetytalouteen liittyvää teknologian kehitystyötä, tuetaan TKI-investointeja ja koekelutoimintaa, jotka tukevat alan osaamisen ja uusien ratkaisujen kaupallistumista sekä teollisten investointien sijoittautumista maakuntaan.
- Tehdään maakunnallista, ylimaakunnallista ja kansainvälistä TKI-yhteistyötä hiilineutraalin Etelä-Karjalan edistämiseksi. Toimintaa kohdennetaan erityisesti nopeita päästövähennyksiä tuottaviin ratkaisuihin, jotka kohdentuvat mm. rakentamiseen ja rakennusten käyttöön sekä liikennejärjestelmän kehittämiseen.
- Kehitetään vihreän edelläkävijyyden startup-yrittäjyyttä sekä hautomotoimintaa.

<sup>9</sup> Ekologinen kompensaatio tarkoittaa ihmisen luonnon monimuotoisuudelle aiheuttaman haitan tai heikennyksen hyvittämistä lisäämällä monimuotoisuutta toisaalla. Kompensaation kohde voi olla yksittäinen laji, luontotyyppi tai laajempi alueellinen kokonaisuus.

- Hyödynnetään alueen mahdollisuuksia toimia pilotointialustana ilmastonmuutokseen sopeutumiseen liittyville potentiaalisille innovaatioille.

**Indikaattorit (ALUSTAVAT):**

- Uusiutuvien energianlähteiden osuus tuotannosta
- Toimialakohtaiset ilmastopäästöt (erit. liikenne ja asuminen)
- Ympäristöteknologia-alan liikevaihto
- Yhdyskuntajätteen hyödyntämistä
- Puuston määrän kehitys
- Yhdyskuntien ja toimialojen typpi- ja fosforikuormitus vesiin
- Business Finland ja Horizon rahoituksen saanto Etelä-Karjalaan (*ÄES mittari*)
- Verkostojen ja innovaatioekosysteemien kehittämät innovaatiot, tuotteet ja palvelut (*ÄES mittari, ohjelmaindikaattori*)

## 5.5 Vilkasliikkeinen eKarjala

### #pelinrakentajat

Etelä-Karjalassa ollaan muutoksien ja niistä nousevien mahdollisuuksien äärellä. Vilkasliikkeiset karjalaiset **#pelinrakentajat** osaavat tarttua tilaisuuteen sekä myös nykyaikaisesta kaveria hihasta tai rupatella tuntemattomien kanssa. Etelä-Karjalan rajahistoriaan ja karjalaisuuteen nojaavalle kulttuuriperinnölle on leimallista monikulttuurisuus ja kansainvälisyys. Olemme ylpeitä kotimaakunnastamme, mutta suhtaudumme vieraanvaraisesti, arvostaen ja avarakatseisesti matkailijoihin ja uusiin asukkaisiin. Muuttajat, maahanmuuttajat ja opiskelijat otetaan eteläkarjalaisen yhteisön jäseniksi.

Yhdessä tekeminen on nykyisten eteläkarjalaisten vahvuus. Yhdessä onnistumme ja yhdessä toimien syntyvät parhaat ideat sekä saadaan aikaan tarvittavia muutoksia. Me-hengen ja muutosten myönteisyyden vahvistaminen lisää hyvinvointia<sup>10</sup> sekä maakunnan veto-, pito- ja elinvoimaa. Etelä-Karjala on pieni maakunta ja yhdessä saamme aikaan määräämme enemmän. Yhdessä toimimme myös naapurimaakuntien kanssa, mistä on jo hyvää näyttöä Saimaa-ilmio2026-hankkeesta. Savonlinnasta ei tullut vielä tällä kertaa Euroopan kulttuuripääkaupunkia, mutta neljä Itä-Suomen maakuntaa ovat päättäneet yhdessä kääntää tarinansa suunnan eikä entiseen ole enää paluuta. Saimaa-ilmion puitteissa Saimaan maakunnissa vietetään vuorovuosina kulttuurin unelmavuotta. Etelä-Karjalan kulttuurin unelmavuosi on 2024.

Saimaa ja Venäjän läheisyys luovat kasvupotentiaalia palveluille ja matkailulle. Saimaa Geoparkista tuli keväällä 2021 UNESCO Global Saimaa Geopark. Itä-Suomen maakuntien joukolla valmisteltu Saimaa-ilmio2026 eli Savonlinna Euroopan kulttuuripääkaupungiksi vuonna 2026 -hanke toimii ja toimii myös jatkossa yhteistyön siivittäjänä sekä elämänlaatua ja näkyvyyttä parantavan kulttuurin voiman esille nostajana. Samaa voimaa on matkailun Saimaa-sopimuksen mukaisessa yhteistyössä Etelä-Savon ja pohjoissavolaisen Varkauden kanssa. Meneillään on tavoitteellisia risteily- ja pyöräilymatkailun kehittämishankkeita sekä Imatralle sijoittuvan erä- ja luontokulttuurimuseon suunnittelu. Edellä kerrotut hankkeet vahvistavat myös alueen yleistä elinvoimaa, koska yritysten ja

<sup>10</sup> Hyvinvoinnin osatekijät jaetaan yleensä kolmeen ulottuvuuteen: terveyteen, materiaaliseen hyvinvointiin sekä koettuun hyvinvointiin tai elämänlaatuun. Hyvinvointi-käsite viittaa suomen kielessä sekä yksilölliseen hyvinvointiin että yhteisötason hyvinvointiin. Yhteisötason hyvinvoinnin ulottuvuuksia ovat mm. elinolot, työllisyys ja työolot sekä toimeentulo. Yksilöllisen hyvinvoinnin osatekijöiksi taas luetaan sosiaaliset suhteet, itsensä toteuttaminen, onnellisuus ja sosiaalinen pääoma.

asukkaiden sijoittumista ohjaavat kovat ja pehmeät vetovoimatekijät<sup>11</sup>, jotka lisäävät maakunnan vetovoimaa. Saimaan brändiarvo onkin ääretön ja Saimaan ympärille rakentuva matkailu nostaessa.

Kulttuuri lisää tutkitusti hyvinvointia ja osallisuutta. Kuntien uusi kulttuuritoimintalaki sekä Saimaailmiö2026-hankkeessa tuotetut Etelä-Karjalan ja Itä-Suomen kulttuuristrategiat toimivat ohjenuorinamme, kun viemme kulttuuria turuille ja toreille kaikkien koettavaksi. Kulttuurissa uusinajattelu merkitsee rohkeutta katsoa omia kengänkärkiä kauemmaksi. Se on rohkeutta investoida uutta luovaan ajatteluun, kokeilla mahdollisia, oppia epäonnistumisista ja iloita onnistumisista – myös toisten. Se on myös ennakkoluulotonta valmiutta yhteistyöhön. Kulttuuri kietoutuu kaikkeen: elämäntapaamme, kieleemme, ruokaamme, juhliimme, työhömmme, arkeemme ja siihen, miten tulkitsemme ympäristöämme. Kulttuuri palvelee, osallistaa, hoitaa ja kasvattaa, kehittää ja houkuttelee, kutsuu ja kuljettaa sekä työllistää. Tästä kaikesta otamme jatkossa entistä enemmän irti kotimaakuntamme kehittämisessä.

Tavoitteena on aktiivisten, osallistuvien, kulttuurista voimaa ammentavien ja liikkuvien ihmisten maakunta. Siinä hyödynnetään asukkaiden osaamista. Vuorovaikutteinen suunnittelu ja asukkaiden osallistaminen ideointiin, päätöksentekoon ja toimintaan vahvistavat yhteisömmme resilienssiä sekä palvelujen ja elävien taajamien ja kylien säilyttämistä. Yritysten sekä kolmannen ja neljännen sektorin toimeliaisuus lisää maakunnan elinvoimaa. Ne tarjoavat asukkaille työtä ja toimeentuloa sekä mielekästä vapaa-ajan toimintaa, mikä kartuttaa sosiaalista pääomaa. Viranomaisten ja julkisen sektorin tehtävä on olla toiminnan mahdollistaja ja kannustaja sekä tarjota asukkaille auttava käsi ja olkapää, johon voi tarvittaessa nojata.

Saimaa on yksi maailman hienoimmista järviolueista ja meidän erityinen erottumistekijämme ja markkinoinnin kulmakivi. Saimaa rakentaa mielikuvaa Etelä-Karjalasta sekä maakunnan ulkopuolella että maakunnassa. Se on identiteettimme perusta, mutta myös liikkumis- ja toiminta-alusta, jonka varaan eteläkarjalan elämisen laatu ja nousussa olevan Saimaan matkailun kehitys rakentuvat. Matkailun kehittämisessä on siirrytty infrastruktuurin rakentamisesta liikunta-, hyvinvointi-, terveys- ja kulttuurimatkailun palvelutuotantoon sekä palvelupakettiin tehden yhteistyötä maakunnan sisällä sekä ylimaakunnallisesti. Matkailua kehitetään Saimaan matkailustrategian tavoitteiden ja Saimaa-sopimuksen mukaisesti. Ylimaakunnallista yhteistyötä tehdään myös koko Visit Finlandin Lakeland-suuralueella sekä kansainvälisesti muun muassa Pietarin kanssa. Hyvän kehittämisalustan muodostavat UNESCO Global Saimaa Geopark, Imatralle sijoittuva Erä- ja luontokulttuurimuseo sekä Saimaan norppasaaristolle tavoiteltava UNESCO:n maailmanperintöstatus.

**Älykkään erikoistumisen** puitteissa panostetaan erityisesti alueen matkailu- ja kulttuurialojen pk-yritysten liiketoiminnan kehittämiseen ja elämystalouden palvelutarjonnan monipuolistamiseen. Tätä edistetään erityisesti verkostojen ja osaamisen vahvistamisella sekä yritysten innovaatiotoiminnan tukemisella. Innovaatioympäristön kehittämisen näkökulmana on palveluliiketoiminnan skaalaus ja monipuolistaminen TKI-toiminnan avulla. Kansainvälisyyden osalta tavoitteena on toimijoiden kytkeytyminen eurooppalaiseen elämystalouden kehittämisverkostoihin tähdäten EU-rahoituksen sekä tunnustusten laajempaan hyödyntämiseen maakunnassa (mm. Culture Europe). Aasia osaamiskeskittymän ja muiden kansainvälisten yhteistyömuotojen alueelle houkuttelemia henkilöitä sitoutetaan elämystalouden edistämiseen ja alueen asukkaiden kulttuuriosaamisen monipuolistamiseen. Etelä-Karjalassa pyritään hyödyntämään myös kansalaiskehittämisen yhteistyömahdollisuuksia EU-ohjelmissa.

<sup>11</sup> Kovat vetovoimatekijät liittyvät mm. alue- ja paikallistalouden kehitykseen, työllisyyteen, työpaikka- ja koulutustarjontaan, innovaatio- ja osaamiskeskittymiin sekä yritysilmastoon. Pehmeät vetovoimatekijät tarkoittavat mm. alueen ilmapiiriä, tunnelmaa, tarinaa, identiteettiä ja historiaa sekä tapahtumia ja elämyksiä että kulttuuri- ja vapaa-ajanpalveluja, kuten museoita ja kaupunkipuistoja. Vetovoimatekijöiden rinnalla vaikuttaa alueen sijainti.



## **Kehittämistavoitteet:**

### ***Muutosmyönteisyyden ja me-hengen lisääminen***

- Kannustetaan asukkaita, järjestöjä ja muita toimijoita maakunnan kehittämiseen ja vuorovaikutteisten toimintatapojen lisäämiseen. Tuetaan yhdessä tekemistä ja osaamisen jakamista yli organisaatio- ja osaamisalojen.
- Asukkaille, erityisesti opiskelijoille ja nuorille aikuisille, varmistetaan vaikuttamismahdollisuuksia, jotta maakunnasta saadaan entistä vetovoimaisempi opiskelu- ja työssäkäyntialue. Maakuntaohjelmakauden aikana järjestetään maakunnallinen nuorten vaikuttamispäivä toimijoiden yhteistyönä.
- Edistetään kaikkien maahanmuuttajien ja erityisesti kansainvälisten opiskelijoiden kotouttamista sekä sitouttamista Etelä-Karjalaan. Varmistetaan maakunnallisesti saavutettava ja tunnettu yhden luukun monialainen maahanmuuttajapalvelu julkisen sektorin toimijoiden yhteistyönä.
- Julkiset toimijat tunnistavat roolinsa mahdollistajana sekä kehittävät ja kokeilevat organisaatio- tai toimialarajoja ylittäviä toimintatapoja ja palveluja.
- Julkiset toimijat kehittävät asukaslähtöisiä toimintatapoja ja vaikuttamisen mahdollisuuksia sekä tukevat osallisuuden kokemuksen muodostumista. Ne kannustavat asukkaita osallistumaan esimerkiksi kaavoitukseen ja asuinalueiden kehittämiseen.
- Vahvistetaan asukkaiden digiosaamista, palveluiden digitaalista saavutettavuutta ja tarjontaa.

### ***Kulttuurista elin- ja lumovoimaa sekä hyvinvointia***

- Hyödynnetään Saimaa-ilmiön eteen tehty työ systeemaattisesti ja panostetaan Etelä-Karjalan kulttuurin unelmavuoden 2024 valmisteluun sekä toteuttamiseen alueellisena kulttuurin juhlavuotena.
- Hyödynnetään paikalliseen luonnonympäristöön ja kulttuuriin tukeutuva Saimaa-ilmiön yhteydessä konseptoitu ylimaakunnallinen The Art of Living -ajattelu.
- Viedään riittävästi resursoidusti eteenpäin Saimaa-ilmiötä sekä Itä-Suomen kulttuuristrategiaan kirjattuja tavoitteita, joissa tunnistetaan kaupunki/kunta alustana, tunnustetaan ja tunnustetaan kulttuurin merkitys ja mahdollisuudet sekä nähdään itäsuomalaisen yhteistyön merkitys ja mahdollisuudet.
- Vahvistetaan Etelä-Karjalan maakunnan identiteettiä korostamalla kulttuuria, luonnon- ja kulttuuriympäristöä sekä kulttuuriperintöä. Tutustuminen kotiseutuun alkaa päiväkodissa ja jatkuu läpi koulutuspolun. Varmistetaan lasten kulttuurikeskus Metkun toiminnan resursointi. Kehitetään kasvatustoimen läpileikkaavaa maakunnallista toimintamallia luontoympäristöön liittyen.
- Hyödynnetään maakunnan luontoa, kulttuuria ja taidetta, kulttuuriympäristöä ja kulttuuriperintöä asukkaita ja matkailijoita kiinnostavan palvelutuotannon lisäämisessä sekä kolmannen sektorin toiminnan kehittämisessä. Merkitään maakunnan kiinnostavat kohteet selkeästi, jotta ne on helppo löytää konkreettisesti ja digitaalisesti.
- Varmistetaan kulttuurin saatavuus ja ostettavuus erilaisessa elämäntilanteessa oleville asukkaille. Se edellyttää muun muassa harrastusmahdollisuuksia, kulttuurielämyksiä tarjoavia kulttuurilaitoksia, matalan kynnyksen tarjontaa ja digitalisaation hyödyntämistä. Kulttuuriin pitää pystyä törmäämään myös pyytämättä ja huomaamatta.
- Vahvistetaan kulttuuripalvelu- ja tapahtumatuotannon toimintaedellytyksiä kehittämällä edelleen maakunnallista tapahtumakalenteria, sujuvoittamalla tapahtumajärjestämisen lupaprosesseja ja mahdollistamalla julkisten tilojen hyödyntäminen. Panostetaan tätä tukevan osaamisen kehittämiseen erityisesti julkisella sektorilla.

- Kulttuuri- ja taidepohjaiset hyvinvointipalvelut ovat osa uuden hyvinvointialueen palvelukokonaisuutta. Lisätään Kaiku-kortin käyttömahdollisuuksia ja ulotetaan palvelu maakunnalliseksi.
- Luovan osaamisen voimaa vahvistetaan tukemalla monialaisesti yhteistyötä tekevien verkostojen toimintaa ja rakentumista. Kulttuuritila Nuijamies tunnistetaan luovaa taloutta kiihdyttävänä voimavarana ja samantyyppisten toimintamallien rakentumista tuetaan.

### **Saimaan matkailun kehittäminen**

- Toteutetaan Saimaan matkailustrategian visiota: Saimaa tarjoaa ilmiömäistä aikaa. Tavoitteena on, että Saimaa on vuonna 2025 Suomen kolmen tunnetuimman matkailualueen joukossa. Alueen matkailutulo on kasvanut maan keskiarvoa enemmän ja matkailu on nykyistä ympärivuotisempaa. Kehitämme matkailua yhdessä asiakaslähtöisesti ja kestävästi huomioiden luonnon monimuotoisuuden ja matkailuelinkeinon elinvoimaisuuden.
- Matkailun kehittämisessä panostetaan Saimaan matkailustrategiassa tunnistettuihin kehittämiskohteisiin: yhteistyöhön, palvelutuotannon kehittämiseen sekä saavutettavuuteen ja ostettavuuteen konkreettisesti ja digitaalisesti. Etelä-Karjalan erityistavoitteena on selkeyttää matkailutoimijoiden rooleja sekä antaa asiakaslupaus, jonka mukaisesti asiakkaamme järviluontoon 30 minuutissa ja ohjaamme heidät ostamaan tarjontaamme 30 sekunnissa
- Matkailun kehittämisessä tukeudutaan myös olemassa oleviin ja suunniteltuihin kehittämisalustoihin, joita ovat muun muassa vahvassa nosteessa oleva pyöräilymatkailun reittiverkosto, Ukonniemen liikuntamatkailukokonaisuus, Saimaa-ilmiö-yhteistyö, UNESCO Global Saimaa Geopark, Erä- ja luontokulttuurimuseo, Alvar Aalto -kulttuurireitti ja muut kehitymässä olevat Euroopan Neuvoston statusta hakevat kulttuurireitit.
- Kulttuurimatkailutuotteita kehitetään osana muuta matkailun ja kulttuurin toimintaa siten, että eteläkarjalaiset kulttuurimatkailutuotteet ovat laadukkaita, asiakaslähtöisesti paketoituja ja helposti saatavilla. Kulttuurimatkailukohde voi toimia Kotkaniemen tavoin palveluiden kokoajana.
- Kehitetään Lappeenrannan lentoliikennettä ylimatekunnallisessa yhteistyössä.
- Edistetään Kutilan kanavan toteuttamista.

### **Elämystalouden vauhdittaminen (Etelä-Karjalan TKI painotukset, ÄES)**

- Kulttuuriperinnön ja ympäristön hyödyntäminen kehitysalustana kansallisesti sekä kansainvälisesti vetovoimaisille elämystuotteille. Vertaisoppiminen ja yhteiskehittämisen ympäristöjen mahdollistaminen.
- Parannamme taiteen ja kulttuurin toimintaedellytyksiä, ylimatekunnallista yhteistyötä sekä kansainvälistymistä, jotta alueemme elinvoima, pitovoima ja lumovoima sekä hyvinvointi kasvavat ja mahdollisuutemme vaikuttavissa rahoitushauissa paranevat merkittävästi.
- Etelä-Karjalasta muodostetaan korkeakoulujen, taiteilijoiden ja kuntien yhteistyöllä hiilineutraalin (tai jopa hiilinegatiivisen) taiteen kokeilulaboratorio.
- Matkailutarjonnan laajentaminen ja syventäminen nojautuen alueellisiin vahvuuksiin sekä digitaalisuuden ja tiedolla johtamisen hyödyntäminen matkailutoimialan kehittämisessä.
- Kehitetään kestävän ja kasvuhakuisen elämystalouden toimijoiden osaamista sekä tuetaan täydentävän osaamisen kiinnittymistä maakuntaan.
- Saimaan vesiliikenteen kokonaisvaltainen kestävä kehittäminen (muun muassa sujuvien matkaketjujen, puhtaiden käyttövoimarakaisuiden käyttöönoton edistäminen sekä vesiliikenteen digitaaliset tukipalvelut)

### **Indikaattorit (ALUSTAVAT):**

- Asukkaiden osallistuminen yhteiskehittämiseen (*mittari tarkentuu*)
- Kulttuuripalveluiden saavutettavuus
- Kulttuuripalveluiden tarjonta

- Maakunnan matkailutulo (*Matkailustrategian seurantamittari*)
- Matkailutyöpaikkojen määrä (*Matkailustrategian seurantamittari*)
- Culture Europe tai muut kansainvälisistä ohjelmista rahoitettuihin hankkeisiin osallistuneiden toimijoiden määrä (*ÄES mittari*)
- Kehittämisalustoja, kuten hiilineutraalin taiteen kokeilulaboratoriota, hyödyntävät toimijat (*ÄES mittari*)

## 6. Miten maakuntaohjelmaa toteutetaan ja rahoitetaan?

Maakuntaohjelmaa toteutetaan alueellisin, kansallisin ja EU-varoin. Maakunnan sisällä kuntien, opilaitosten ja yritysten rooli on kehittämistyössä ja sen rahoituksessa merkittävä. Seuraavassa on kerrottu lyhyesti keskeisistä maakuntaohjelmaa toteuttavista EU-rahoitusohjelmista.

**Uudistuva ja osaava Suomi – Suomen alue- ja rakennepolitiikan ohjelma 2021–2027** kattaa Euroopan aluekehitysrahaston (EAKR), Euroopan sosiaalirahaston (ESR) sekä Oikeudenmukaisen siirtymän rahaston (JTF) toimet. Etelä-Karjalan osuus ohjelman EU- ja kansallisesta rahoituksesta on ohjelmakaudella 2021–2027 yhteensä xx miljoonaa euroa, josta xx prosenttia on kuntien tai muuta julkista rahoitusta. Alue- ja rakennepolitiikan ohjelma tukee maakuntaohjelman tavoitteita uusista innovaatioista, liiketoiminnan ja työllisyyden kasvusta sekä osaamisen ja osallisuuden vahvistamisesta. EAKR-varoista suunnataan 35 prosenttia vähähiilisen talouden edistämiseen. Oikeudenmukaisen siirtymän rahasto tukee aluetalouden sopeutumista energiaturpeen käytön vähentämisen vaikutuksiin. Varojen käyttöä ohjaa Etelä-Karjalan siirtymäsuunnitelma, joka tuodaan EU komission vahvistamana myöhemmin osaksi alue- ja rakennepolitiikan ohjelmaa. Lappeenranta–Imatra-kaupunkiseudun ekosysteemisopimus toteuttaa EAKR-ohjelman kaupunkipolitiikan erityisohjelmaa.

**Manner-Suomen maaseudun kehittämisohjelman 2014–2020** kautta on jatkettu vuoden 2022 loppuun, jonka jälkeen siirrytään uuteen ohjelmakautteen. Ohjelman toteutusta ohjaa Etelä-Karjalassa Kaakkois-Suomen maaseudun kehittämissuunnitelma. Uusi, uuden maaseutuohjelmakauden vuodet 2023–2027 kattava maaseudun alueellinen kehittämissuunnitelma valmistuu vuonna 2021. Yritys- ja kehittämishankkeisiin rahoitusta arvioidaan olevan käytettävissä yhteensä 32,4 MEUR. Maakunnittaista jakoa ei tehdä etukäteen, vaikka lähtökohtaisesti kohdennuksen arvioidaan toteutuvat samansuuruisena Etelä-Karjalaan ja Kymenlaaksoon. Ohjelman toteutumista seurataan kuitenkin myös maakunnallisesti. Maaseuturahaston tukea kohdistetaan alkavalla ohjelmakaudella alueellisen kehittämissuunnitelman mukaisesti maa- ja puutarhatalouden tuotantoedellytysten parantamiseen, yrittäjyyden vahvistamiseen sekä elinvoimaisiin maaseutualueisiin. Läpileikkaavia tavoitteita ohjelmassa ovat ympäristö, ilmasto ja kestävä kehitys, osaamisen vahvistaminen ja digitalisaatio, toimivat tietoliikenneyhteydet ja muu infrastruktuuri sekä yhteistyö ja verkostoituminen.

Rahoitusta maaseudun kehittämiseen kanavoituu myös **Leader-ryhmien** kautta. Toiminnan budjetti on neuvoteltavana ja tarkentuu 2022. Etelä-Karjalassa toteutetaan myös **Euroopan kalatalousrahaston Suomen toimintaohjelmaa**, jonka rahoitus on edellä mainittuja ohjelmia huomattavasti pienempi. Rakennerahastot ja maaseutuohjelma tarjoavat toinen toistaan täydentäviä rahoitusvälineitä, joiden kohdentamisessa tulee nähdä maakunnan kehittämistyön kokonaisuus.

**Kaakkois-Suomi–Venäjä CBC 2014–2020** -ohjelma on tukenut rajat ylittävää yhteistyötä ja sen tavoitteena on ollut edistää muun muassa ohjelma-alueen pk-sektorin toimintaedellytyksiä, alueen sosiaalista kehitystä ja koulutusta, vastata yhteisiin haasteisiin ja edistää liikkuvuutta yhteensä noin 72 miljoonalla eurolla. Ohjelman hankkeet jatkuvat vuoteen 2023, mutta uusia rahoitushakua ei enää avata. Uudelle, **South-East Finland–Russia 2021–2027** -ohjelmalle on valittu neljä toiminnallista tavoitetta: älykkäämpi, vihreämpi ja hiilineutraalimpi, verkostoituneempi sekä paremmin yhteistyötä tekevä Eurooppa. Ohjelma-alueena on edelleen Etelä-Savo, Kymenlaakso, Etelä-Karjala,

Leningradin alue ja Pietarin kaupunki, ja Etelä-Karjalan liitto toimii jatkossakin hallintoviranomaisena. Rajaohjelma on tärkeä osa maakuntien kehittämisen kokonaisuutta.

**Kansallinen aluekehitysrahoitus** on pitkälti sidottu edellä kuvattuihin EU-rahoitusohjelmiin. Lisäksi on ollut hallituskausittain maakuntien liittojen myönnettäviä kansallisia aluekehitysrahoituksia, joissa Etelä-Karjalan saanto on ollut vuosittain 300 000–400 000 euroa. Rahoitusta on ohjattu EU-rahoitusmahdollisuuksia täydentäen sitä pienempiin hankkeisiin sekä alueen elinvoiman kannalta merkittävien kansainvälisten rahoitushakujen hakemusvalmisteluun. Koronapandemiasta elpymiseen on kohdennettu erityistä kansallista rahoitusta sekä EU-elpymisvälineen rahoitusta. Yrityksille on ollut tarjolla erilaisia kansallisia koronatukia sekä kehittämistoimintaan (ELY-keskusten ja Business Finlandin kautta) että koronarahoituksista aiheutuneiden menetysten kompensointiin (Valtiokonttorin kautta).

**Koronasta toipuminen vaikuttaa tuntuvasti kuluvan vuoden ja osin vielä vuoden 2022 rahoitukseen.** Edellisen kauden Kestävää kasvua ja työtä 2014–2020 rakennerahasto-ohjelmaan on liitetty ohjelmamuutoksena React-EU-elpymisrahoituskokonaisuus, josta rahoitetut hankkeet on laitettu liikkeelle pääosin vuoden 2021 aikana. Kansallinen kestävä kasvun ohjelma on jätetty EU-komission arvioitavaksi toukokuussa 2021 ja siihen sisältyy kansallinen, noin kahden miljardin euron rahoituskokonaisuus. Kestävä kasvun ohjelman sisällöt painottuvat vihreään siirtymään, digitalisaatioon ja datatalouteen, työllisyysasteen ja osaamistason nostoon, sekä sote-palvelujen kehittämiseen. Rahoitusta tulevat valtakunnallisten hakujen kautta jakamaan mm. Suomen Akatemia, Business Finland, ELY-keskukset sekä ministeriöt. EU:n elpymisrahoitusta kanavoituu myös oikeudenmukaisen siirtymän rahoituksen kautta AURA-ohjelmassa sekä lisärahoituksena maaseuturahaston kautta.

**TKI-rahoitusta yrityksille sekä korkeakoulujen innovaatiotoimintaan** kanavoituu merkittävimmän Business Finlandin kautta. Vuoden 2020 tilaston tulkintaa haastaa mainitut koronalisärahoitukset. Business Finland rahoituksen taso on vuonna 2019 ollut 16,3 MEUR, josta 44 % on ollut tutkimusrahoitusta ja 56 % yritysrahoitusta (avustusta ja lainaa). Yritysrahoituksesta hieman yli puolet on kohdentunut suuryrityksille. EU:n tutkimusrahoitusta Horizon 2020 ohjelmasta on ohjelmakauden kuluessa 2.2.2021 mennessä kirjautunut organisaation pääpaikan mukaisesti Etelä-Karjalaan 20,2 MEUR, mikä on sen hetkisestä koko Suomen kokonaissaannosta 1,4 %. Kilpailtujen TKI-rahoitusten saantoa maakunnassa pyritään kasvattamaan.

Etelä-Karjala on pärjännyt viime vuosina hyvin kilpailussa liikenneinfrastruktuurin **valtion investointimäärärahoista**. Valtatie 6 on saatu Imatralle asti hyvään kuntoon ja Karjalan radalla rakennetaan kaksoisraidetta välille Joutseno-Imatra. Myös Saimaan kanavan sulkujen pidentämiseen ja vedenpinnan nostoon on saatu rahoitus. Maakunta on saanut myös valtakunnallisen liikennejärjestelmäsuunnitelman investointiohjelmaan vuosille 2022–2029 useita tärkeitä hankkeita, yhteensä noin 323 M€.

**Kaakkois-Suomen ELY-keskuksen** substanssimäärärahoja Etelä-Karjalaan on vuonna 2022 kohdistumassa **xx** miljoonaa euroa pääasiassa LVM:n, TEM:n ja MMM:n hallinnonaloilla.

## 7. Seuranta ja arviointi

Maakuntaohjelma on väline maakunnan kehittämistyölle, joten sen toteutumisen ja vaikutusten seuranta on tärkeä osa maakuntaohjelmaprosessia, joka kattaa ajanjakson ohjelman valmistelusta ohjelmakauden päättymiseen ja sen toteutumisen arviointiin. Etelä-Karjalan maakuntaohjelman 2022–2025 vaikutuksista on laadittu SOVA-lain mukainen ympäristöselostus, jonka painopiste on ympäristövaikutusten arvioinnissa, mutta arvioinnissa ovat mukana myös sosiaaliset, taloudelliset ja kulttuuriset vaikutukset.

Etelä-Karjalan maakuntaohjelmassa 2022–2025 on määritelty jokaiselle temaattiselle kärjelle indikaattorit, joiden avulla seurataan rullaavasti ohjelman toteuttamisen määrällisiä ja laadullisia vaikutuksia. Toimintalinjakohtaisten indikaattorien lisäksi seurataan yhdeksää keskeistä tilastoindikaattoria, jotka kertovat heijastavat alueen kokonaiskehitystä. Osa seurantaa on Etelä-Karjalan liiton verkkosivuilla oleva maakuntakortti, joka tarkastelee muuttujien kehitystä ja vertaa niitä Päijät-Hämeen ja Pohjanmaan maakuntiin; ensin mainitun kanssa Etelä-Karjalaa yhdistää yhteinen yliopisto ja ammattikorkeakoulu sekä teollinen rakennemuutos, jälkimmäinen on yrittäjämäinen sparraajamaakunta, jossa Etelä-Karjalan vahvuuksiin kuuluva ympäristö- ja energiaosaaminen muodostaa merkittävän osan maakunnan elinkeinoelämästä.

Maakunnan yhteistyöryhmä vahvistaa alue- ja rakennepolitiikan rahoituksen hakujen alueelliset painotukset, hyväksyy suunnitelman rahoituksen kohdentamisesta ja käsittelee isompien hankkeiden hakemukset antaen niiden rahoittamisesta viranomaiselle lausuntonsa. Maakunnan yhteistyöryhmä seuraa myös maakuntaohjelman sekä siihen sisältyvän älykkään erikoistumisen toimeenpanoa ja sille raportoidaan eri rahoituslähteistä maakuntaan kohdennetusta rahoituksesta. Alkavalla EU-ohjelmakaudella rahoittajaviranomaisena EAKR-rahoitukselle toimii kehittämishankkeiden osalta jälleen Etelä-Karjalan liitto, joka tekee tarpeen mukana yhteistyötä Etelä-Suomen rakennerahastokoordinaation kanssa sekä muiden rahoittajien kanssa. EAKR-ohjelman kaupunkipolitiikan erityisohjelman toteuttamista linjaa ja seuraa alueellinen johtoryhmä, joka toimii sekä alueellisen ekosysteemisopimuksen ohjausryhmänä että maakuntaa koskevan innovaatiopolitiikan ja yritys yhteistyön edistäjänä. Lappeenrannan ja Imatran kaupungit toteuttavat vihreän sähköistämisen alueellista ekosysteemisopimusta yhteistyössä LUT-yliopiston ja LAB-ammattikorkeakoulun kanssa.

Maakuntaohjelman seurantatyössä keskeinen asiakirja tulee olemaan vuosittain laadittava maakuntien tilannekuva, jota käytetään valtion ja maakuntien välisten aluekehityskeskustelujen pohjamateriaalina. Aluekehityksen tilannekuvassa tarkastellaan alueiden kehittämisen kokonaistilannetta tietoa kooten ja analysoiden. Tilannekuva rakentuu yhteiselle tilastotietopohjalle, jota täydentää kokemuksellinen seuranta- ja ennakointitieto. Se kootaan vuosittain syksyllä ennen valtion ja maakuntien aluekehittämiskeskustelua käytettävissä olevan tilasto-, kysely- ja ennakointiaineiston pohjalta. Tilannekuvassa tehdään analyysi alueen kehityksestä, nykytilanteesta ja tulevaisuudesta sekä nostetaan aluekehittämiskeskusteluun keskeisimmät kysymykset. Poikkihallinnolliset aluekehittämiskeskustelut toteutetaan vuoden alkupuolella.

Osa seurantaa ovat kahdesti vuodessa ilmestyvät Alueelliset kehitysnäkymät -katsaukset, jotka toteutetaan kaupunkiseuduittain ja ELY-keskuksittain. Vastuullisena kokoajana katsauksissa on Kaakois-Suomen ELY-keskus, mutta Etelä-Karjalan liitto on prosessissa mukana yhteistyökumppanina. Alueellisissa kehitysnäkymissä arvioidaan tulevaa tapahtuneen pohjalta, mikä antaa kuvaa siitä, onko maakuntaohjelman yleisenä tavoitteena olevassa maakunnan elinvoimaisuuden säilyttämisessä ja kehittymisessä edetty toivottuun suuntaan. Ohjelmakauden lopulla Etelä-Karjalan maakuntaohjelmasta tehdään ulkopuolinen arvio esimerkiksi vertaisarviointina.

Älykkään erikoistumisen prosessia koordinoi Etelä-Karjalan liitto. Strategian toimeenpanossa tehdään yhteistyötä alueen keskeisten TKI-toimijoiden sekä kärkiteemoihin liittyvien olemassa olevien verkostojen kanssa. Älykkään erikoistumisen strategiaan toimeenpanosta raportoidaan vuosittain sidosryhmille sekä edistetään koordinaatiota strategisten hankeaihioiden kesken tavoitellen vaikuttavampia kokonaisuuksia. Prosessiin liittyen tehdään myös kansallista ja kansainvälistä yhteistyötä. Kansainvälisten kehittäjäverkostojen tunnistamiseen kiinnitetään erityistä huomioita heti alkukaudesta vuonna 2022. Alueellista ja ylimaakunnallista yhteistyötä kehitetään sellaiseksi, että se palvelee alueellisten tavoitteiden toteuttamista. Älykkään erikoistumisen strategian jatkuva arviointia tehdään erityisesti maakunnan yhteistyöryhmän sihteeristössä, joka valmistelee asiat maakunnan yhteistyöryhmälle. Älykkään erikoistumisen strategiasta koostetaan myös erillinen Etelä-

Karjalan Innovaatiostrategia 2022-2025 dokumentti. Strategiasta teetetään ulkopuolinen, riippumaton arviointi maakuntaohjelmakauden lopulla vuonna 2024-2025.

EU komissio on lanseerannut rahoituskriteerikseen Do No Significant Harm periaatteen, jonka tarkoitus on varmistaa, ettei EU-osarahoittamissa hankkeissa aiheuteta merkittävää haittaa ympäristölle. Alue- ja rakennepolitiikan ohjelmassa varmistaminen todetaan erityistavoitetasolla eli tehtäviin toimiin ei alustavasti kirjata sellaista, mikä voisi sen oletettavasti vaarantaa. Periaate on otettava huomioon myös yksittäisten hankkeiden kohdalla ja erityisesti investointityyppisissä hankkeissa annetaan asiaan tarkempi ohjeistus.

Osana maakuntaohjelman valmistelua toteutetussa ympäristöselostuksessa on arvioitu Etelä-Karjalan maakuntaohjelman 2022–2025 ekologisia, kulttuurisia, sosiaalisia, taloudellisia sekä alue- ja yhdyskuntarakenteellisia vaikutuksia. Vaikutuksia on tarkasteltu laadullisesti ennalta valittujen näkökulmien eli arviointikehikon avulla. Vaikutukset jakautuvat ekologisiin, kulttuurisiin, sosiaalisiin ja taloudellisiin vaikutuksiin. Maakuntaohjelmaa toteuttavista hankkeista ja toimenpiteistä päätettäessä tarkastellaan niiden vaikutuksia valittujen mittareiden kautta. Se on osa maakuntaohjelman toteutumisen seurantaa ja kestäväen toteutuksen varmistamista.



**KUVA 11.** Etelä-Karjalan maakuntaohjelman 2022–2025 vaikutusten arvioinnin näkökulmat.

Maakuntaohjelman toteuttamisen ympäristövaikutukset ovat ennakoarvioinnin perusteella pääsääntöisesti positiivisia. Ympäristö ja luonto otetaan paremmin huomioon kaikessa toiminnassa, ja luonnonvarojen kestävä ja vastuullista hyödyntämistä tehostetaan. Vihreän ja vähähiilisemmän talouden kehittäminen on yksi Etelä-Karjalan päätavoitteista, mikä edistää samalla ympäristön ja luonnon hyvinvointia sekä luonnon monimuotoisuuden säilymistä. Monimuotoisen luonnon ja ympäristön merkitys niin ihmisten fyysiselle kuin henkisellekin terveydelle tiedostetaan. Haasteita ympäristön kannalta ovat erityisesti matkailun ja liikenteen lisääntyminen, talouden materiaali- ja energiantensiivinen kasvu sekä yksipuolinen maankäyttö. Ihmisten toiminnan aiheuttamia riskejä pienennetään muun muassa energiatehokkuuden kasvattamisella, yhdyskuntarakenteen tiivistämisellä, uusilla ympäristöystävällisemmällä innovaatioilla, ilmatonmuutokseen sopeutumiskeinoja kehittämällä ja toimijoiden ympäristötietoisuuden lisäämisellä.

Kansainväliset opiskelijat sekä maahanmuuttajan nähdään elinkeinoelämää rikastuttavana tekijänä, jonka vuoksi heidän integroimiseensa panostetaan. Aktiivisen toimintailmapiirin luominen auttaa ylläpitämään ja korostamaan positiivista, uusiutuvaa karjalaista kulttuuria, mikä on yksi maakunnan tärkeistä vetovoimatekijöistä. Uusien kulttuurin tuottamisen ja kuluttamisen keinojen avulla varmistetaan, että kaikilla iästä, elämäntilanteesta tai asuinpaikasta riippumatta on mahdollisuus nauttia Etelä-Karjalan monipuolisesta kulttuuritarjonnasta.

Maakunnasta tehdään maakuntaohjelmaa toteuttamalla houkuttelevampi paikka yrityksille ja ihmisille. Asukkaille tarjotaan parempia työllisyys- ja koulutusmahdollisuuksia sekä yhteisöllisyyttä luovia aktiviteetteja, jotka edistävät ihmisten hyvinvointia ja terveyttä, lisäävät toimeentuloa sekä ehkäisevät syrjäytymistä. Yritysten ja oppilaitosten välistä yhteistyötä tiivistetään, jotta siirtymä työelämään olisi mahdollisimman sujuva ja yritykset saisivat osaavaa työvoimaa rekrytointitarpeisiinsa. Yrittäjyyteen lähtemistä tuetaan ja siihen kannustetaan monipuolisesti. Näin edistetään positiivista ilmapiiriä yrittäjyyden ympärille sekä lisätään maakunnan veto- ja pitovoimaa.

## LIITTEET

**Liite 1. Maakuntaohjelman valmisteluvaiheet**

Etelä-Karjalan maakuntahallitus käynnisti ohjelmatyön marraskuussa 2021. Maakuntaohjelman laatimiseen on osallistunut noin x henkeä virkatyönään Etelä-Karjalan liitossa sekä lukuisa joukko Kaakkois-Suomen ELY-keskuksen asiantuntijoita. Valmisteluprosessi on pyritty toteuttamaan mahdollisimman avoimesti ja sosiaalista mediaa hyödyntäen, mutta meneillään ollut koronapandemia edellytti kaiken toiminnan tapahtumista etänä. Vaikuttamismahdollisuuksia on tarjottu niin asukaille kuin sidosryhmille. Valmisteluprosessissa mukana olleet tahot on lueteltu liitteessä kaksi.

Osallistumis- ja arviointisuunnitelma oli nähtävillä joulukuussa 2020–tammikuussa 2021. Maakuntaohjelmassa hyödynnettiin vuonna 2020 tehtyä laajaa Etelä-Karjalan skenaariotyötä. Maakuntaohjelman valmistelu käynnistettiin helmikuussa 2021 maakuntavaltuuston, maakuntahallituksen ja maakunnan yhteistyöryhmän verkkoseminaarilla sekä siihen liittyneellä kyselyllä. Maalis–huhtikuussa järjestettiin asiantuntija- ja asukaskyselyt, joista ensimmäiseen saatiin 68 ja toiseen 124 vastausta. Huhtikuussa järjestettiin kaksi kehittämisen kärkiin liittyvää verkkotyöpajaa, jossa kummasakin jalostettiin visiota sekä kahta kehittämisen kärkeä. Toukokuussa samoja teemoja pohdittiin nuorisolle ja opiskelijoille kohdennetussa verkkotyöpajassa. Kyselyissä ja työryhmätyöskentelyssä jalostettiin edellisen maakuntaohjelman hyväksi havaittuja kehittämisen kärkiä uuden maakuntaohjelman sisällöksi.

Maakuntaohjelmaa pidettiin esillä ja sen teemoja työstettiin olemassa olevissa maakunnallisissa ja kuntakohtaisissa työryhmissä ja eri alan toimijoiden kanssa käydyissä keskusteluissa. Alkukesästä kunnille ja hanketoimijoille tehtiin kysely, jossa syvennettiin maakuntaohjelman kärkivalintoja ja niihin liittyviä tavoitteita. Siihen saatiin 19 vastausta, josta kolme toimitettiin määräajan jälkeen. Maakuntaohjelman vaikutusten arviointia ohjannut SOVA-ryhmä kokoontui maakuntaohjelmaproessin aikana x kertaa.

Ohjelmaa on valmisteluvaiheessa käsitelty seuraavasti:

Etelä-Karjalan MYR:ssä 31.5.2021, xx.11.2021?

Etelä-Karjalan MYRS:issä 16.6.2021, 23.8.2021, xx.10.2021?

Maakuntavaltuustossa...

Maakuntahallituksessa 16.11.2020, 14.12.2020, 25.1.2021., 27.9.2021

Lisäksi maakuntaohjelmaa on sen valmistelun ja nähtävillä olon (1.–31.10.2021) aikana esitelty muun muassa...Maakuntaohjelmaluonnoksesta ja ympäristöselostuksesta pyydettiin lausuntoja sen nähtävillä oloaikana xx:ltä eri toimijalta. Lisäksi asiakirjat olivat yleisesti nähtävillä Etelä-Karjalan liiton verkkosivustolla. Lausuntoja saatiin xx. Lausunnot huomioitiin luonnoksessa, jota maakuntahallitus käsittelee 29.11.2021 kokouksessaan ja päättää sen toimittamisesta hyväksyttäväksi maakuntavaltuustolle. Maakuntavaltuusto päättää maakuntaohjelman hyväksymisestä kokouksessaan xx.12.2021.

**Liite 2. Maakuntaohjelman valmisteluun osallistuneet**

*Luettelo päivitetään (kyselyvastaukset ja työpajoihin osallistujat sekä lausunnot.)*